



Tuag at Ragoriaeth
Towards Excellence

ADRODDIAD BLYNYDDOL 2016-2017



CYNNWYS

1. Gweledigaeth
2. Crynodeb Gweithredol
3. Blaenoriaethau'r Cynllun Busnes am 2017-18
4. Safonau
 - Cyd-destun
 - Cyfnod Sylfaen
 - Cyfnod Allweddol 2
 - Cyfnod Allweddol 3
 - Cyfnod Allweddol 4
 - Cyfnod Allweddol 5
 - Safonau Llythrennedd
 - Safonau Rhifedd
 - Safonau yn y Gymraeg
5. Safonau (Grwpiau o Ddysgwyr)
 - Bechgyn a Genethod
 - Prydau Ysgol am Ddim
 - Plant Mewn Gofal
 - Saesneg fel iaith ychwanegol
 - Anghenion Addysgol Arbennig
 - Tarddiad Ethnig
 - Sipsiwn a Theithwyr
 - Mwy Abl a Thalentog
6. Proffil Arolygiadau Ysgolion Estyn
7. Categoriadau Cenedlaethol
8. Darpariaeth
 - Cefnogaeth
 - Effaith rhaglenni cefnogaeth
 - Monitro, herio ac ymyrryd
 - Cwricwlwm, addysgu ac asesu
 - Asesu
 - Grwpiau o ddysgwyr gan gynnwys dysgwyr bregus
 - Cymorth ar gyfer arwain, rheoli a llywodraethu
 - Hyrwyddo a chyflawni mentrau Llywodraeth Cymru
9. Arweinyddiaeth
 - Gweithio mewn Partneriaeth
 - Gwerth am Arian

Atodiadau

1. Safonau
2. Safonau Grwpiau o Ddysgwyr
3. Deilliannau Arolygiadau Estyn: Medi 2015-Mawrth 2017

1. GWELEDIGAETH

Yn ôl ein gweledigaeth, bydd gan GwE:

Ysgolion rhagorol sy'n cydweithio'n naturiol ac yn cyd-adnabod cyfeiriad ar gyfer gwelliant a fydd yn arwain at les a safonau rhagorol i'w disgyblion.

Er mwyn cyflawni'r weledigaeth hon, byddwn yn gosod isafswm disgwyliadau, neu ddisgwyliadau gofynnol, i ni'n hunain, ac i ysgolion.

Dyma'r disgwyliadau hyn:

- Arweinyddiaeth a rheolaeth dda;
- Addysgu da;
- Cael gwared ar amrywiad o fewn ysgol;
- Dim un o ysgolion GwE i fod mewn categorïau statudol Estyn;
- Dysgu a lles disgyblion yn dda, o leiaf;
- Dyfodol Llwyddiannus ar waith

Er mwyn cyflawni ein gweledigaeth a'n disgwyliadau, rydym wedi diffinio gwerthoedd gwasanaeth a gwerthoedd personol, a fydd yn gymorth i'n harwain yn ein gwaith. Dyma nhw:

- Ymddiriedaeth;
- Dim tuedd;
- Tegwch;
- Parch at amryfaliaeth;
- Cefnogi a chydweithio;
- Dwyieithrwydd;
- Gwrthrychedd;
- Mynnu safonau uchel;
- Gonestrwydd.

2. CRYNODEB GWEITHREDOL

SAFONAU

Cryfderau perfformiad;

- Cyfnod Allweddol 2 - mae'r cynnydd yng nghanran y disgyblion sy'n cyflawni yn y Dangosydd Pynciau Craidd [DPC] rhwng 2014 a 2016 yn uwch na'r cynnydd yn genedlaethol. Yn 2016, gwelwyd y cynnydd mwyaf yn Sir y Fflint. Yn 2016, perfformiodd 3 o'r 6 awdurdod yn well na'u safle PYD, neu'n debyg.
- Yn 2016 yng Nghyfnod Allweddol 3, gwelwyd rhagor o gynnydd yng nghanran y disgyblion sy'n cyflawni'r Dangosydd Pynciau Craidd [DPC]. Mae perfformiad y rhanbarth yn y DPC yn dal i fod yr uchaf ymhlith y pedwar consortiwm gyda phob awdurdod, ac eithrio Wreccsam, yn perfformio'n uwch na'u safle PYD, neu'n agos.
- Ar y lefelau uwch [lefel 6+] yng Nghyfnod Allweddol 3, gwelwyd cynnydd ym mhob pwnc craidd. Roedd cynnydd y rhanbarth yn uwch na'r cynnydd cenedlaethol ar gyfer y Gymraeg. Perfformiad mewn mathemateg yw'r gorau o'r pedwar consortiwm, gyda'r tri phwnc craidd arall yn ail orau.

- Cyfnod Allweddol 4 - yn 2016, perfformiodd Gwynedd a Sir Ddinbych fel y disgwyliwyd yn L2+. Yn gyffredinol eleni, perfformiodd Gwynedd, Sir Ddinbych ac Ynys Môn fel y disgwyliwyd ym mwyafrif y dangosyddion.

Dyma'r meysydd ble mae angen gwella perfformiad:

- Bu cyflymder y cynnydd yn y Cyfnod Sylfaen yn arafach nag a welwyd yn genedlaethol. Mae codi safonau yn y Cyfnod Sylfaen yn flaenoriaeth allweddol ar gyfer gwelliant yn y consortiwm.
- Yn gyffredinol, bu cyflymder y cynnydd yn y prif ddangosyddion yn CA4 yn rhy araf o gymharu â gweddill Cymru, a gwella'r perfformiad hwn yw prif flaenoriaeth y consortiwm. Mae gormod o ysgolion ar draws y consortiwm yn perfformio ymhell o dan y disgwyliadau yn L2+. Mae angen rhoi sylw i broffil arolygiadau ysgolion uwchradd.
- Yng Nghyfnod Allweddol 4, mae perfformiad awdurdodau lleol unigol yn amrywio'n sylweddol ar draws y rhanbarth. Mae Sir y Fflint yn is na'r disgwyl ym mhob un, gyda Wrecsam a Chonwy yn sylweddol is. Mae gwella safonau yn yr awdurdodau lleol hynny sy'n perfformio'n is na'u safle PYD cymharol yn flaenoriaeth fawr.
- Mae angen gwella deilliannau uwch ar draws y cyfnodau allweddol yn gyflymach.
- Perfformiad disgyblion sy'n gymwys i gael prydau ysgol am ddim - dros dair blynedd, bu cyfradd y gwelliant yn rhy araf, ac mae'n is na'r cynnydd cyfartalog yn genedlaethol. Yn 2016, roedd perfformiad dysgwyr PYD 4.4. pwynt yn is na'r cyfartaledd cenedlaethol yn y Sgôr Bwyntiau wedi'i Chapio, er bod y bwch rhwng dysgwyr PYD a dim PYD wedi lleihau o 3.2 pwynt.

DARPARIAETH

Cryfderau:

- Rhoddwyd pwyslais cynyddol yn ystod 2016-17 ar wella ansawdd arweinyddiaeth gan ganolbwyntio ar wella ansawdd arfarnu a chynllunio gwelliant. Mae tystiolaeth glir bod y gweithdai arweinyddiaeth a gynhaliwyd ar gyfer arweinwyr ysgolion cynradd wedi arwain at ddeilliannau gwell, a chadernid gwell o fewn ysgolion i yrru eu taith eu hunain tuag at welliant.
- Mae GwE yn darparu ystod o raglenni dysgu proffesiynol i ymarferwyr, yn amrywio o Gymorthyddion Addysgu Lefel Uwch, i Benaethiaid profiadol.
- Bu Uwch Ymgynghorydd Her a Chefnogaeth pob Hwb yn gweithredu'n llawer mwy effeithiol wrth sicrhau ansawdd pob agwedd ar waith yr Ymgynghorwyr Her yn eu timau perthnasol. Cafwyd sylwadau cadarnhaol gan Estyn ar ansawdd yr adroddiadau cyn-arolygu ac ail-arolygu, y cryfaf o'r 4 consortiwm.
- Mae gwella safonau a darpariaeth yn y Cyfnod Sylfaen yn un o'n blaenoriaethau. Eleni, cynigiwyd rhaglen gefnogaeth ranbarthol i'r Cyfnod Sylfaen am y tro cyntaf, yn edrych ar gynllunio, addysgu, asesu ac arwain. Canolbwyntiwyd ar gynllunio

gweithgareddau heriol a gwahaniaethol i ddisgyblion blwyddyn 1 a 2 ar draws pob maes addysgu, yn unol ag egwyddorion ac addysgeg y Cyfnod Sylfaen.

- Mae tîm yr Ymgynghorwyr Her a Chefnogaeth ar gyfer Llythrennedd a Rhifedd wedi darparu amrywiaeth fawr o raglenni cefnogi a datblygu ar draws y rhanbarth i sicrhau cynllunio a darpariaeth o ansawdd da yn y sectorau cynradd ac uwchradd. Cafodd bob ysgol yn y categori cefnogaeth coch neu felyngoch raglen gefnogaeth unigryw, wedi'i llunio yn benodol ar gyfer eu hanghenion datblygu nhw. Bu'r gefnogaeth hon yn hollbwysig wrth dynnu wyth ysgol o gategorïau Estyn, ac wrth helpu saith ar ugain o ysgolion i wella'u statws o ran categori cefnogaeth. Ar ben y gefnogaeth uniongyrchol hon i ysgolion, darparwyd rhaglen ddatblygu eang i ysgolion, yn targedu blaenoriaethau lleol a chenedlaethol.
- Mae prosesau a roddwyd ar waith dros y ddwy flynedd diwethaf wedi arwain at ddull mwy cyson o asesu ar draws y rhanbarth Mae safon y cymedroli mewn clystyrau wedi gwella'n sylweddol drwy uwch sgilio arweinwyr ar asesu a hyfforddi ymarferwyr. Drwy adroddiadau'r Ymgynghorwyr Her, gallwn adnabod nifer o arferion da ar draws y rhanbarth mewn ysgolion Cynradd ac Uwchradd.
- Yn rhan o gynnig Dyfodol Llwyddiannus, gweithio gyda phob ysgol i benodol Arweinydd Dyfodol Llwyddiannus ym mhob clwstwr o ysgolion ar draws y rhanbarth, a chynllunio i'w huwch sgilio am y tro cyntaf. Byddwn yn parhau i ddatblygu gwaith ar ysgolion fel Sefydliadau sy'n Dysgu (OECD), a gweithio ar y cyd gyda'r Academi Arweinyddiaeth Addysg newydd yng Nghymru. Mae angen i ni gorffori agenda Dyfodol Llwyddiannus yn rheolaidd yng ngwaith tîm ehangach GwE.

Dyma'r meysydd sydd angen eu datblygu:

- Cynlluniau busnes cadarn sy'n ymateb yn finocach i ddatblygu anghenion awdurdodau ac ysgolion unigol, a drafodwyd ac a gytunwyd gyda rhanddeiliaid.
- Gofalu bod y model uwchradd diwygiedig yn cael ei sefydlu ac yn gweithredu'n effeithiol.
- Bod gan bob ysgol uwchradd yn y categori cefnogaeth coch/melyngoch gynlluniau cefnogaeth ar waith sydd wedi'u llunio'n briodol.
- Sicrhau bod ystod ehangach o ddata a gwybodaeth fyw am gynnydd wrth law i YH, Swyddogion yr ALI ac ysgolion, a bod yr wybodaeth yn cael ei defnyddio'n effeithiol ac yn amserol a hynny'n gyson ar draws pob lefel o weithredu.
- Rhaglenni DPP i uwch sgilio ymgynghorwyr her ymhellach.
- Ystod cyfoethocach o raglenni datblygu ar gael i ysgolion, ar lefel ranbarthol, ALI a chlwtwr/grŵp.
- Defnyddio penaethiaid llwyddiannus yn fwy effeithiol i ategu sail arbenigedd a sgiliau'r tîm.
- Defnyddio YH pynciol yn fwy effeithiol, a defnyddio rhwydweithiau pynciol i gryfhau cydweithio adrannol.

- Ysgolion yn gweithredu ar yr arweiniad rhanbarthol ar yr hyn sy'n ddisgwyliedig o ran 'ffit orau' mewn asesiadau athro.
- Targedu arweiniad yn effeithiol i arweinwyr mewn meysydd strategol allweddol [hunan arfarnu, cynllunio gwelliant, herio asesiadau ac ati].

ARWEINYDDIAETH

Ers sefydlu GwE yn 2013, mae'r disgwyliadau o ran rôl y Consortia wedi codi'n sylweddol. Mae adolygiad pellach o'r Model Cenedlaethol ar fin cael ei gynnal ac mae'n glir bod Llywodraeth Cymru wedi ymrwmo i ehangu'r cyfrifoldebau ymhellach byth i feysydd Llesiant, Tegwch ac efallai Anghenion Dysgu Ychwanegol.

Cryfderau:

- Dros y tair blynedd diwethaf, mae perthynas GwE ag ysgolion wedi gwella wrth i'r sefydliad ddod o hyd i well cydbwysedd rhwng yr angen i gefnogi ysgolion a'u herio. Mae'r her a'r gefnogaeth i'r sector cynradd yn dda ar y cyfan, ac mae'r mynediad at raglenni hyfforddi a datblygu wedi gwella a dod yn gliriach.
- Mae'r swyddogaeth craffu wedi aeddfedu ar draws y rhanbarth Mae gan aelodau craffu lleol well dealltwriaeth o bwrpas GwE a'i amcanion. Yn yr achosion gorau, mae aelodau pwyllgorau craffu wedi ymweld ag ysgolion i ofyn am farn penaethiaid ynghylch y ffordd y mae GwE yn herio ac yn cefnogi ysgolion Maent wedi dod â'u canfyddiadau yn ôl i'r Pwyllgor ac wedi cynnal cyfarfod trionglu ag arweinydd hwb GwE a swyddogion yr ALI i nodi cryfderau a meysydd i'w datblygu
- Yn gyffredinol, mae prosesau rheolaeth ariannol effeithiol ar waith gan y consortiwm. Mae cyfathrebu ac ymgynghori ynghylch trefniadau ariannol yn effeithiol, gyda staff GwE, yr awdurdod lleol lletyol, a'r cyd bwyllgor yn adolygu'r cyllid craidd a'r gwariant grant yn rheolaidd.
- Mae'r broses cynllunio busnes wedi'i gwella'n sylweddol yn ddiweddar ac mae'n fwy cadarn o lawer erbyn hyn. Mae gan uwch arweinwyr yn y consortiwm, ac yn yr Awdurdodau Lleol, fwy o gyfrifoldeb a pherchnogaeth dros y broses. Mae'r strwythur atebolrwydd yn gliriach a'r prosesau monitro'n fwy cadarn.
- Mae GwE yn gweithio'n dda i hyrwyddo blaenoriaethau Llywodraeth Cymru ac mae wedi gwneud cynnydd da ar yr agenda Dyfodol Llwyddiannus, o ran ei ddeall a'i gyflawni ar y dechrau. O ganlyniad, mae GwE mewn lle da i barhau i hyrwyddo a chyflawni blaenoriaethau cenedlaethol. Mae nifer cynyddol o ysgolion Arloesi ar draws rhanbarth GwE ac mae dull amserol a chynlluniedig ar waith yn awr i ymgysylltu â'r holl ysgolion drwy amrywiaeth o sianeli cyfathrebu effeithiol.

Dyma'r meysydd sydd angen eu datblygu:

- Y sector uwchradd - oherwydd y model hawliau 80:20 sy'n gweithredu ar hyn o bryd a'r anhawster o ran recriwtio ymgynghorwyr amser llawn o safon dda, mae diffyg mynediad o hyd at Ymgynghorwyr Her amser llawn effeithiol ar gyfer y sector uwchradd Mae hyn yn arbennig o ddifrifol mewn meysydd blaenoriaeth fel arweinyddiaeth ar wahanol lefelau, Mathemateg a Saesneg. Mae'r diffyg capasiti hwn yn y sector uwchradd yn llesteirio gallu GwE i gael effaith yn syth.

- Y swyddogaeth craffu - gwneir rhagor o waith wrth i aelodau gysgodi ymgynghorwyr her GwE mewn gwahanol agweddau ar eu gwaith i ddyfnhau eu dealltwriaeth yn fwy byth.
- Gwella ein dadansoddi ariannol i'n cefnogi wrth gyflawni ein cynllun busnes diwygiedig dros dair blynedd. Datblygir cynllun ariannol tymor canolig a chynllun gweithlu i gyd-fynd â'r cynllun busnes. Drwy ddefnyddio data yn gynyddol effeithiol i adnabod ein blaenoriaethau allweddol, cryfheir y cyswllt rhwng y broses cynllunio busnes a phenderfyniadau cynllunio ariannol gan fod y ffrydiau gwaith sy'n sail i'r cynllun busnes yn nodi'n glir yr adnoddau i'w defnyddio.

3. BLAENORIAETHAU'R CYNLLUN BUSNES AM 2017-18

1. **Safonau** - sicrhau y cyrhaeddir y safonau uchaf ym mhob cyfnod allweddol a bod pob dysgwr yn gwneud cynnydd priodol mewn llythrennedd a rhifedd o un cyfnod allweddol i'r llall. Bod pob dysgwr yn ennill cymwysterau sy'n berthnasol i'w gallu a'u potensial ac yn gweithio tuag at fod yn ddwyieithog erbyn eu bod yn un ar bymtheg oed.
2. **Cwricwlwm ac asesu** - sicrhau bod pob ysgol yn cyflwyno cwricwlwm diddorol sy'n ymateb i ofynion statudol y cwricwlwm cenedlaethol. Sicrhau bod pob dysgwr yn cael eu cefnogi i gyflawni cymwysterau sy'n eu galluogi i fod yn ddysgwyr galluog, uchelgeisiol sy'n cyrraedd eu potensial. Sicrhau bod gan bob ysgol brosesau asesu cadarn mewn lle gyda gweithdrefnau targedu, olrhain ac ymyrraeth cadarn.
3. **Arweinyddiaeth** - sicrhau bod gan bob arweinydd weledigaeth addysgol glir ac yn medru cynllunio'n strategol er mwyn cyflawni hyn. Sicrhau bod gan bob sefydliad dysgu y gallu i arwain ar bob lefel i ysbrydoli, hyfforddi, cefnogi, rhannu arfer a chydweithio ar bob lefel i sicrhau bod pob dysgwr yn cyflawni eu potensial. Sicrhau bod egwyddorion arweinyddiaeth ddosbarthol yn cael eu gwreiddio ym mhob sefydliad dysgu ar draws y rhanbarth.
4. **Lles** - creu'r amodau i sicrhau bod dysgwyr yn datblygu fel unigolion iach, gwydn a chyfrifol yn fyd-eang a darparu system addysgol gynhwysol, uchelgeisiol, sy'n ymroddedig i fynd i'r afael ag anghydraddoldeb fel bod pobl ifanc yn cyflawni eu llawn potensial.
5. **Addysgu** - sicrhau bod pob athro a staff cymorth wedi'u harfogi â dealltwriaeth glir o beth yw addysgu effeithiol, yn seiliedig ar dystiolaeth ddibynadwy. Yn ogystal, mae'r gallu i gyflwyno ystod o ddulliau, sy'n cyfateb anghenion dysgwyr â'r cyd-destun yn effeithiol, er mwyn sicrhau effaith gadarnhaol ar ddysgu a chyflawniad yn hollbwysig.
6. **Busnes** - sicrhau bod gan GwE lywodraethu cadarn a chefnogaeth fusnes a gweithredol effeithiol sy'n rhoi gwerth am arian.
7. **Argymhellion Estyn** - sicrhau bod cynnydd angenrheidiol yn cael ei wneud yn erbyn pob argymhelliad o fewn yr amserlen ddisgwyliedig:
 - A1:** Sicrhau bod y gwasanaeth gwella ysgolion yn gwneud defnydd mwy effeithiol o weithdrefnau data, gosod targedau a thracio er mwyn herio a chefnogi ysgolion i wella perfformiad holl ddysgwyr ar draws ysgolion ac awdurdodau lleol, yn arbennig yng nghyfnod allweddol 4.
 - A2:** Gwella ansawdd arfarnu wrth ddarparu gwasanaethau gwella ysgolion.
 - A3:** Gwella trylwyredd trefniadau ar gyfer adnabod a rheoli risg.

A4: Sicrhau bod cynlluniau busnes a chynlluniau gweithredol yn cynnwys meini prawf llwyddiant clir ac y caiff cynnydd yn erbyn y rhain ei fonitro'n effeithiol.

A5: Egluro rôl strategol y rhwydweithiau rhanbarthol a'u hatebolrwydd i'r Cyd-bwyllgor.

A6: Datblygu fframwaith priodol er mwyn asesu gwerth am arian; sicrhau bod cynllun cyllidol tymor canolig yn cyd-fynd â'r cynllun busnes, a bod ffrydiau gwaith wedi eu prasio'n llawn.

4. SAFONAU

Cyd-destun

Mae Tabl 1 yn dangos canran y disgyblion o oedran ysgol statudol a oedd yn gymwys am brydau ysgol am ddim dros y pedair blynedd diwethaf, mewn cymhariaeth â Chymru a'r awdurdodau unigol.

Mae'r safleoedd yn dangos sefyllfaoedd yr awdurdodau mewn cymhariaeth â'r awdurdodau yng Nghymru, a'r safle uchaf yn dangos y cohort lleiaf o ddisgyblion 5-15 mlwydd oed sy'n cael PYD. Y ganran yn y rhanbarth sy'n cael PYD yw'r isaf o'r 4 consortiwm. Mae'r Tabl yn awgrymu, gan gymryd bod yr hawl i gael prydau ysgol am ddim yn fesur priodol o amddifadedd, y dylai perfformiad Ynys Môn yn 2016, er enghraifft, fod yn ddegfed yn fras ymhlith yr holl awdurdodau yng Nghymru, h.y. yn cyfateb i'r safle prydau ysgol am ddim.

Tabl 1: canran y disgyblion o oedran ysgol statudol sy'n gymwys am brydau ysgol am ddim [PYD]

	2013		2014		2015		2016	
	%	Safle	%	S	%	S	%	S
Ynys Môn	20.5	13	18.5	11	17.4	11	17.0	10
Gwynedd	13.7	5	12.9	4	13.3	4	13.0	4
Conwy	18.3	9	18.1	10	17.1	9	16.2	8
Sir Ddinbych	19.1	11	19.4	13	19.0	13	19.1	14
Sir y Fflint	13.5	4	13.9	5	14.9	6	15.0	6
Wrecsam	18.1	8	18.0	9	16.6	8	16.4	9
GwE	16.7	1	16.4	1	16.1	1	15.9	1
Cymru	19.5		19.1		18.8			

Dengys y tablau isod gynnydd dros gyfnod treigl yn y prif ddangosyddion ar gyfer pob cyfnod allweddol.

Mae Tabl 2 yn crynhoi safleoedd yr awdurdodau mewn cymhariaeth ag awdurdodau Cymru yn y prif ddangosyddion ym mhob cyfnod allweddol. Y rhif rhwng cromfachau yw safle cymharol yr awdurdod ar sail canran y disgyblion 5-15 oed sy'n cael PYD [gweler Tabl 1]. Trafodir hyn yn fanylach yn y sylwadau am bob cyfnod allweddol yn yr adroddiad hwn.

Tabl 2: crynodeb o safleoedd yr awdurdodau yn y prif ddangosydd ar gyfer pob cyfnod allweddol [Cyfnod Sylfaen, CA2, CA3 a CA4]

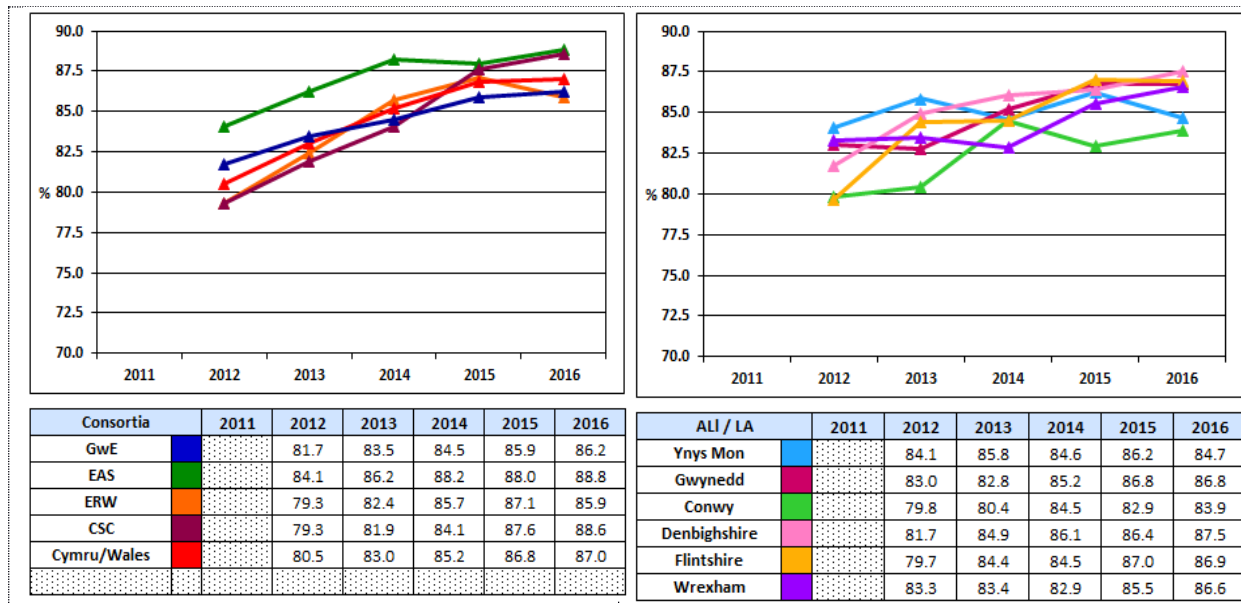
	2014				2015				2016			
	DCS	DPC CA2	DPC CA3	L2+	DCS	DPC CA2	DPC CA3	L2+	DCS	DPC CA2	DPC CA3	L2+
Ynys Môn (10)	12	7	9	14	15	3	9	12	20	9	7	13
Gwynedd (4)	10	14	1	5	11	6	1	5	14	7	2	4
Conwy (8)	13	17	8	11	21	19	6	18	21	20	9	17
Sir Ddinbych (14)	9	10	10	10	13	12	12	14	10	14	12	14
Sir y Fflint (6)	14	13	5	3	9	11	7	8	13	5	6	10
Wrecsam (9)	20	19	16	18	19	14	19	20	15	18	16	18
GwE (1)	3	4	1	2	4	2	1	3	3	3	1	3

*Y rhif rhwng cromfachau yw'r safle PYD (1 flwyddyn)

Mae perfformiad awdurdodau lleol unigol mewn perthynas â'u safleoedd o ran derbyn PYD yn y prif ddangosyddion yn amrywio'n sylweddol ar draws y rhanbarth. Yn 2016, dim ond Sir Ddinbych a oedd yn perfformio'n dda yn y prif ddangosydd yn yr holl gyfnodau allweddol ac mae perfformiad Gwynedd yn dda yng Nghyfnodau Allweddol 3 a 4. Mae perfformiad Wrecsam a Chonwy yn is na'u safleoedd PYD yn y prif ddangosydd ym mhob un o'r cyfnodau allweddol (ac eithrio Conwy yn CA3).

Cyfnod Sylfaen

Tabl 3: canran y dysgwyr sy'n cyflawni'r Dangosydd Cyfnod Sylfaen [DCS]



Bu cyflymder y cynnydd yn y Cyfnod Sylfaen yn arafach nag a welwyd yn genedlaethol. Mae codi safonau yn y Cyfnod Sylfaen yn flaenoriaeth allweddol ar gyfer gwelliant yn y consortiwm.

Mae perfformiad GwE yn y Dangosydd Cyfnod Sylfaen (DCS) yn y trydydd safle o blith y 4 consortiwm rhanbarthol, ac mae perfformiad 5 o'r 6 Awdurdod Lleol yn is na'r disgwyl mewn perthynas â'u safle PYD (Sir Ddinbych yw'r unig ALI sy'n perfformio'n well na'r disgwyl ar sail

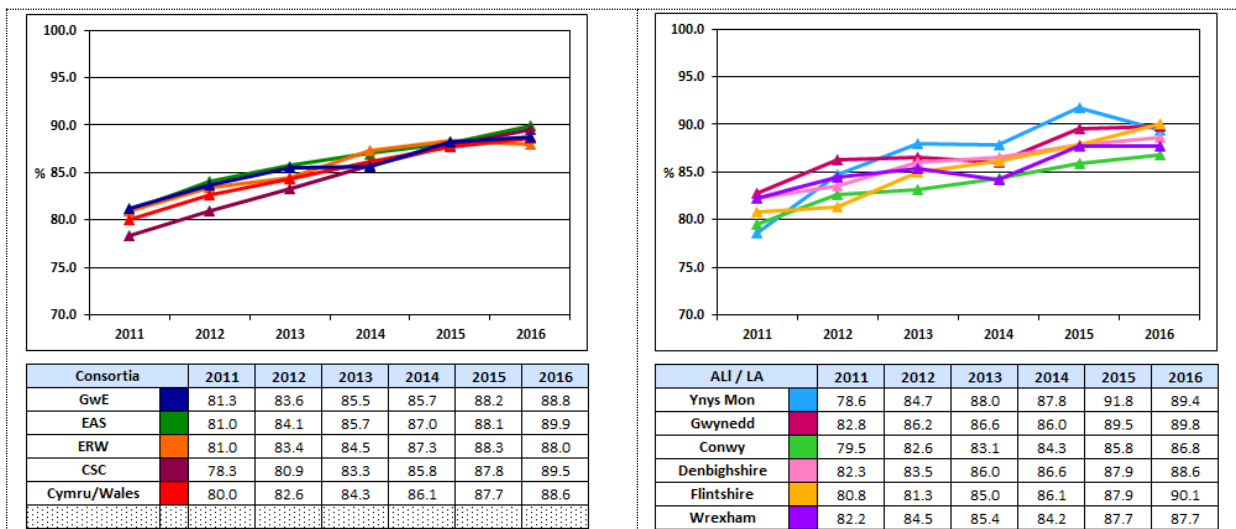
y model). Yn asesiadau athrawon 2016, gwelwyd cynnydd bach yng nghanran y dysgwyr PYD sy'n cyflawni'r DCS. Ar draws y rhanbarth, Rhwydwaith y Cyfnod Sylfaen sydd wedi arwain y gefnogaeth ar gyfer y Cyfnod Sylfaen yn hanesyddol.

Y camau nesaf:

- sicrhau bod addysgeg y Cyfnod Sylfaen yn cael ei chyflawni'n effeithiol a bod yr addysgu'n dda yn gyffredinol;
- cael gwared â'r dehongliad 'ffit orau' anghyson ar draws y rhanbarth;
- sicrhau bod asesiadau athrawon ar ddiwedd y Cyfnod Sylfaen yn adlewyrchu safonau disgyblion unigol yn glir.

Cyfnod Allweddol 2

Tabl 4: Canran y dysgwyr sy'n cyflawni'r Dangosydd Pynciau Craidd [DPC] yng Nghyfnod Allweddol 2 [CA2]



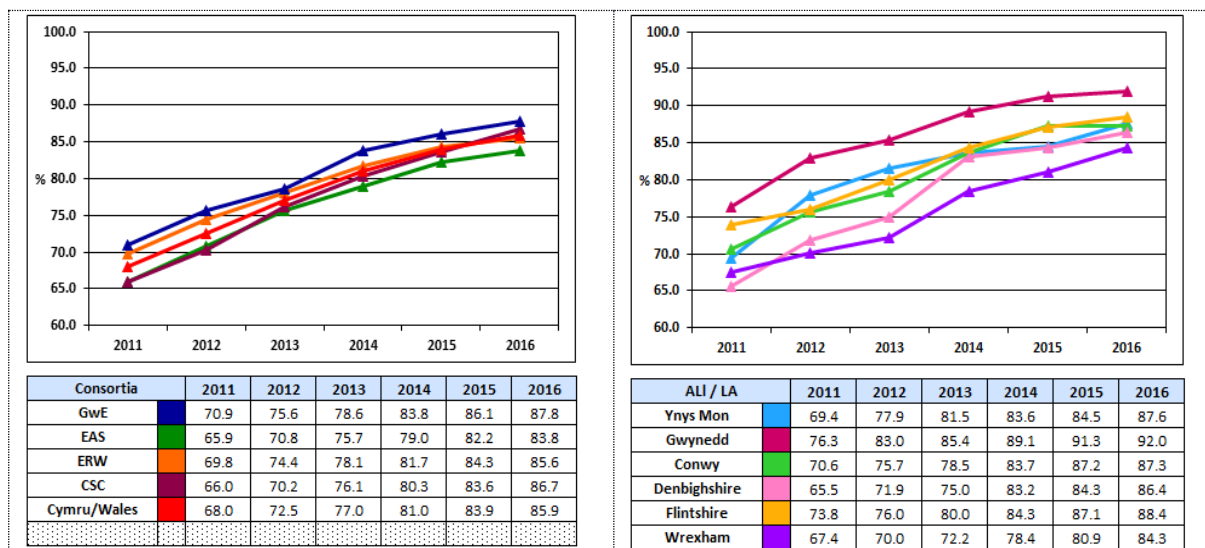
Yng Nghyfnod Allweddol 2, mae'r cynnydd o ran canran y disgyblion sy'n cyflawni'r Dangosydd Pynciau Craidd [DPC] rhwng 2014 a 2016 yn uwch na'r cynnydd a welwyd ar lefel genedlaethol. Er hynny, cafwyd ychydig yn llai o gynnydd y flwyddyn hon [0.6% o'i gymharu â 0.9% ar lefel genedlaethol]. Yn 2016, gwelwyd y cynnydd mwyaf yn Sir y Fflint, ac Ynys Môn oedd yr unig awdurdod lle cafwyd gostyngiad. Yn 2016, roedd 3 o'r 6 awdurdod wedi perfformio'n well neu'n debyg i'w safle PYD, a dim ond 2 awdurdod [Conwy a Wrexham] oedd wedi perfformio ar lefel is o lawer na'u safle PYD disgwylidig. Gwelwyd cynnydd yng nghanran y dysgwyr PYD a gyflawnodd y DPC, ac yn y pedwar pwnc craidd ar y lefel ddisgwylidig. Fodd bynnag, mae perfformiad dysgwyr PYD ar y lefelau uwch yn faes sydd angen ei wella.

Y camau nesaf:

- gwella perfformiad ysgolion yng Nghonwy a Wrexham;
- codi disgwylidau drwy osod targedau ymestynnol i ysgolion er mwyn gwella perfformiad;
- sicrhau bod gweithdrefnau cadarn ar gyfer cymedroli clwstwr er mwyn gofalu bod asesiadau'n adlewyrchu safonau dysgwyr unigol yn gywir.

Cyfnod Allweddol 3

Tabl 5: Canran y dysgwyr sy'n cyflawni'r Dangosydd Pynciau Craidd [DPC] yng Nghyfnod Allweddol 3 [CA3]



Yn 2016 yng Nghyfnod Allweddol 3, gwelwyd rhagor o gynnydd yng nghanran y disgyblion sy'n cyflawni'r Dangosydd Pynciau Craidd [DPC]. Mae perfformiad y rhanbarth yn y DPC yn dal i fod yr uchaf ymhlith y pedwar consortiwm gyda phob awdurdod, ac eithrio Wrecsam, yn perfformio'n uwch na'u safle PYD, neu'n agos. Yn 2016, ar y lefel ddisgwyliedig, perfformiad y rhanbarth yw'r uchaf o'r 4 consortiwm ym mhob pwnc craidd. Ar y lefelau uwch, gwelir cynnydd ym mhob pwnc craidd. Fodd bynnag, er bod cynnydd y rhanbarth yn uwch na'r cynnydd cenedlaethol ar gyfer Cymraeg Iaith Gyntaf, mae'n is ar gyfer y pynciau craidd eraill ac, mewn rhai awdurdodau lleol, mae angen rhagor o welliant yn y perfformiad ar y lefelau uwch (yn enwedig mewn perthynas â pherfformiad bechgyn). Gwelir cynnydd sylweddol yng nghanran y disgyblion PYD sy'n cyflawni'r DPC. Gwelwyd cynnydd hefyd ymysg disgyblion PYD ym mhob un o'r 4 pwnc craidd ar y lefel ddisgwyliedig a'r lefelau uwch. Er hynny, mae perfformiad dysgwyr PYD mewn rhai awdurdodau yn peri pryder o hyd.

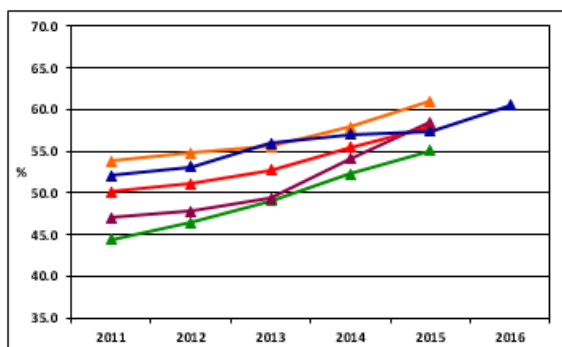
Y camau nesaf:

- gwella perfformiad awdurdod lleol Wrecsam ac ysgolion unigol ar draws y rhanbarth;
- gwella addysgu;
- gwella'r ddarpariaeth ar gyfer sgiliau llythrennedd a rhifedd.

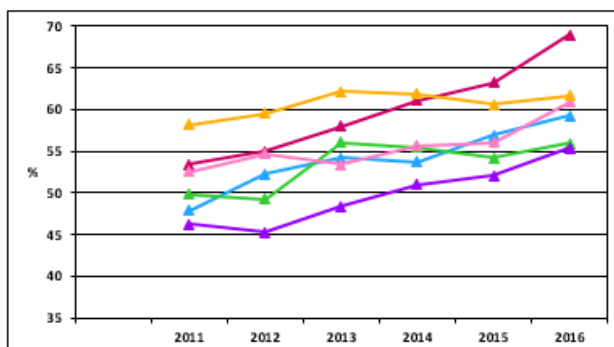
Cyfnod Allweddol 4

Yn gyffredinol, bu cyflymder y cynnydd yn y prif ddangosyddion yn CA4 yn rhy araf o gymharu â gweddill Cymru, a gwella'r perfformiad hwn yw prif flaenoriaeth y consortiwm.

Tabl 6a: canran y dysgwyr sy'n cyflawni Trothwy Cynwysedig Lefel 2 [L2+] heb gynnwys 'mathau eraill o Addysg Heblaw yn yr Ysgol'

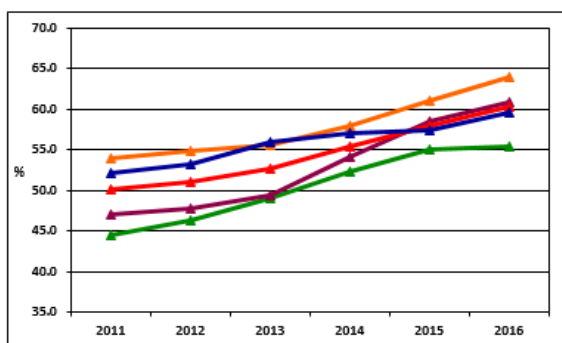


Consortia	2011	2012	2013	2014	2015	2016
GwE	52.1	53.2	56.0	57.1	57.5	60.5
EAS	44.4	46.4	49.0	52.2	55.1	
ERW	53.9	54.8	55.6	57.9	61.0	
CSC	47.0	47.8	49.4	54.1	58.5	
Cymru/Wales	50.1	51.1	52.7	55.4	57.9	

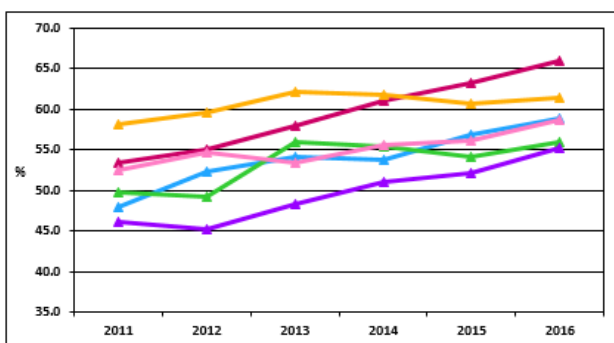


ALI / LA	2011	2012	2013	2014	2015	2016
Ynys Mon	47.9	52.2	54.2	53.8	56.9	59.3
Gwynedd	53.4	55.0	58.0	61.1	63.3	69.0
Conwy	49.8	49.3	56.0	55.5	54.2	56.0
Denbighshire	52.5	54.7	53.4	55.6	56.1	60.9
Flintshire	58.2	59.6	62.2	61.9	60.6	61.7
Wrexham	46.2	45.3	48.4	51.0	52.1	55.4

Tabl 6b: canran y dysgwyr sy'n cyflawni Trothwy Cynwysedig Lefel 2 [L2+] yn cynnwys 'mathau eraill o Addysg Heblaw yn yr Ysgol'



Consortia	2011	2012	2013	2014	2015	2016
GwE	52.1	53.2	56.0	57.1	57.5	59.6
EAS	44.4	46.4	49.0	52.2	55.1	55.5
ERW	53.9	54.8	55.6	57.9	61.0	64.0
CSC	47.0	47.8	49.4	54.1	58.5	60.9
Cymru/Wales	50.1	51.1	52.7	55.4	57.9	60.3



ALI / LA	2011	2012	2013	2014	2015	2016
Ynys Mon	47.9	52.2	54.2	53.8	56.9	58.8
Gwynedd	53.4	55.0	58.0	61.1	63.3	65.9
Conwy	49.8	49.3	56.0	55.5	54.2	55.9
Denbighshire	52.5	54.7	53.4	55.6	56.1	58.7
Flintshire	58.2	59.6	62.2	61.9	60.6	61.5
Wrexham	46.2	45.3	48.4	51.0	52.1	55.3

Mae'r cynnydd yng nghanran y disgyblion sy'n cyflawni Trothwy Cynwysedig Lefel 2 [L2+] yn uwch o lawer eleni [+2.1% neu +3.0% heb gynnwys 'mathau eraill o Addysg Heblaw yn yr Ysgol'] na'r cynnydd a welwyd yn 2015 [0.4%]. Yn 2016, mae pob un o'r 6 awdurdod wedi gwneud cynnydd yn L2+, a gwelwyd y cynnydd mwyaf yng Ngwynedd a Sir Ddinbych. Fodd bynnag, mae gormod o ysgolion ar draws y consortiwm yn perfformio ymhell o dan y disgwyliadau yn L2+.

Mae Tabl 7 yn dangos safle perfformiad pob ALI yn y dangosyddion perfformiad allweddol [Lefel 2+, Lefel 1, Lefel 2, Sgôr Pwyntiau wedi'i Chapio a 5A*-A] mewn cymhariaeth â phob un o'r 22 Awdurdod Lleol yng Nghymru.

Tabl 7: crynodeb o safleoedd yr awdurdodau yn y dangosyddion perfformiad allweddol yn CA4

	2014					2015					2016				
	L2+	L1	L2	SPCh	5A*-A	L2+	L1	L2	SPCh	5A*-A	L2+	L1	L2	SPCh	5A*-A
Ynys Môn (10)	14	6	9	3	10	12	8	16	9	13	13	5	15	11	10
Gwynedd (4)	5	1	4	1	2	5	1	6	1	3	4	1	10	4	8
Conwy (8)	11	8	8	11	8	18	14	14	17	16	17	18	17	17	19
Sir Ddinbych (14)	10	11	2	5	9	14	17	11	10	8	14	20	14	16	14
Sir y Fflint (6)	3	14	15	13	19	8	18	15	15	15	10	13	16	15	12
Wrecsam (9)	18	21	21	20	20	20	20	22	21	20	18	19	21	18	21
GwE (1)	2	2	2	2	3	3	3	3	3	3	3	3	3	3	3

Mae perfformiad yr awdurdodau lleol unigol yn amrywio'n sylweddol ar draws y rhanbarth. Yn 2016, Gwynedd a Sir Ddinbych yw'r unig ddau awdurdod sydd wedi perfformio yn ôl y disgwyl yn L2+. Yn gyffredinol y flwyddyn hon, mae Gwynedd, Sir Ddinbych ac Ynys Môn wedi perfformio yn ôl y disgwyl ym mwyaf y dangosyddion; Mae Sir y Fflint wedi perfformio'n is na'r disgwyl ym mhob un, a Wrecsam a Chonwy wedi perfformio'n is o lawer na hynny. Mae gwella safonau yn yr awdurdodau lleol hynny sy'n perfformio'n is na'u safle PYD cymharol yn flaenoriaeth bwysig.

Cafwyd cynnydd cadarn yng nghanran y disgyblion sy'n ennill graddau A*-C mewn Saesneg yn Ynys Môn, Gwynedd a Sir Ddinbych. Fodd bynnag, dim ond cynnydd bach a welwyd yng Nghonwy a gostyngiad yn Wrecsam a Sir y Fflint. Bu cynnydd yng nghanran y disgyblion sy'n ennill graddau A*-C mewn Mathemateg ym mhob un o'r 6 awdurdod. Er hynny, mae'r cynnydd yn amrywio'n sylweddol rhwng yr awdurdodau a chafwyd y cynnydd lleiaf yng Nghonwy a Sir y Fflint. Mae'r perfformiad mewn Cymraeg Iaith Gyntaf yn parhau'n dda ledled y rhanbarth ac yn seiliedig ar nifer yr ymgeiswyr yn hytrach na cohort y flwyddyn gyfan. Fodd bynnag, roedd gostyngiad yn y ganran a enillodd raddau A*-C mewn Cymraeg Iaith Gyntaf yng Ngwynedd (yr awdurdod lle mae'r ganran uchaf o'i gohort yn dilyn Cymraeg Iaith Gyntaf). Mae canran y dysgwyr sydd wedi cyflawni Gwyddoniaeth Lefel 2 yn y rhanbarth yn is eleni. Gwelwyd gostyngiad o'r fath hefyd ar lefel genedlaethol gan fod mwy o ysgolion yn cyflwyno disgyblion i ddilyn TGAU Gwyddoniaeth yn hytrach na chymwysterau galwedigaethol. Cafwyd y gostyngiad mwyaf mewn Gwyddoniaeth Lefel 2 yng Nghonwy, tra bu cynnydd sylweddol yn Wrecsam.

Yn 2016, roedd tua un rhan o dair o'r holl ysgolion o fewn 1% i'w rhagamcanion terfynol ar gyfer L2+; roedd tua dwy ran o dair wedi cyrraedd eu rhagamcan neu o fewn 5% iddo; a dim ond mewn 6 ysgol (11%) yr oedd perfformiad 10% yn is na'u rhagamcanion. Mae hyn yn well na'r sefyllfa yn 2015 pan oedd gormod o ysgolion yn is na'u rhagamcanion terfynol. Serch hynny, mae'n dal yn faes sydd angen ei wella ymhellach. Yn gyffredinol yn 2016, mae gormod o ysgolion ar draws y rhanbarth yn perfformio'n is na'r canolrif yn y meincodi ar gyfer PYD yn y dangosyddion perfformiad allweddol (heblaw ar Lefel 1), ac mewn Saesneg a Mathemateg. Mae hyn yn peri pryder. Mae perfformiad ysgolion unigol yn amrywio'n sylweddol o fewn Awdurdodau Lleol, a rhyngddynt. Er bod y proffiliau meincodi PYD ar gyfer Gwynedd, Sir Ddinbych ac Ynys Môn gystal neu'n well na'r disgwyl yn gyffredinol, mae'r proffiliau ar gyfer Conwy, Sir y Fflint a Wrecsam yn peri pryder gan fod gormod o ysgolion o dan y canolrif yn y rhan fwyaf, os nad y cyfan, o'r dangosyddion allweddol.

Y camau nesaf:

- cyflwyno rhaglen gydlynol wedi'i thargedu mewn tua hanner o'n hysgolion uwchradd i wella safonau, y broses o gynllunio'r cwricwlwm, ac arweinyddiaeth;
- cysoni mentrau cenedlaethol ag anghenion gwella lleol mewn ysgolion.

Cyfnod Allweddol 5

Mae'r model darparu ar gyfer Cyfnod Allweddol 5 yn amrywio o fewn awdurdodau, ac ar draws y rhanbarth. Cyflwynir y ddarpariaeth un ai gan ysgolion unigol, colegau chweched dosbarth, colegau addysg bellach neu ysgolion (a cholegau) yn cydweithio o fewn y consortiwm. Oherwydd hyn, mae'n anodd dod i gasgliad ystyrlon ynghylch perfformiad yng Nghyfnod Allweddol 5 mewn ysgolion yn y rhanbarth. Er hynny, mae'r data a gasglwyd gan ysgolion yn dangos bod perfformiad ysgolion ar y graddau uwch (A*-A) yn agwedd sydd angen ei gwella.

Y camau nesaf:

- penodi arweinydd rhanbarthol ar gyfer Safon Uwch ac ôl-16;
- adolygu'r her a'r gefnogaeth ar gyfer darpariaeth ôl-16 mewn ysgolion;
- gwella perfformiad ar y graddau uwch.

Safonau Llythrennedd

Gwnaed cynnydd cadarn wrth ddatblygu llythrennedd ar draws y rhanbarth yn y rhaglenni targed. Gweithredwyd strategaeth ddiwygiedig yn llwyddiannus, a oedd yn canolbwyntio'n benodol ar wella perfformiad dysgwyr yn yr ysgolion targed. Cafodd bob ysgol yn y categori cefnogaeth coch neu felyngoch raglen gefnogaeth unigryw mewn Llythrennedd, a arweiniodd at wyth ysgol yn y rhanbarth yn cael eu tynnu'n llwyddiannus o gategori Estyn, a saith ar hugain yn gwella yn eu categori cefnogaeth. Bu'r Ymgynghorwyr Her a Chefnogaeth Llythrennedd Cynradd hefyd yn gweithio'n effeithiol gyda 73 ysgol ar draws y rhanbarth y gwelwyd eu bod yn perfformio, yn hanesyddol, yn is na chwarteli meincnodau PYD ar gyfer Saesneg ac/neu Gymraeg, ac felly hefyd yn y Dangosydd Pynciau Craidd. Yn y gweithdai cydweithredol hyn gyda chyfoedion, defnyddiwyd tystiolaeth uniongyrchol o lyfrau disgyblion targed i ganolbwyntio ar:

1. wella'r ddarpariaeth i ddiwallu anghenion disgyblion yn briodol, ar bob lefel
2. Defnyddio'r rhaglenni astudio fel dogfen gynllunio
3. Darparu adborth priodol i ddysgwyr adnabod a thargedu'r camau nesaf yn eu dysgu
4. Sicrhau arferion asesu manwl gywir.

Wrth ddadansoddi'r ail ragdybiaethau a gasglwyd gan ysgolion, o'u cymharu â'r targedau cychwynnol, dangosir bod y cynnydd cyfartalog yn y DPC i ysgolion oedd yn cael yr ymyrraeth hon yn 3.23% o gymharu â chynnydd cyfartalog o 0.76% i ysgolion heb gael yr ymyrraeth hon. Yn yr un modd, ar y lefelau uwch, rhoddodd y gefnogaeth effeithiol hon gynnydd cyfartalog o 6.27% mewn Saesneg L5+, o gymharu â 2.08% mewn ysgolion eraill. Gwelwyd yr un patrwm i ysgolion a gafodd gefnogaeth mewn Cymraeg Iaith Gyntaf a gyflawnodd gynnydd cyfartalog o 4.79% mewn L5+, 3.54% yn uwch na'r ysgolion heb gael y gefnogaeth hon. Gyda chyfanswm gwariant fesul ysgol o £256.10, mae'r rhaglen gefnogaeth hon yn rhoi gwerth da am arian.

Mae canlyniadau profion darllen cenedlaethol cyfrwng Saesneg yn 2016 yn dangos bod canlyniadau rhanbarthol ar gyfer SS<85 wedi aros yn gyson is na'r gyfran ddisgwyliedig o 16%. Er hynny, mae perfformiad ar gyfer SS>115 wedi gostwng 0.9% dros dair blynedd i fod yn is na'r gyfran ddisgwyliedig o 16% yn 2016. Mae'r perfformiad rhanbarthol yn 3ydd ar

gyfer SS>85 ac yn 4ydd ar gyfer SS>115. Mae canlyniadau profion darllen cenedlaethol cyfrwng Saesneg yn dangos bod y ganran yn cyflawni SS<85 yn sylweddol is na'r profion darllen Cymraeg ym mhob cyfnod allweddol. Mae perfformiad SS>115 wedi disgyn ychydig dros dair blynedd yn CA2 a CA3, tra bu canlyniadau'r CS yn anwadal dros yr un amser, gan ostwng o'r canlyniad uchaf mewn tair blynedd ar 16.4%, i 15.7% eleni. Mae canlyniadau profion darllen cenedlaethol Cymraeg ar gyfer SS>85 wedi aros yn is na'r cyfrannau disgwylidig am y tair blynedd diwethaf, tra gwelwyd canlyniadau SS>115 yn aros yn uwch na'r gyfran ddisgwylidig. O ganlyniad, mae'r perfformiad rhanbarthol yn 2016 yn 3ydd ar gyfer SS>85, ac yn 2il ar gyfer SS>115 yn 2016. Perfformiodd CA3 yn gadarn yn y profion darllen Cymraeg o gymharu â'r cyfnodau eraill ar gyfer <85 a >115. Er hynny, mae perfformiad ar gyfer SS>115 ym mhob cyfnod allweddol wedi gostwng 2.2% ar gyfartaledd dros y tair blynedd diwethaf.

Y camau nesaf:

- Codi lefel yr her a'r amrywiaeth o'r mathau o destunau a ddefnyddir ym mlynnyddoedd 1 a 2 a CA2, er mwyn galluogi disgyblion i gyrraedd lefel y ddealltwriaeth sy'n ddisgwylidig.
- Datblygu'r agwedd Ymateb a Dadansoddi yn y rhaglenni astudio Saesneg ar gyfer Darllen yn CA2 yn nosbarthiadau CA2 a CA3.
- Mae angen datblygu ymhellach Darllen dan Arweiniad, fel ffordd benodol a chynnil o gyflwyno 'darllen er mwyn dysgu', ar draws y rhanbarth yn CA2 a CA3.
- Datblygu rhaglen, fesul hanner tymor, o gyfarfodydd rhwydwaith arweinwyr llythrennedd i ganolbwyntio ar gyfleu negeseuon a disgwyladau allweddol mewn Llythrennedd a Rhifedd.

Safonau Rhifedd

Gwnaed cynnydd cadarn wrth ddatblygu Rhifedd ar draws y rhanbarth yn y rhaglenni targed. Drwy weithredu strategaeth Rifedd effeithiol, darparwyd cefnogaeth effeithiol i bob ysgol mewn categori cefnogaeth coch neu felyngoch. O ganlyniad i'r rhaglenni unigryw hyn, tynnwyd wyth ysgol o gategoriâu Estyn, a llwyddodd saith ar hugain o ysgolion i wella'u statws o ran categori cefnogaeth. Bu'r Ymgynghorwyr Her a Chefnogaeth Rhifedd yn gweithio'n agos ac yn effeithiol gyda 73 ysgol ar draws y rhanbarth y gwelwyd eu bod yn perfformio yn y chwarteri meincnodi PYD isaf. Bu'r rhaglen gefnogaeth fuddiol hon yn canolbwyntio ar wella'r ddarpariaeth i ddiwallu anghenion disgyblion yn briodol, ar bob lefel, drwy ddefnyddio'r rhaglenni astudio yn effeithiol fel dogfen gynllunio, a thrwy ddarparu adborth priodol i ddysgwyr adnabod a thargedu'r camau nesaf yn eu dysgu. Ochr yn ochr â sicrhau arferion asesu manwl gywir, roedd y rhaglen effeithiol hon o weithdai cydweithredol yn annog gweithio cyfoed i gyfoed, gyda'r thystiolaeth yn llyfrau disgyblion yn sail i hyn. O ganlyniad uniongyrchol, gwelwyd cynnydd cyfartalog o 3.99% mewn L4+ mathemateg gan yr ysgolion a fu'n rhan o'r rhaglen (o'r targed cychwynnol i'r ail ragdybiaeth), sef 2.37% yn fwy na phob ysgol arall. Yn yr un modd, mae'r cynnydd cyfartalog o 5.96% mewn Mathemateg ar gyfer L5+, mewn ysgolion sy'n cael y gefnogaeth, yn sylweddol uwch na'r 2.53% a welir ym mhob ysgol arall.

Mae perfformiad y rhanbarth yn y profion Gweithdrefnol cenedlaethol wedi aros yn is na'r gyfran ddisgwylidig o 16% ar gyfer SS<85 am y tair blynedd diwethaf. Mae perfformiad ar gyfer SS>115 wedi gostwng 0.9% dros y tair blynedd diwethaf i fod yn is na'r gyfran ddisgwylidig dros y cyfnod hwnnw. Mae perfformiad ar gyfer SS<85 yn y profion Rhesymu cenedlaethol wedi aros o leiaf 4.2% yn is na'r cyfrannau disgwylidig. Mae'r perfformiad rhanbarthol ar gyfer SS>115 wedi bod yn uwch na'r gyfran ddisgwylidig yn ystod y ddwy flynedd ddiwethaf. Ar ôl codi 2% yn 2015, mae'r canlyniad rhanbarthol wedi gostwng 1.5% i

16.3% yn 2016. Yn 2016, mae'r perfformiad rhanbarthol yn 2il ar gyfer SS>85 ac yn 3ydd ar gyfer SS>115. Mae perfformiad ar y lefel uwch ar gyfer SS>115 yn amlwg yn uwch yn y CS, ar 17%, na'r ddau gyfnod allweddol arall. Dros dair blynedd, mae canlyniadau'r CS wedi bod yn 17.2% ar gyfartaledd, ac mae gan CA2 a CA3 sgôr gyfartalog sy'n is na'r gyfran ddisgwyliedig am yr un cyfnod. Mae canlyniadau ar gyfer SS<85 yn y profion Rhesymu wedi aros yn is na'r gyfran ddisgwyliedig dros dair blynedd. Mae'r CS a CA2 wedi cyflawni sgôr safonedig gyfartalog sy'n fwy na 100.

Y camau nesaf:

- Gwella sgiliau gweithdrefnol pob disgybl cynradd. Sicrhau her briodol, pwysigrwydd sgiliau mathemateg pen, a'r gallu i gymhwyso cysyniadau oherwydd dysgu dwfn.
- Datblygu rhesymu Rhifyddol a dealltwriaeth o broses rhesymu systematig wrth ddatrys problemau mewn lleoliadau'r CS.
- Datblygu rhesymu Rhifyddol yn CA2 a CA3 a'r ddealltwriaeth o broses rhesymu systematig wrth ddatrys problemau.
- Sicrhau bod tasgau rhifedd pwrpasol, ymestynnol, difyr a chyfoethog yn cael eu cynllunio, sy'n gysylltiedig â safonau, fel y gall pob dysgwr gyrraedd ei botensial llawn.
- Datblygu rhaglen, fesul hanner tymor, o gyfarfodydd rhwydwaith arweinwyr rhifedd i ganolbwyntio ar gyfleu negeseuon a disgwyliadau allweddol mewn Llythrennedd a Rhifedd.

Safonau yn y Gymraeg

Yn GwE mae'r ganran uchaf o ddisgyblion ar ddiwedd cyfnod allweddol (B2, 6, 9 a 11) sydd yn derbyn asesiad Cymraeg iaith gyntaf yng Nghymru. Mae'r ganran wedi aros yn gyson dros y 5 mlynedd diwethaf (31.7% yn 2016). Mae'r ganran ar draws Cymru wedi codi 1% dros yr un cyfnod o 18.3% i 19.3%. Mae amrywiaeth fawr ar draws y rhanbarth yn y ddarpariaeth sydd yn amrywio o Wynedd 89.7%, yr uchaf yng Nghymru, i 5.3% yn Sir y Fflint, y pedwerydd isaf.

Yng nghyfnod allweddol 4, mae'r ganran sy'n llwyddo i ennill A*-C mewn Cymraeg iaith Gyntaf wedi bod yn dda dros gyfnod treigl, er ei fod wedi gostwng ychydig yn 2016. Mae 28.4% o'r cohort llawn wedi sefyll arholiad Cymraeg iaith gyntaf yn 2016 o'i gymharu â 29.2% yn 2015. Yng nghyfnod allweddol 3, mae'r ganran sy'n cyrraedd y lefel ddisgwyliedig mewn Cymraeg wedi codi i 92.9%, gyda GwE yn perfformio orau o'r holl ranbarthau. Yn 2016, mae'r ganran sy'n cyflawni lefel 6 neu uwch mewn Cymraeg wedi codi i 61.3% ac yn uwch na'r ganran genedlaethol.

Yng nghyfnod allweddol 2, mae'r ganran a lwyddodd i gyrraedd y lefel ddisgwyliedig yn y Gymraeg wedi gostwng gyda GwE yr isaf o'r holl ranbarthau. Mae'r ganran a lwyddodd i gyrraedd lefel 5 neu uwch hefyd wedi gostwng, gyda GwE yn perfformio ail orau o'r holl ranbarthau. Yn y Cyfnod Sylfaen, mae'r ganran a lwyddodd i gyrraedd y deilliant disgwyliedig a'r deilliant uwch yn y Gymraeg wedi gostwng yn 2016.

Y camau nesaf:

- codi safonau Cymraeg yn erbyn y continwwm iaith;
- creu mwy o gyfleoedd i ddysgwyr o bob oed ymarfer eu Cymraeg y tu allan i'r ystafell ddosbarth;
- gweithredu cynlluniau lleol i gyflawni miliwn o siaradwyr Cymraeg.

5. SAFONAU - GRWPIAU O DDYSGWYR

Bechgyn a Genethod

Mae perfformiad y bechgyn a'r genethod yn parhau i gynyddu o flwyddyn i flwyddyn yn y prif ddangosyddion ym mhob cyfnod allweddol. Fodd bynnag, mae'r genethod yn parhau i berfformio yn well na'r bechgyn, ac mae'r bwllch rhwng perfformiad y genethod a'r bechgyn yn parhau. Mae'r bwllch rhwng perfformiad bechgyn a genethod, yn yr holl ddangosyddion, yn amrywio'n fawr yn yr awdurdodau unigol.

Prydau Ysgol am Ddim (PYD)

Yn gyffredinol, bu cyflymder y cynnydd ym mherfformiad dysgwyr PYD yn y prif ddangosyddion yn CA4, yn rhy araf o gymharu â gweddill Cymru. Mae gwella perfformiad dysgwyr PYD yn dal yn flaenoriaeth allweddol i'r rhanbarth.

Mae nifer y disgyblion ar draws y rhanbarth sy'n gymwys i gael prydau ysgol am ddim yn parhau i ostwng. Yn 2016, roedd 15.9% o'r holl ddisgyblion oedran statudol yn y rhanbarth yn gymwys i gael prydau ysgol am ddim, o gymharu â 17.1% yn 2011. Roedd hyn yn is na'r ganran genedlaethol o 18.8% yn 2016. Mae'r tueddiad yn parhau yn 2017 gyda gostyngiad pellach o 0.4% i 15.5%.

Mae perfformiad y disgyblion sy'n gymwys i dderbyn prydau ysgol am ddim yn parhau i gynyddu o flwyddyn i flwyddyn, gyda'r bwllch rhwng disgyblion PYD a dim PYD wedi lleihau yn y prif ddangosyddion ym mhob cyfnod allweddol. Yn 2016, gwelwyd gwelliant o 4.2% yn rhanbarthol ym mherfformiad dysgwyr PYD ar L2+. Roedd hyn yn fwy na'r cynnydd cenedlaethol (4.0%). Serch hynny, dros dair blynedd, bu cyfradd y gwelliant yn rhy araf, ac mae'n is na'r cynnydd cyfartalog yn genedlaethol. Yn 2016, roedd perfformiad dysgwyr PYD a dim PYD yn y Trothwy L1 wedi lleihau o 5.9% i 1.9%, gyda pherfformiad dysgwyr PYD yn codi o 2.3% gyda'r rhanbarth yn perfformio'n uwch na'r cyfartaledd cenedlaethol (92.7% o gymharu â 92.0% yn genedlaethol). Yn 2016, roedd perfformiad dysgwyr PYD 4.4 pwynt yn is na'r cyfartaledd cenedlaethol yn y Sgôr Pwyntiau wedi'i Chapio, er bod y bwllch rhwng dysgwyr PYD a dim PYD wedi lleihau o 3.2 pwynt.

Yn 2016, gwelwyd cynnydd sylweddol yng nghanran y dysgwyr PYD yn cyflawni'r DPC yn CA3 (5.7% o gymharu â 3.5% yn genedlaethol), gyda GwE yn parhau i fod y rhanbarth oedd yn perfformio orau. Mae'r bwllch rhwng dysgwyr PYD a dim PYD hefyd yn parhau i gau yn CA2, CA3 a'r Cyfnod Sylfaen. Serch hynny, yn gyffredinol dros dair blynedd, nid yw perfformiad dysgwyr PYD yn y Cyfnod Sylfaen a CA2 wedi gwella ar yr un gyfradd â honno'n genedlaethol ar y lefelau uwch neu ddisgwyliedig.

Plant Mewn Gofal (PMG)

Mae niferoedd plant mewn gofal ar draws y rhanbarth yn fychan – rhwng 0.6% a 1% o'r cohortiau yn 2016 felly gall perfformiad amrywio yn sylweddol yn seiliedig ar berfformiad un unigolyn. Ar y cyfan, mae perfformiad PMG yn parhau i wella o flwyddyn i flwyddyn yn y prif ddangosyddion.

Mae'r Cyfnod Sylfaen yn eithriad. Yn 2016, yng Nghyfnod Allweddol 4, mae perfformiad PMG ar L2+ wedi disgyn ychydig i 21.7%, o gymharu â 22.4% y flwyddyn flaenorol.

Saesneg fel iaith ychwanegol (SIY)

Mae nifer y disgyblion a gofnodwyd fel Saesneg fel iaith ychwanegol ar draws y rhanbarth yn weddol fychan – rhwng 1.0% a 4.9% o'r cohortiau yn 2016, felly gall perfformiad amrywio yn

sylweddol yn seiliedig ar berfformiad nifer bach o blant. Mae perfformiad plant y mae'r Saesneg yn iaith ychwanegol iddynt, wedi disgyn yn 2016 yn y prif ddangosyddion ym mhob cyfnod. Yn 2016, yng Nghyfnod Allweddol 4, mae perfformiad dysgwyr SIY yn cyflawni L2+ wedi disgyn (28.6 % o gymharu â 36.2% yn 2015).

Anghenion Addysgol Arbennig - Disgyblion ar Ddatganiad neu Weithredu Ysgol a Mwy

- Mae perfformiad plant ar ddatganiad neu Weithredu Ysgol a Mwy, yn y prif ddangosyddion, yn amrywio ar draws y cyfnodau. Yng nghyfnod allweddol 4, mae canran y plant ar ddatganiad neu Weithredu Ysgol a Mwy sy'n cyflawni L2, wedi disgyn yn 2016 (18.0% o gymharu â 18.8% yn 2015). Yn 2016 yng nghyfnodau allweddol 2 a 3, gwelwyd cynnydd yn nifer y dysgwyr sydd ar ddatganiad neu Weithredu Ysgol a Mwy a lwyddodd yn y Dangosydd Pynciau Craidd. Fodd bynnag, yn y Cyfnod Sylfaen, gwelwyd gostyngiad yn y ganran a lwyddodd yn y Dangosydd Cyfnod Sylfaen.

Perfformiad yn ôl Tarddiad Ethnig

Ar y cyfan, mae perfformiad plant o darddiad ethnig sydd ddim yn Wyn/Prydeinig, wedi cynyddu yn y prif ddangosyddion, ond mae'n is na'r ganran ar gyfer disgyblion Gwyn/Prydeinig. Yng nghyfnod allweddol 4, mae'r ganran o blant o darddiad ethnig sydd ddim yn Wyn/Prydeinig a lwyddodd i gyrraedd y L2+ wedi cynyddu ychydig (60.9% yn 2016 o'i gymharu â 60.2% yn 2015). Yn 2016, roedd hyn yn cynrychioli 4.6% o'r cohort llawn.

Sipsiwn a Theithwyr

Mae'r nifer sydd yn y garfan hon yn gymharol fechan ar draws y rhanbarth. Yn 2016, roedd 5 disgybl ym Mlwyddyn 11 ar draws y rhanbarth. Mae'r ganran a lwyddodd i gyrraedd y L2+ wedi disgyn i 20.0% yn 2016 (o'i gymharu â 33.3% yn 2015 a 20% yn 2014). Mae'r cohort hefyd yn fychan yn y cyfnodau allweddol eraill hefyd, ac mae'r ganran sydd wedi llwyddo yn y prif ddangosydd ym mhob cyfnod allweddol wedi gostwng.

Mwy Abl a Thalentog

Yn y deilliannau uwch [deilliant disgwylledig +1] yn y Cyfnod Sylfaen, gwelwyd cynnydd yn y dangosyddion ar gyfer Saesneg, Datblygiad Mathemategol a Datblygiad Personol, a oedd yn uwch neu'n debyg i'r cynnydd cenedlaethol. Cafwyd gostyngiad yng nghanran y dysgwyr sy'n cyflawni'r dangosydd Cymraeg. Mae perfformiad yr awdurdodau lleol unigol yn amrywio'n sylweddol ar draws y rhanbarth.

Ar y lefelau uwch [lefel 6+] yng Nghyfnod Allweddol 2, gwelwyd cynnydd mewn Saesneg, Mathemateg a Gwyddoniaeth, ond mewn Gwyddoniaeth yn unig yr oedd y cynnydd hwn yn uwch na'r cynnydd cenedlaethol. Nid yw perfformiad y rhanbarth ar y lefelau uwch gystal â'r disgwyl, ac mae hyn yn agwedd sy'n galw am sylw [Ynys Môn: Cymraeg a gwyddoniaeth; Conwy: Saesneg, mathemateg a gwyddoniaeth; Sir Ddinbych: mathemateg a Saesneg; Sir y Fflint: Cymraeg, mathemateg a gwyddoniaeth; Wrecsam: Cymraeg, Saesneg a mathemateg].

Ar y lefelau uwch [lefel 6+] yng Nghyfnod Allweddol 3, gwelwyd cynnydd ym mhob pwnc craidd. Roedd cynnydd y rhanbarth yn uwch na'r cynnydd cenedlaethol ar gyfer y Gymraeg, ond yn is ar gyfer y pynciau craidd eraill. Perfformiad mewn mathemateg yw'r gorau o'r pedwar consortiwm, gyda'r tri phwnc craidd arall yn ail orau. Mae perfformiadau'r awdurdodau'n well neu'n debyg i'w safleoedd PYD, ac eithrio: Ynys Môn mewn

gwyddoniaeth; Gwynedd mewn Cymraeg [lle mae'r niferoedd sy'n dilyn Cymraeg iaith yn uwch o lawer na'r awdurdodau eraill ar lefel genedlaethol]; Sir y Fflint mewn Gwyddoniaeth, a Wrecsam mewn Saesneg, mathemateg a gwyddoniaeth.

Yng Nghyfnod Allweddol 4, mae perfformiad disgyblion ar 5A*-A wedi mynd yn is na'r cyfartaledd cenedlaethol, ac mae hyn yn flaenoriaeth ar gyfer gwelliant ar draws y rhanbarth.

Y camau nesaf:

- Sicrhau bod Cynlluniau Busnes yr ALI unigol, ble'n berthnasol, yn canolbwyntio ar gau'r bwch rhwng perfformiad gwahanol grwpiau o ddysgwyr a gwella cyflawniad disgyblion MAT.
- Sicrhau bod data yn cael ei ddefnyddio'n effeithiol i wella perfformiad pob grŵp o ddisgyblion.
- Penodi arweinydd rhanbarthol ar gyfer lles a dysgwyr bregus;
- Gofalu bod pob ysgol yn gosod targedau heriol i wahanol grwpiau o ddysgwyr.
- Gofalu bod pob ysgol yn cael ei herio'n gadarn ar ei defnydd o'r GAD i wella deilliannau dysgwyr PYD.
- Adolygu'r defnydd o gyllid rhanbarthol ar gyfer cefnogi Plant Mewn Gofal, a rôl GwE a'r Awdurdodau Lleol;
- cryfhau a datblygu'r cysylltiadau rhwng GwE a gwasanaethau'r awdurdodau lleol i wella'r safonau a gyrhaeddir gan ddisgyblion ADY.

6. PROFFIL AROLYGIADAU YSGOLION ESTYN

Mae'r proffil arolygiadau at gyfer ysgolion Cynradd yn gadarnhaol ac yn dangos gwelliannau pendant. Yn 2015-16, barnwyd bod 70% neu ragor o'r ysgolion a arolygwyd (48 o ysgolion) yn dda neu'n well ym mhob un o'r dyfarniadau allweddol. Mae'r canlyniadau hyn yn cymharu'n ffafriol â'r canlyniadau i Gymru gyfan. Mae'r proffil ar gyfer ysgolion Uwchradd yn llai cadarnhaol, gyda dim ond 44.4 % o'r ysgolion a arolygwyd (9 ysgol) yn cael eu dyfarnu'n dda neu'n well yn yr holl ddyfarniadau allweddol. Mae'r canlyniadau hyn yn well na'r canlyniadau i Gymru gyfan. Fodd bynnag, yn 2015-16, mae canran yr ysgolion uwchradd y barnwyd eu bod yn anfoddhaol mewn pedwar o'r pum dyfarniad allweddol (22.2%), yn uwch o lawer na'r canlyniadau ar gyfer Cymru gyfan. Ysgolion uwchradd yw tair o'r pum ysgol a roddwyd yn y categori 'Gwelliant Sylweddol' neu 'Mesurau Arbennig' ers mis Medi 2015 (arolygiadau a gyhoeddwyd hyd at hanner tymor mis Chwefror 2017). Mae dwy Uned Cyfeirio Disgyblion hefyd yn y categori 'Gwelliant Sylweddol'.

Yn yr arolygiadau ysgolion Cynradd a gyflawnwyd eisoes yn 2016-17, mae'r ffigurau ar gyfer yr holl Ddyfarniadau Allweddol wedi codi'n sylweddol. Yn ystod 2016-17 (hyd at, ac yn cynnwys mis Chwefror 2017), mae cyfanswm o 24 o Sefydliadau Addysgol (22 ysgol gynradd/2 ysgol uwchradd) wedi'u harolygu gan Estyn a'r adroddiad arolygu ar eu cyfer wedi'i gyhoeddi. O blith y rhain:

- Barnwyd bod 19 o ysgolion (79.2%) yn Dda neu'n well ar sail eu perfformiad presennol, 15.2% yn well nag yn 2015-16
- Barnwyd bod 1 ysgol (Uwchradd) yn Anfoddhaol ar sail ei pherfformiad presennol
- Barnwyd bod 18 o ysgolion (75%) yn Dda neu'n well o ran eu rhagolygon gwella, 6.2% yn well nag yn 2015-16
- Nid oedd yr un ysgol wedi'i barnu'n Anfoddhaol o ran ei rhagolygon gwella
- Ni roddwyd 75% o ysgolion (18) mewn unrhyw gategori 'dilyniant'.
- Mae un ysgol (Uwchradd) wedi'i rhoi yn y categori 'Gwelliant Sylweddol', ac nid oes yr un ysgol wedi'i rhoi yn y categori 'Mesurau Arbennig'.

- Barnwyd bod Safonau (CwA1) yn Dda neu'n well mewn 19 o ysgolion (79.2%), 15.2% yn well nag yn 2015-16
- Barnwyd bod Darpariaeth (CwA2) yn Dda neu'n well mewn 20 ysgol (83.3%), 7.5% yn well nag yn 2015-16.
- Barnwyd bod Arweinyddiaeth (CwA3) yn Dda neu'n well mewn 18 o ysgolion (75%), 6.2% yn well nag yn 2015-16.
- Nid oedd yr un ysgol wedi'i barnu'n Anfoddhaol o ran Darpariaeth ac Arweinyddiaeth.

Y camau nesaf:

- Lleihau nifer yr ysgolion uwchradd sydd mewn perygl o ddisgyn i categori statudol Estyn.

7. CATEGOREIDDIO CENEDLAETHOL

Fel y nodwyd yn Adroddiad Estyn, mae'r consortiwm yn adnabod ei ysgolion yn gynyddol dda. Mae adroddiadau cyn arolygiad ar gyfer ysgolion gan yr awdurdod lleol, gan ddilyn cyngor gan y consortiwm, yn gyson â deilliannau arolygu i raddau helaeth. Ceir llai o bryderon ymhlith arolygwyr ynglŷn â'r adroddiadau hyn na mewn rhanbarthau eraill yng Nghymru. Mae deilliannau arolygu yn dangos bod ysgolion wedi'u categorio'n briodol ar y cyfan.

Gwelwyd cynnydd yn y ganran o ysgolion cynradd sydd yn ngrŵp safonau 1 neu 2 yng Ngham 1 o'r broses - cynnydd o 58.8% yn 2015-16 i 66.8% yn 2016-17. Yn ychwanegol, gwelwyd cynnydd yn y ganran o ysgolion cynradd sydd wedi derbyn y dyfarniadau uchaf [A neu B] yng Ngham 2 o'r broses - cynnydd o 85.3% yn 2015-16 i 89.0% yn 2016-17. O'r herwydd, gwelwyd cynnydd yn y ganran o ysgolion cynradd yn y categorïau Gwyrdd a Melyn - cynnydd o 80.7% yn 2015-16 i 84.8% yn 2016-17.

Ar y cyfan, mae proffil categori cefnogaeth cynradd bob awdurdod wedi gwella o gymharu â 2015, gyda chynnydd yn y niferoedd o ysgolion a ddynodwyd yn wyrdd ym mhob awdurdod. Mae'r ganran sydd wedi eu categorio yn felyngoch neu goch wedi gostwng mewn 4 o'r 6 awdurdod; wedi aros yn gyson yn Sir Ddinbych; ac wedi cynyddu o 11.9% i 15.5% yn Wrecsam.

Fodd bynnag, ni welir yr un patrwm o welliant yn yr uwchradd. Dros yr un cyfnod, mae dosraniad y canrannau yn y grwpiau safonau wedi aros yn weddol gyson, gyda chynnydd o 1.8% yn 2016 yn yr ysgolion sydd yng ngrwpiau 1 a 2. Mae'r ganran o ysgolion yng nghategori cefnogaeth Gwyrdd/Melyn wedi llithro o 60.0% yn 2015-16 i 58.2% yn 2016-17. Serch hynny, bu i'r ganran oedd yn derbyn y dyfarniadau uchaf [A neu B] yng Ngham 2 o'r broses, aros yn sefydlog dros y cyfnod [36.4%].

Cymysg ydi'r newidiadau i broffil categori cefnogaeth ysgolion uwchradd ar gyfer yr awdurdodau unigol. Mae'r nifer o ysgolion gwyrdd wedi disgyn yn Ynys Môn (o un i ddim), wedi aros yn gyson yng Ngwynedd a Chonwy ac wedi cynyddu yn y tri awdurdod arall. Mae'r ganran sydd wedi eu categorio yn felyngoch neu goch wedi gostwng yn Ynys Môn, Gwynedd a Sir Ddinbych ond wedi cynyddu yn y tri awdurdod arall. Nid oes yr un ysgol yn y categori coch yn Ynys Môn, Gwynedd na Chonwy, ac mae'r nifer wedi gostwng hefyd yn Sir Ddinbych a Wrecsam, ond wedi cynyddu yn Sir y Fflint.

Y camau nesaf:

- Mewn ymateb i'r pryderon am berfformiad ysgolion uwchradd, mae'r gwasanaeth wedi diwygio yn llwyr y model gweithredu o Basg 2017 ymlaen.

8. DARPARIAETH

Pa mor dda yr ydym yn darparu cefnogaeth, her ac ymyrraeth yn ein hysgolion??

Cefnogaeth

Datblygwyd modelau penodol a gwahaniaethol o weithredu eleni gydag ysgolion yn y categori cefnogaeth Gwyrdd/Melyn; Categoriâu cefnogaeth Melyngoch/Coch. Bellach, mae gan ysgolion yn y categori cefnogaeth gwyrdd sydd arnynt angen y lefel isaf o gefnogaeth gan GwE, fwy o gyfrifoldeb am eu gwelliant eu hunain. Mae ysgolion yn y categori coch y mae arnynt angen y mwyaf o gefnogaeth, yn cael cefnogaeth ddwysach i ddatblygu eu gallu i wella. Mae'r gweithredu wedi arwain at well cysondeb yn ansawdd y gynhaliath a'r arweiniad i ysgolion ar draws y rhanbarth, ac at sicrhau bod cynlluniau cefnogaeth wedi'u teilwra yn ôl amgylchiadau ac anghenion penodol yn weithredol ym mhob ysgol sydd yn y categorïau dwysaf.

Mae ysgolion, ar draws yr amryfal categorïau cefnogaeth, yn cael mynediad at raglenni ar 3 haen:

- rhaglenni generig rhanbarthol;
- rhaglenni lleol ar sail hwb;
- rhaglenni sydd yn benodol i anghenion yr ysgol ei hun.

Effaith rhaglenni cefnogaeth

Rhodddwyd pwyslais cynyddol yn ystod 2016-17 ar wella ansawdd arweinyddiaeth. Roedd y ddarpariaeth yn datblygu ar weithdai llwyddiannus a gynhaliwyd y llynedd i ysgolion targed, a oedd yn canolbwyntio ar wella ansawdd arfarnu a chynllunio gwelliant. Mae tystiolaeth glir bod y gweithdai arweinyddiaeth a gynhaliwyd ar gyfer arweinwyr ysgolion cynradd wedi arwain at ddeilliannau gwell, a chadernid gwell o fewn ysgolion i yrru eu taith eu hunain tuag at welliant. Gwelwyd cynnydd yn y ganran o ysgolion cynradd yn y categorïau Gwyrdd a Melyn - cynnydd o 80.7% yn 2015-16 i 84.8% yn 2016-17. Yn ychwanegol, gwelwyd cynnydd yn y ganran o ysgolion cynradd sydd wedi derbyn y lefelau uchaf [A neu B] yng Ngham 2 o'r broses - cynnydd o 85.3% yn 2015-16 i 89.0% yn 2016-17. Mae proffil arolygiadau Estyn yn y sector cynradd hefyd yn gadarnhaol ac yn amlygu gwelliannau cadarn. Yn 2015-16, barnwyd bod 70% neu ragor o'r ysgolion a arolygwyd (48 o ysgolion) yn dda neu'n well ym mhob un o'r dyfarniadau allweddol. Yn yr arolygiadau a gyflawnwyd eisoes yn 2016-17 [20 ysgol], mae'r ffigwr wedi codi eto i 80.0%. Yn 2015-16, dyfarnwyd barn Anfoddhaol i ansawdd arweinyddiaeth mewn 4.2% o'r ysgolion cynradd a arolygwyd. Yn 2016-17, nid oes yr un ysgol wedi derbyn dyfarniad Anfoddhaol. Fodd bynnag, nid yw'r effaith na'r dylanwad yn gwbl gyson ar draws pob ardal o'r Consortia. Gweithredwyd yn benodol i fynd i'r afael â hyn. Gwelwyd yr effaith mwyaf positif yn y sector cynradd yn awdurdodau Gwynedd, Conwy a Sir Ddinbych.

Dros yr un cyfnod, yn y sector uwchradd, mae'r ganran o ysgolion yn y categori cefnogaeth Gwyrdd/Melyn wedi llithro o 60.0% yn 2015-16 i 58.2% yn 2016-17. Serch hynny, bu i'r

ganran oedd yn cyrraedd y categorïau uchaf [A neu B] yng Ngham 2 o'r broses, aros yn sefydlog dros y cyfnod [36.4%]. Roedd proffil arolygiadau uwchradd yn ystod 2015-16 hefyd yn amlygu pryderon gydag ychydig dros 44.0% yn derbyn dyfarniad Digonol neu Anfoddhaol ar gyfer ansawdd arweinyddiaeth. Er bod patrwm cadarnach bellach mewn rhai awdurdodau, mae rhagor o waith sylweddol angen ei wneud i sicrhau bod deilliannau arolygiadau yn gwella yn yr uwchradd. Mewn ymateb i'r sefyllfa bryderus am berfformiad ysgolion uwchradd, bydd y gwasanaeth yn mynd ati i lwyr ddiwygio'r model gweithredu o Basg 2017 ymlaen, gan sicrhau bod canran sylweddol uwch o Ymgynghorwyr Her sy'n gweithio yn y sector yn cael eu tynnu i mewn o blith penaethiaid sydd wedi llwyddo yn ddiweddar i arwain gwelliant yn eu hysgolion.

Monitro, Herio ac Ymyrryd

Rhodddwyd blaenoriaeth i gysoni ansawdd y monitro a'r herio ar draws y 3 hwb. Cyflwynwyd rhaglen gefnogaeth ddwys i'r Ymgynghorwyr Her. Yn ogystal â'r rhaglen hyfforddiant, darparwyd llawlyfr pwrpasol yn diffinio ac amlygu disgwyliadau. Rhodddwyd trefn ar waith i anwytho staff newydd yn drylwyr. Bu Uwch Ymgynghorydd Her a Chefnogaeth pob Hwb yn gweithredu'n llawer mwy effeithiol wrth sicrhau ansawdd pob agwedd ar waith yr Ymgynghorwyr Her yn eu timau perthnasol. Cafwyd sylwadau cadarnhaol gan Estyn ar ansawdd yr adroddiadau cyn-arolygu ac ail-arolygu, y cryfaf o'r 4 consortiwm. Rhwng 2014 a 2016, nododd Estyn fod pryderon sylweddol neu fawr am y barnau mewn 16.1% o'r adroddiadau gan GwE. Roedd y ffigwr hwn yr isaf o'r 4 consortia, ac yn sylweddol is na'r ffigwr cyfatebol i 2 o'r consortia. Ar gyfer 2016, roedd canran yr adroddiadau ble roedd Estyn wedi mynegi pryderon sylweddol neu fawr am ddilysrwydd y barnau, wedi lleihau'n sylweddol i 6.7%. Dyma dystiolaeth sy'n ategu effeithiolrwydd y prosesau Sicrhau Ansawdd a ddilynwyd.

Mae ansawdd yr ymweliadau monitro a'r adroddiadau dilynol wedi gwella'n sylweddol. Yn yr arferion gorau a mwyaf effeithiol, gwelwyd Ymgynghorwyr Her yn darparu her a chynllunio cefnogaeth trwy:

- ddefnyddio ystod eang ac amserol o ddata a gwybodaeth;
- craffu ar dystiolaeth o waith disgyblion ac arsylwi gwersi i fonitro cynnydd tuag at dargedau perfformiad;
- ymchwilio ar y cyd gydag arweinwyr ysgolion i ansawdd perfformiad a darpariaeth ar lefel ysgol gyfan, amrywiol bynciau, grwpiau blwyddyn a grwpiau o ddisgyblion;
- cymharu cynnydd disgyblion unigol, ac/neu grwpiau ohonynt, â'r cynnydd a wnaed mewn ysgolion tebyg;
- nodi meysydd ble roedd tangyflawni a bylchau mewn cyflawniad;
- cadarnhau, gyda phenaethiaid, pa feysydd sydd i gael blaenoriaeth ar gyfer gwella;
- comisiynu cefnogaeth benodol i ddiwallu gofynion;
- cytuno ar dargedau a deilliannau heriol i ysgolion cyswllt;
- annog ysgolion cyswllt i fanteisio'n llawn ar yr arlwy ranbarthol a lleol;
- buddsoddi amser i adeiladu cynhwysedd yr UDRh ac arweinyddiaeth ganol yn yr ysgolion cyswllt;
- mynychu cyfarfodydd gyda'r corff llywodraethol i adrodd ar gynnydd.

Mae hyn, ynghyd â'r ffaith bod arferion da yn cael eu rhaedru yn fwy rheolaidd ac effeithiol ar draws yr hybiau, wedi arwain at well cysondeb mewn gweithredu. Bellach mae rhaglen gadarnach o fonitro, herio ac ymyrryd ar waith. Mewn ysgolion ble mae pryder am ddiffyg cynnydd, neu gynnydd araf, cânt eu cyfeirio yn gynharach i sylw byrddau ansawdd lleol yr awdurdodau unigol. Yn dilyn grymuso a chysoni y trefniadau ar gyfer cyfathrebu a sicrhau atebolrwydd, mae perthynas waith effeithiol rhwng Uwch Ymgynghorwyr Her GwE a

swyddogion yr awdurdodau. O ganlyniad, mae swyddogion yr awdurdodau mewn sefyllfa aeddfetach i wneud penderfyniadau ar yr angen i ddefnyddio yr ystod o bwerau sydd ar gael iddynt. Mae sefydlu'r fforwm rhanbarthol, y Rhwydwaith Gwella Ysgolion, dan gadeiryddiaeth un o'r Cyfarwyddwyr Addysg, hefyd wedi arwain at gysoni arferion a disgwyliadau ar draws y chwe awdurdod. Yn rhan o'r model rhanbarthol sy'n esblygu, caiff y bwrdd rhanbarthol ei gryfhau a'i finiogi ymhellach yn 2016-17, ac yn benodol felly i sicrhau bod cyflymder gweithredu, a chyflymder gwelliant yn y pendraw, yn cael ei gyflymu'n sylweddol o fewn y sector uwchradd.

Y camau nesaf:

- cynlluniau busnes cadarn, a drafodwyd gyda rhanddeiliaid, sy'n ymateb yn finocach i ddatblygu anghenion datblygu awdurdodau ac ysgolion unigol.
- gofalu bod y model uwchradd diwygiedig yn cael ei weithredu'n effeithiol.
- bod gan bob ysgol uwchradd yn y categori cefnogaeth coch/melyngoch gynlluniau cefnogaeth ar waith sydd wedi'u llunio'n briodol.
- sicrhau bod ystod ehangach o ddata a gwybodaeth fyw am gynnydd wrth law i YH, Swyddogion yr ALI ac ysgolion, a bod yr wybodaeth yn cael ei defnyddio'n effeithiol ac yn amserol a hynny'n gyson ar draws pob lefel o weithredu;
- sicrhau bod pob ymgynghorydd her yn monitro cynnydd yn erbyn targedau ysgolion unigol yn effeithiol;
- rhaglenni DPP i uwch sgilio ymgynghorwyr her ymhellach;
- ystod cyfoethocach o raglenni datblygu ar gael i ysgolion, ar lefel ranbarthol, ALI a chlwstwr/grŵp;
- defnyddio penaethiaid llwyddiannus yn fwy effeithiol drwy secondiadau;
- defnyddio YH pynciol yn fwy effeithiol, a defnyddio rhwydweithiau pynciol i gryfhau cydweithio adrannol;
- targedu cefnogaeth ac arweiniad i arweinwyr mewn meysydd strategol allweddol, yn effeithiol.

Cwricwlwm, Addysgu ac Asesu

Mae gwella safonau a darpariaeth yn y Cyfnod Sylfaen yn un o'n blaenoriaethau. Eleni, darparwyd rhaglen gefnogaeth ranbarthol i'r Cyfnod Sylfaen am y tro cyntaf, yn edrych ar gynllunio, addysgu, asesu ac arwain. Canolbwyntiwyd ar gynllunio gweithgareddau heriol a gwahaniaethol i ddisgyblion blwyddyn 1 a 2 ar draws pob maes addysgu, yn unol ag egwyddorion ac addysgeg y Cyfnod Sylfaen. Cynigwyd arweiniad rhanbarthol ar gyfer athrawon a chymorthyddion ar dargedu uwch sgiliau disgyblion ym mlynnyddoedd 1 a 2, ynghyd â gweithdai yn edrych ar gyfateb sgiliau â datganiadau deilliannau diwygiedig y Cyfnod Sylfaen. Bu 305 o ymarferwyr (67% o'r holl ysgolion) ar weithdai cynllunio a gweithgareddau heriol y Cyfnod Sylfaen, a bu 289 o ymarferwyr (63% o'r holl ysgolion) ar weithdai cyfarwyddo â deilliannau diwygiedig a chynllunio darpariaeth y Cyfnod Sylfaen. Bu 236 o Benaethiaid (52%) ar weithdai Arweinyddiaeth y Cyfnod Sylfaen, yn canolbwyntio ar beth yw darpariaeth a safonau da neu well o fewn y Cyfnod Sylfaen. O ganlyniad, mae gan benaethiaid, athrawon a chymorthyddion ddealltwriaeth gadarnach o'r hyn yw darpariaeth effeithiol a safonau da neu well o fewn y Cyfnod Sylfaen. Mae deilliannau a ragwelir ar gyfer 2016/17 (o Basg 2017 ar sail mewnbwn ysgolion ar bwynt rhagamcan 2) yn dangos bod y DCS yn debygol o godi o 86.2 yn 2016 i 87.2 yn 2017 (+1%), ac mae deilliannau uwch yn debygol o wella mewn Iaith Llythrennedd Cyfathrebu Saesneg (+0.2%), Iaith Llythrennedd Cyfathrebu Cymraeg (+2.4%), Datblygiad Mathemategol(+1.55%).

Bydd y camau nesaf o ran rhaglen ranbarthol, yn ymwneud â pharhau i geisio codi safonau, ynghyd â thargedu agweddau penodol ar y ddarpariaeth ac arweinyddiaeth sydd wedi eu

hadnabod fel meysydd ar gyfer gwelliant. Bydd y rhaglen ranbarthol hefyd yn ymgorffori blaenoriaethau gweithredu 'Cynllun Gweithredu Cyfnod Sylfaen Llywodraeth Cymru'.

Mae tîm yr Ymgynghorwyr Her a Chefnogaeth Llythrennedd a Rhifedd wedi darparu amrywiaeth fawr o raglenni ar draws y rhanbarth i sicrhau bod gwell cynllunio a darpariaeth yn y sectorau cynradd ac uwchradd. Cafodd bob ysgol yn y categori cefnogaeth coch neu felyngoch raglen gefnogaeth unigryw, wedi'i llunio yn benodol ar gyfer eu hanghenion datblygu nhw. Bu'r gefnogaeth hon yn hollbwysig wrth dynnu wyth ysgol o gategorïau Estyn, ac wrth helpu saith ar hugain o ysgolion i wella'u statws o ran categori cefnogaeth. Ar ben y gefnogaeth uniongyrchol hon i ysgolion, darparwyd rhaglen ddatblygu eang i ysgolion, yn targedu blaenoriaethau lleol a chenedlaethol.

Darparwyd rhaglen Arweinyddiaeth ranbarthol i arweinwyr Llythrennedd a Rhifedd. Roedd y rhaglen yn canolbwyntio ar sgiliau arweinyddiaeth generig yn ogystal ag arweinyddiaeth Llythrennedd a Rhifedd arbenigol. O ganlyniad, mae aelodau o 108 o ysgolion ar draws y rhanbarth wedi datblygu eu harferion drwy lwyddo i gwblhau tasgau penodol i wella gweithdrefnau tracio a thargedu sy'n cael dylanwad uniongyrchol ar y dysgu a'r addysgu.

Aethpwyd ati i wella'r modd y codir proffil Darllen er Pleser ar draws y sector cynradd. Rhannwyd ymchwil cyfredol yn cysylltu llythrennedd llwyddiannus â darllen cynnar er pleser er mwyn cynnal rhagor o waith ymchwil. Datblygwyd 193 o arweinwyr llythrennedd dros ddwy flynedd - 137 yn y flwyddyn gyntaf, a 56 yn yr ail flwyddyn. Bydd y 56 Arweinydd Llythrennedd a gofrestrodd ar y rhaglen eleni yn adrodd ar effaith eu prosiectau darllen ym mis Mehefin 2017. Defnyddir eu sylwadau i gynllunio prosiectau yn y dyfodol ar draws y rhanbarth.

Targedwyd y ddarpariaeth mewn llythrennedd i ddysgwyr Mwy Abl a Thalentog drwy gyfres o weithdai ranbarthol mewn dwy ran, gyda'r bwriad o godi safonau'r ddarpariaeth mewn Llafaredd, Darllen ac Ysgrifennu. Cofrestrodd 182 o athrawon ar draws y rhanbarth ar sesiynau cyfrwng Cymraeg neu Saesneg.

Cynhaliwyd cyfres o weithdai cynllunio rhifedd trawsgwricwlaidd, yn targedu ysgolion gyda grwpiau blwyddyn cymysg (blwyddyn 3/4, 5/6 a CA2 i gyd o fewn yr un dosbarth) i gyfoethogi'r ddarpariaeth rifedd drawsgwricwlaidd, sicrhau tasgau ymestynnol, cyfoethog a difyr gyda'r bwriad o ddatblygu dysgwyr o bob gallu. Canolbwyntiwyd yn benodol ar ddefnyddio 'Cwestiynau Mawr', gan sicrhau bod yr aelodau yn elwa o gael cyfleoedd ymarferol i weithredu cynlluniau gwahaniaethol ar gyfer y grwpiau oedran cymysg yn eu dosbarthiadau nhw. Edrychodd Ymgynghorydd Her yr Ysgol neu'r Ymgynghorydd Her Rhifedd ar lwyddiant gweithredu'r cynlluniau hyn mewn ymweliadau ac adroddiadau dilynol.

Cynhaliwyd gweithdai mathemateg pen i athrawon CA2 i gyfoethogi'r ddarpariaeth mathemateg pen ddyddiol, gan sicrhau bod cyfleoedd i adolygu, atgyfnerthu, a datblygu ar sgiliau cyfrifo pen plant. Canolbwyntiwyd yn benodol ar gwestiynau heriol, gwahaniaethol a difyr gyda'r bwriad o symud dysgwyr o bob gallu ymlaen.

Roedd gweithdai hyfforddiant ranbarthol ar gael i holl athrawon CA2, ar ffurf dau sesiwn hanner diwrnod, fis ar wahân. Roeddent yn canolbwyntio ar yr agweddau canlynol:

- cyflwyno ac archwilio testunau mathemateg, mewn ffyrdd ymarferol a phenagored;
- gwella dyfnder ac ansawdd trafodaethau mathemategol;
- defnyddio cyfarpar, delweddau a modelu bar i gryfhau dealltwriaeth;
- datblygu iaith gyffredin ar gyfer hybu agweddau cadarnhaol at fathemateg;
- corffori strategaethau asesu ar gyfer dysgu sy'n effeithlon ac yn cael effaith fawr;
- Dyfnhau dealltwriaeth fathemategol drwy ddefnyddio ystod o dasgau cyfoethog.

Daeth cyfanswm o 199 o athrawon o 158 o ysgolion ar draws y rhanbarth, sydd bellach yn gallu cynnwys yr arferion gorau a welwyd yn eu cynllunio a'u haddysgu. Rhwng mis Medi 2016 a Phasg 2017, daeth 1197 yn rhagor o ymarferwyr (athrawon a chymorthyddion dysgu) i ystod eang o ddyddiau hyfforddiant Llythrennedd a Rhifedd ar gyfer y Cyfnod Sylfaen a Chyfnod Allweddol 2. Mae'r DPC yn debygol o godi o 88.8 yn 2016 i 90.0 yn 2017 (+1.2%). Mae deilliannau uwch yn debygol o wella mewn Saesneg (+2.8%), Cymraeg (+2.3%), Mathemateg (+4.0%) a Gwyddoniaeth (+3%). Mae'r amrywiad yng Nghyfnod Allweddol 2 yn y chwe awdurdod lleol wedi lleihau o 5% yn 2016 i 3% adeg rhagamcan Pasg 2017 (-2%).

Mae arolygiadau ESTYN rhwng mis Medi 2016 a Phasg 2017, hefyd yn dangos gwelliant yn ansawdd y ddarpariaeth a'r safonau yn ysgolion cynradd y rhanbarth.

- Dengys Cwestiwn Allweddol 1 welliant o 71% yn dda neu'n well yn 2015/16, i 76% yn 2016/17(+5%).
- Dengys Cwestiwn Allweddol 2 welliant o 77% yn dda neu'n well yn 2015/16, i 84% yn 2016/17 (+7%).
- Dengys Cwestiwn Allweddol 3 gynnydd yn nifer yr ysgolion yn cael rhagoriaeth mewn Arweinyddiaeth o 4% i 12% (+8%).
- Bu lleihad yn nifer yr ysgolion mewn Categori Statudol rhwng 2015/16 a 2016/17 o 7% i 4% (-3%).
- Bu cynnydd yn nifer yr ysgolion na roddwyd mewn unrhyw gategori o 42% yn 2015/16 i 72% yn 2016/17 (+30%).

Rhoddyd cymorth yn ystod y flwyddyn i ysgolion uwchradd roi'r manylebau TGAU diwygiedig a'r Fagloriaeth ddiwygiedig ar waith yn llwyddiannus. Mae ysgolion uwchradd wedi gallu cael cefnogaeth arbenigol ar gyfer mathemateg, Saesneg, Cymraeg Iaith Gyntaf a gwyddoniaeth yng Nghyfnod Allweddol 4 drwy gymorth arbenigol gan Ymgynghorwyr Her yn yr holl bynciau craidd ar draws y rhanbarth. Mae strategaeth gynhwysfawr ar gyfer gwella safonau mewn Saesneg, mathemateg, gwyddoniaeth a Chymraeg ar draws y rhanbarth. Sefydlwyd rhaglen gefnogaeth rhwng ysgolion uwchradd ar gyfer y Pynciau Craidd yn CA4 drwy rwydweithiau lleol i Benaethiaid Adran.

Mae Ymgynghorwyr Her Pwnc arbenigol wedi darparu cefnogaeth effeithiol a chyfarwyddyd arbenigol ar dair lefel:

- rhwydweithiau pynciau craidd ar gyfer holl benaethiaid adran yr awdurdodau [sy'n cwrdd pob tymor] i ganolbwyntio ar arwain y dysgu a'r addysgu'n effeithiol; asesu, tracio ac ymyrryd yn effeithiol; a sicrhau bod adrannau'n barod ar gyfer y manylebau a'r dangosyddion newydd;
- grwpio ysgolion er mwyn cydweithio ar elfennau cyffredin sy'n galw am sylw;
- targedu cefnogaeth ar gyfer ysgolion penodol.

Mae'r gweithgareddau'n cynnwys:

- Rhaglenni cydweithredol i athrawon arloesi wrth addysgu Mathemateg yn CA4;
- Datblygu'r dull o gyflwyno sgiliau datrys problemau mewn Mathemateg yn CA4;
- Rhannu'r arferion gorau yng nghyd-destun y cwricwlwm ac addysgeg â phenaethiaid adran, yn yr holl bynciau craidd yn CA4.

Y camau nesaf:

- Datblygu model newydd o weithio gydag Ysgolion Uwchradd a fydd yn cynyddu'r capasiti o ran her a chefnogaeth yn CA4.
- Sicrhau bod gwaith cynllunio a datblygu'r cwricwlwm yn gyson â CA3 a'r manylebau newydd ar gyfer TGAU yn CA4.

- Sicrhau bod yr holl ysgolion wedi'u paratoi'n briodol i ymateb i ofynion y Fframwaith Cymhwysedd Digidol newydd a'r cwricwlwm newydd arfaethedig.

Asesu

Mae GwE yn ceisio sicrhau gwell cysondeb mewn asesu, safoni a chymedroli ar draws y rhanbarth. Mae'r prosesau a roddwyd ar waith dros y ddwy flynedd diwethaf wedi arwain at ddull mwy cyson o asesu ar draws y rhanbarth. Mae safon y cymedroli clwstwr wedi gwella'n sylweddol drwy uwchsgilio arweinwyr ar asesu a hyfforddi ymarferwyr. Mae ansawdd y drafodaeth ar asesiadau athro wedi cryfhau gyda phroffiliau asesu bron pob ysgol o safon dda. Mae'r ysgolion hynny sydd heb ddarparu digon o dystiolaeth, neu wedi darparu asesiadau anghywir, wedi cael eu hysbysu a'u helpu wedyn i wella eu harferion. Adroddodd Estyn ar enghreifftiau o arfer dda wrth gwblhau eu Hadroddiad Gorchwyl.

Yn ystod tymhorau'r Gwanwyn a'r Haf, mae GwE wedi gweithredu i sicrhau bod gan yr holl ysgolion a chlystyrau ar draws y rhanbarth systemau cadarn ar waith i ofalu bod asesiadau athrawon yn gyson, yn ddibynadwy ac o ansawdd da. Mae'r prosiect hwn wedi ymateb i gynllun Llywodraeth Cymru 'Atgyfnerthu hyder yn asesiadau athrawon: y broses o'r dechrau hyd at y diwedd i sicrhau ansawdd, cysondeb a dibynadwyedd'. Mae cydlynwyr asesu arweiniol wedi cael eu hyfforddi i ddarparu sesiynau cymedroli clwstwr safonol, a lledaenu gwybodaeth berthnasol i'r holl athrawon ar ddiwedd cyfnodau allweddol. Mae 51 clwstwr ar draws y rhanbarth gydag Ymgynghorwyr GwE yn mynd i o leiaf un cyfarfod cymedroli clwstwr o fewn pob clwstwr. Yn ystod y cyfarfodydd clwstwr eleni, roedd cynrychiolaeth o bron pob ysgol o fewn y rhanbarth. Neilltuodd lawer o glystyrau hanner diwrnod ar gyfer cymedroli, gan felly gadw at yr arweiniad cenedlaethol o ran yr amser a ddyrannir i bob cyfarfod. Daeth bron pob ysgol â phroffiliau dysgwyr/casgliad o waith dysgwyr (llyfrau disgyblion gan mwyaf) ar y lefel ddisgwyliedig ac uwch na'r lefel ddisgwyliedig. Ar y cyfan, roedd cytundeb ar lefelau ffit orau y rhan fwyaf o ysgolion. Ni ddaeth ychydig iawn o ysgolion â digon o dystiolaeth i ddyfarnu lefel diwedd cyfnod allweddol. Roedd hyn yn tueddu i fod mewn Saesneg a Chymraeg (llafaredd a darllen). Ar y cyfan, roedd ansawdd cymedroli y rhan fwyaf o glystyrau yn dda, gyda lleiafrif yn dangos enghreifftiau o arferion da iawn. Lle roedd y broses yn fwyaf effeithiol, cafwyd arweinyddiaeth a threfniadaeth gref lle roedd athrawon yn rhannu tystiolaeth o bob math yn llyfrau disgyblion a chofnodion gweledol. Mae presenoldeb Ymgynghorwyr Her ac athrawon ymgynghorol y Gymraeg yn y cyfarfodydd wedi cryfhau'r broses.

Mae Ymgynghorwyr Her a Chefnogaeth wedi cynnal gweithdai safoni lle mae athrawon Blwyddyn 2 a 6 wedi cydweithio i lefelu gwaith y dysgwyr a chynllunio'r camau nesaf i ddisgyblion. Roedd ysgolion wedi'u targedu i gymryd rhan yn y rhaglenni hyn. Yn ogystal â hyn, mae GwE wedi sicrhau bod canllawiau clir ar gael i'r holl ysgolion ar y broses safoni a chymedroli yn y Cyfnod Sylfaen, ac wedi lledaenu gwybodaeth am y newidiadau diwygiedig yn neilliannau'r Cyfnod Sylfaen.

Y camau nesaf:

- Parhau i gydweithio ar yr hyfforddiant ar gynllunio, asesu ac ymyrryd ar gyfer athrawon ar ddiwedd cyfnod allweddol i gysoni gwaith lefelu a safoni ar draws y rhanbarth, yn enwedig yn y Cyfnod Sylfaen.
- Mae'r rhan fwyaf o glystyrau wedi sefydlu prosesau cymedroli effeithiol. Parhau i ddatblygu hyn ymhellach drwy adolygu eu harferion eu hunain a chanolbwyntio, o bosib, ar ddisgyblion 'ffiniol' yn ôl argymhelliad Estyn yn eu hadroddiad thematig yn ddiweddar. (Nid oedd y pedwar rhanbarth yn argymhell hyn y tro hwn).

- Sicrhau bod pob ysgol yn defnyddio datganiad rhanbarthol GwE yn rhan o brosesau asesu'r ysgol ac yn ystod sesiynau cymedroli clwstwr.

Grwpiau o ddysgwyr gan gynnwys dysgwyr bregus

Mae GwE wedi datblygu nifer o strategaethau i gynorthwyo pob dysgwr, gan ganolbwyntio hefyd ar ddysgwyr bregus fel plant sydd mewn gofal, a dysgwyr sy'n gymwys i gael prydau ysgol am ddim. Drwy adroddiadau'r Ymgynghorwyr Her, gallwn adnabod nifer o arferion da ar draws y rhanbarth mewn ysgolion Cynradd ac Uwchradd. Dyma'r enghreifftiau mwyaf effeithiol:

- Dull effeithiol a chadarn o dracio dysgwyr bregus i alluogi ysgolion i bennu'r ymyriadau mwyaf effeithiol i'w defnyddio.
- Ymyriadau priodol dros gyfnod penodol ym maes llythrennedd a rhifedd sy'n dangos yn glir yr effaith ar gyflawniad disgyblion. Roedd hyn yn arbennig o amlwg yn y sector cynradd drwy adroddiad effaith "dadansoddi effaith grwpiau ymyrraeth ffiniol CA2 hyd yma".
- Defnyddio deunyddiau "Meddylfryd o Dwf" yn ysgolion cynradd ac uwchradd y rhanbarth, a'i effaith cychwynnol ar feithrin mwy o uchelgais a chydnerthedd emosiynol yn ein dysgwyr. Yn ôl tystiolaeth o fewn y peilot, cyn ac ar ôl ei arfarnu, mae dysgwyr yn gliriach, yn fwy positif o ran hunanymwybyddiaeth, ac yn gallu addasu'n well i'r amgylchedd dysgu. Byddwn yn targedu ysgolion uwchradd yn ystod 2017-18.
- Ystod dda o raglenni hyfforddiant gwahaniaethol effeithiol ar sail rhanbarth, clwstwr ac ysgol, gyda'r bwriad o gefnogi dysgwyr bregus. Arfarnwyd pob rhaglen yn gysylltiedig â GAD plant mewn gofal i ddangos gwelliant yn neilliannau meddal dysgwyr, yn ogystal â dangosyddion perfformiad allweddol yn yr ysgol a'r awdurdod lleol. Rhannwyd y rhaglen, sy'n cael ei chydabod am ei harferion da, gyda chonsortia rhanbarthol eraill.
- Mae'r cyrsiau hyfforddiant a ddarperir o safon dda o safbwynt eu cynnwys a'u trefn, ac fe'u gwerthfawrogir yn fawr gyda chydlynwyr PMG a staff ysgolion yn canmol yr arweiniad a roddir a'r cyfle i gael yr wybodaeth ddiweddaraf, a rhannu arferion effeithiol. Roedd athrawon yn croesawu'r arweiniad ar reoli ymddygiad, a'r cysylltiadau â damcaniaethau ymlyniad, yn arbennig.
- Bu'r gefnogaeth i gydlynwyr PMG ar draws y chwe awdurdod lleol i ddarparu cefnogaeth i PMG yn y maes addysg yn dda. Yn ystod 2017-18, byddwn yn canolbwyntio ar gysondeb o safbwynt swydd ddisgrifiadau pob ALLI.
- Mae gan bron bob ysgol ar draws y rhanbarth 'bencampwr' penodol ar gyfer dysgwyr bregus i sicrhau bod cefnogaeth a darpariaeth yn cael eu targedu, gyda'r nod o godi cyrhaeddiad addysgol. Rydym yn ceisio rhannu arferion da ar draws y rhanbarth a sicrhau cysondeb mewn rôl ac effaith.
- Mae mwyafrif yr ysgolion a'r rhanddeiliaid wedi defnyddio gwefan GwE i gael rhagor o wybodaeth ar astudiaethau achos arfer dda i ddysgwyr bregus, ar ben yr wybodaeth a'r gwaith ymchwil rhanbarthol a chenedlaethol. Byddwn yn datblygu'r elfen hon ymhellach yn unol â strategaeth Ysgol GwE.
- Mae mwyafrif yr ysgolion uwchradd a chynradd wedi cael hyfforddiant trawma/ymlyniad ar gyfer y rhaglen PMG yn ystod 2016-17, sydd wedi arwain at staff addysgu yn dod yn fwy hyderus i ddelio gyda dysgwyr ac adnabod cefnogaeth a darpariaeth addas.
- Ar y cyfan, mae Ymgynghorwyr Her yn gweithio'n dda mewn ysgolion i ddadansoddi eu grant GAD ac adnabod effeithiolrwydd cyflawniad/data dysgwyr PYD. Serch hynny, mae angen systemau cadarnach i sicrhau cysondeb ar draws y rhanbarth a

gwella deilliannau yn CA4 a'r dangosydd Blynyddoedd Cynnar gyda phlant mewn gofal.

- Mae GwE wedi cefnogi awdurdodau lleol yn dda i adnabod dulliau peilot allai arwain at arferion sy'n arwain y sector o fewn y rhanbarth, o safbwynt gwaith pencampwr PYD ALI. Byddwn yn edrych ar y dull, a'i effaith, gyda'r awdurdod yn ystod 2017-18 ac yn ymestyn yr arferion da a welwyd ar draws y rhanbarth.
- Mewn un awdurdod lleol, cefnogir dysgwyr yn y Grŵp Mwy Abl a Thalentog i weithio tuag at ddeilliannau uwch yn CA3 a 4 drwy gyfrwng rôl ymarferydd uwchradd arweiniol. Byddwn yn gweithio gyda'r awdurdod lleol i fonitro effaith a chyflawniad.
- Arfer dda gynnar yw'r prosiect "Head sprout", sef ymchwil gweithredu, a ddefnyddir mewn ychydig o ysgolion i dargedu rhieni i gefnogi dysgwyr wella deilliannau a'u hymwneud ag ysgolion.
- Mewn ychydig o ysgolion, mae gan Gymorthyddion Addysgu well dealltwriaeth o effaith/pwrpas tracio a thargedu effeithiol i adnabod y gefnogaeth a'r ddarpariaeth briodol i ddysgwyr bregus. Datblygir hyn ymhellach yn ystod cyfnod nesaf y cynllun busnes.
- Ar y cyd â Phrifysgol Cymru, Bangor drwy swydd secondiad, mae GwE wedi cefnogi 3 ysgol i gychwyn system newydd i gofnodi, tracio ac arfarnu effaith ymyraethau i ddysgwyr PYD. Arfarnir hyn yn ystod 2017-18 yn unol â phroses/cylch arfarnu'r cwmni.

Y camau nesaf:

Yn ystod 2017/18, bydd GwE yn datblygu a gweithredu strategaeth ddiwygiedig gan ystyried arfarniad ac effaith gwasanaethau yn ystod 2016/17 ar gyfer dysgwyr bregus, ac yn unol â Chynllun Busnes 2017-20 a blaenoriaethau a gwerthoedd rhanbarthol GwE. Rydym wedi datblygu strategaeth/cynllun busnes sydd â dangosyddion perfformiad ac effaith sy'n mesur, ac yn cynnwys y camau gweithredu hyn:

- Parhau i weithio tuag at system sy'n hunan wella ble bydd ysgolion a darparwyr Blynyddoedd Cynnar yn cymryd mwy o gyfrifoldeb am eu cynnydd a'u heffaith eu hunain, gyda chefnogaeth y consortiwm rhanbarthol.
- Byddwn yn sicrhau bod gan Ymgynghorwyr Her darged gwelliant i gefnogi ysgolion i gefnogi ymhellach yr Ymyrraeth yn y Blynyddoedd Cynnar/dysgwyr CA4 o safbwynt cyllid GAD. Edrychwn ar y dangosyddion perfformiad allweddol fel gwaelodlin.
- Gweithio gyda'r chwe Awdurdod Lleol i gwblhau cynllun busnes cadarn o ran plant mewn gofal a'r GAD.
- Cytundebau partneriaeth cadarn ar waith i ddatblygu gwaith partneriaeth strategol a gweithredol mwy effeithiol gyda phartneriaid fel Iechyd Cyhoeddus Cymru, Bwrdd Iechyd Betsi Cadwaladr, Bwrdd Uchelgais Economaidd Gogledd Cymru, cyflogwyr allweddol a'r trydydd sector. Cefnogi'r gwaith cynllunio ar gyfer cyfnodau trosglwyddo allweddol mewn ysgolion fel bod dysgwyr bregus yn cael chefnogaeth dda ar adegau trosglwyddo allweddol, er enghraifft, o'r blynyddoedd cynnar i'r cyfnod sylfaen, o'r cynradd i'r uwchradd.
- Adnabod chefnogaeth/targedu ysgolion i ddefnyddio system tracio ymyrraeth gynnar y Fframwaith Ymgysylltu a Datblygu Ieuenctid. Mae'r OPD - Offeryn Proffil Dysgwr yn system dracio gadarn yn CA3 a 4, sy'n cynnwys PYD fel dangosydd allweddol ar lefel disgybl a fydd yn galluogi ysgolion i fonitro bod pob disgybl yn cyflawni ei botensial.
- Datblygu systemau cadarn i arfarnu effaith y gefnogaeth/ddarpariaeth i ddysgwyr bregus ar draws y rhanbarth er mwyn adnabod yr arferion sy'n arwain y sector, fel rhan o strategaeth Ysgol GwE.
- Datblygu ystod eang o weithgareddau arfarnu ac effaith i ddangos y pellter a deithiwyd gan ddysgwyr o safbwynt deilliannau meddal a chaled.

- Parhau i weithio gyda phob ysgol i sicrhau bod targedau pendant ac ymestynnol yn eu CDY/cynlluniau gwella ar gyfer codi deilliannau i ddysgwyr bregus e.e. plant mewn gofal, ADY, wedi'u hategu gan gynlluniau datblygu proffesiynol cydlynol.
- Cryfhau'r defnydd strategol o adroddiadau arfarnu a data cadarn i gynllunio i wella deilliannau dysgwyr, ac adnabod arferion gorau a gwerth am arian.
- Gweithio gydag Ymgynghorwyr Her i gyfrannu'n effeithiol at sicrhau ansawdd y gefnogaeth i ddysgwyr bregus mewn ysgolion.
- Adnabod yr arferion presennol sy'n arwain y sector, a hwyluso cefnogaeth ysgol i ysgol sy'n canolbwyntio ar fynd i'r afael ag effaith amddifadedd ar gyrhaeddiad. Bydd Ymgynghorwyr Her yn ategu'r gwaith hwn drwy gydnabod arferion rhagorol yn eu hysgolion.
- Canolbwyntio'n fwy ar hwyluso cynllunio ar y cyd, ar draws cyfnodau allweddol, er mwyn rhoi cefnogaeth dda i ddysgwyr bregus ar adegau trosglwyddo allweddol.
- Adeiladu ar yr arferion da a ddatblygwyd dros y flwyddyn, er enghraifft y Rhaglen Meddylfryd o Dwf, a gofalu bod gennym systemau arfarnu cadarn ar waith i fesur y pellter a deithiwyd gan bob dysgwr o fewn dangosyddion allweddol ar draws pob rhaglen. Bydd hyn yn waelodlin ar gyfer targedau a thracio rhanbarthol manylach yn erbyn deilliannau emosiynol, cymdeithasol, iechyd a lles dysgwyr.
- Dadansoddi a mapio'r holl gefnogaeth a'r ddarpariaeth bresennol i ddysgwyr bregus, ac adnabod yr arferion gorau ac unrhyw fylchau yn y ddarpariaeth. Rydym yn anelu i gynhyrchu llawlyfr eDdysgu GAD cyffredinol a fydd yn nodi'r arferion gorau, y gefnogaeth a'r ddarpariaeth unigryw ddwyieithog at ddefnydd yr Ymgynghorwyr Her, ysgolion a'r ALI.
- Rhannu arferion da ar draws y rhanbarth, trefnu grŵp ffocws rhanbarthol i staff sy'n gwneud rolau a chyfrifoldebau tebyg a fydd yn cynnwys rhanddeiliaid a phartneriaid allweddol.

Cymorth ar gyfer arwain, rheoli a llywodraethu

Rhaglenni Dysgu Proffesiynol

Mae GwE wedi datblygu ystod o raglenni i ymarferwyr, yn amrywio o Gymorthyddion Addysgu Lefel Uwch (CALU), i Benaethiaid profiadol (Rhaglen Datblygu Penaethiaid - RhDP). Mae'r rhaglenni datblygu yn hybu cydweithio ysgol i ysgol, gydag ymarferwyr effeithiol o ysgolion yn cyd-gyflwyno sesiynau gyda staff GwE. Mae hyn yn datblygu ymhellach y syniad o ddatblygu system sy'n hunan wella ar draws Gogledd Cymru.

Nod Rhaglenni Datblygu Arweinyddiaeth GwE yw:

- hyrwyddo a gweithredu'r Llwybr Datblygu Gyrfa i Gymru
- meithrin y gallu i arwain ym mhob un o'n hysgolion
- gwella a hyrwyddo sgiliau arwain a rheoli athrawon yn ysgolion Gogledd Cymru
- meithrin a datblygu arferion arweinyddiaeth ar gyfer holl staff mewn ysgolion cynradd, uwchradd ac arbennig
- annog, hwyluso a chynnig cyfleoedd cydweithio ysgol i ysgol
- cyfrannu at ddatblygu system sy'n hunan wella sicrhau bod y gweithlu'n datblygu'n effeithiol

Mae bodlonrwydd gyda Rhaglenni Datblygu GwE (RhDG), ar y cyfan, yn uchel iawn gyda dros 90% yn dweud bod y rhaglenni wedi bodloni eu hanghenion yn effeithiol. Mae 95% wedi cael mwy o gyfrifoldebau o ganlyniad i ddilyn rhaglenni penodol, gyda 25% wedi cael eu dyrchafu i swyddi uwch. Dywed ymgeiswyr bod eu gwybodaeth am arwain timau, a'u hyder, wedi gwella, a'u bod wedi manteisio fel a ganlyn:

- galluogi ymgeiswyr i ennill gwybodaeth am arweinyddiaeth,
- rhoi cyfleoedd i ymgeiswyr fyfrio ar eu harferion presennol, gan arwain at wneud newidiadau a gwelliannau;
- sgiliau arwain a rheoli gwell ac uwch ymysg ymarferwyr;
- meithrin a datblygu arferion arwain;
- cynyddu cynhwysedd i arwain ar draws y rhanbarth;
- mwy o ddiwylliant dysgu yn cael ei ddatblygu, yn unol â gweledigaeth yr ysgol, sy'n rhoi sylw i anghenion pob dysgwr;
- gwella safonau mewn agwedd benodol ar ddatblygu/gwella ysgol.

Mae GwE wedi cydweithio gyda Llywodraeth Cymru, a'r consortia eraill, i ddatblygu'r rhaglenni. Yn dilyn cais gan y Bwrdd Datblygu Arweinyddiaeth Cenedlaethol (BDAC) i gonsortia arwain ar ddatblygu agweddau penodol ar y Llwybr Datblygu Gyrfa, derbyniodd GwE gyfrifoldeb arweiniol am lunio datblygiad proffesiynol effeithiol ar gyfer arweinwyr canol a Phenathiaid mewn swydd. Gwerthuswyd y rhaglenni datblygu ar gyfer arweinwyr canol a Phenathiaid gan ymgynghorydd allanol. Rhannwyd y cynnydd a'r gwersi a ddysgwyd yn genedlaethol. O ganlyniad:

- Daeth 9 ymarferydd o ranbarth ERW i Raglen Datblygu Arweinyddiaeth Ganol GwE,
- Mabwysiodd ERW Raglen Datblygu CPCP 2016 / 2017 GwE, a
- CSC yn mabwysiadu elfennau o'r Rhaglen Datblygu Penathiaid.

Cynigir rhagor o raglenni sy'n fwy lleol, yn dibynnu ar anghenion penodol unigolion neu grwpiau o ysgolion. Mae amrywiaeth o weithdai arweinyddiaeth wedi cael eu cyflwyno i uwch arweinwyr ym mhob ysgol gynradd ym mhob hwb, gyda dilyniant wedi'i gynllunio dros y tymor nesaf. Mae'r ddarpariaeth yn datblygu ar y gweithdai a gynhaliwyd y llynedd i ysgolion targed, sy'n canolbwyntio ar wella ansawdd arfarnu a chynllunio gwelliant. Mae camau gweithredu yn 2015-16 wedi gweld cynnydd yn y ganran o ysgolion yn y categorïau Gwyrdd a Melyn - cynnydd o 80.7% yn 2015-16 i 84.8% yn 2016-17. Ar ben hynny, bu cynnydd yn y ganran o ysgolion yn cael y graddau uchaf [A neu B] yng nghanam 2 y broses - cynnydd o 85.3% yn 2015-16 i 89.0% yn 2016-17.

Mae proffil arolygiadau ysgolion Cynradd Estyn yn gadarnhaol ac yn dangos gwelliannau pendant. Yn 2015-16, barnwyd bod 70% o'r ysgolion a arolygwyd (48 o ysgolion) *yn dda neu'n well* am ansawdd arweinyddiaeth. Yn yr arolygiadau a gyflawnwyd eisoes yn 2016-17 [20 ysgol], mae'r ffigur wedi codi eto i 80.0%. Yn 2015-16, dyfarnwyd barn *Anfoddhaol i ansawdd arweinyddiaeth* mewn 4.2% o'r ysgolion cynradd a arolygwyd. Yn 2016-17, nid oes yr un ysgol wedi derbyn *dyfarniad Anfoddhaol*.

Cynigwyd rhaglenni cefnogaeth generig a phwrpasol effeithiol i ddatblygu staff GwE. Mae'r rhaglenni datblygu yn cynnwys:

- Dull tîm-cyfan, e.e. rhaglen ar gyfer datblygu sgiliau hyfforddi a mentora yr holl ymgynghorwyr her;
- Cefnogaeth eang ar gyfer ymgynghorwyr her newydd;
- Hyfforddiant a datblygiad ar gyfer ymgynghorwyr allanol sy'n cyflawni swyddogaethau ymgynghorwyr her;
- Hyfforddiant a datblygiad ar gyfer ymgynghorwyr her pwnc.

O ganlyniad i Raglen Datblygu Staff GwE, mae cysondeb ac ansawdd yr her a'r gefnogaeth i ysgolion wedi gwella'n sylweddol, gyda gwelliannau mesuradwy yng ngwaith ymgynghorwyr her unigol.

Hyd yma, mae dros 1200 o ymarferwyr ar draws Gogledd Cymru wedi cymryd rhan yn rhaglenni datblygu GwE, ac mae eu heffaith i'w gweld ar lefel unigol, ysgol a'r system. Yn y pendraw, ffocws yr holl raglenni yw datblygu unigolion er mwyn sicrhau'r addysg a'r cyfleoedd gorau posibl i'n plant a'n pobl ifanc, a thrwy hynny codi safonau ar draws pob cyfnod allweddol.

Mae ysgolion unigol hefyd yn cyfrannu at y Rhaglen Arweinyddiaeth. Dyma nhw:

- y Rhaglen Gwella Athrawon (RhGA) -
- y Rhaglen Athrawon Eithriadol (RhAE) -
- Rhaglen Arweinyddiaeth Toyota - "Rheoli Darbodus mewn Ysgolion" (LEAN) -

Y camau nesaf:

- Parhau i sicrhau bod blaenoriaethau cenedlaethol yn cael eu corffori i gefnogi datblygiadau yn lleol.
- Gweithio gyda Phrifysgolion i ymchwilio i'r posibilrwydd o achredu'r rhaglenni datblygu;
- Mae angen i Ddatblygiadau Proffesiynol Parhaus (DPP) yn y Dyfodol roi sylw i'r pum amcan gwella a nodir yn nogfen Llywodraeth Cymru, Cymwys am Oes 2:
 - Lles
 - Dysgu ac Addysgu (Addysgeg)
 - Cwricwlwm ac asesu, gyda'r Pedwar Diben a ddisgrifir yn Dyfodol Llwyddiannus yn sail i hyn
 - Arweinyddiaeth
 - System sy'n hunan wella
- Mae angen gwneud mwy o waith i dargedu adnoddau ac i sicrhau bod y rhaglenni datblygu pwrpasol yn mynd i'r afael ag anghenion unigolion neu grwpiau o ysgolion, yn arbennig yn y sector uwchradd.
- Edrych eto ar Raglen Datblygu Staff GwE, i baratoi am y newidiadau wrth aildrefnu'r gwasanaeth yn y dyfodol.
- Gwella ymhellach y ffordd yr arfarnir y rhaglenni, a'u heffaith.

Hyrwyddo a chyflawni blaenoriaethau Llywodraeth Cymru

Mae GwE yn gweithio'n dda i hyrwyddo blaenoriaethau Llywodraeth Cymru ac mae wedi gwneud cynnydd da ar yr agenda Dyfodol Llwyddiannus, o ran ei ddeall a'i gyflawni ar y dechrau. O ganlyniad, mae GwE mewn lle da i barhau i hyrwyddo a chyflawni blaenoriaethau cenedlaethol. Mae nifer cynyddol o ysgolion Arloesi ar draws rhanbarth GwE ac mae dull amserol a chynlluniedig ar waith yn awr i ymgysylltu â'r holl ysgolion drwy amrywiaeth o sianeli cyfathrebu effeithiol.

Mae GwE wedi gwella'r modd o gyflawni agenda Dyfodol Llwyddiannus a gweithio gyda phob ysgol ar draws y rhanbarth drwy benodi:

- 1 x Uwch Ymgynghorydd Her a Chefnogaeth i roi arweiniad strategol ar secondiad 12 mis;
- 1 x Ymgynghorydd Her i weithio ar ysgolion Arloesi/Bagloriaeth Cymru/Dyfodol Bydeang) gan ganolbwyntio ar flaenoriaeth Llywodraeth Cymru yn ogystal â meysydd eraill er mwyn defnyddio adnoddau'n effeithlon a pheidio â dyblygu gwaith;
- 2 x athro ar secondiad (1.6 cyfwerth ag amser llawn) yn Gydlynwyr y Rhwydwaith Arloesi.

Rôl tîm Arloesi GwE yw hybu gwaith ysgolion Arloesi ac ymgysylltu a chyfathrebu'n effeithiol â'r holl ysgolion sy'n bartneriaid Arloesi ar draws y rhanbarth.

Gellir dangos yr effaith ymhellach gyda'r cynhwysedd ychwanegol yn y rhanbarth wrth i staff GwE hwyluso 4 o'r 6 Maes Dysgu a Phrofiad;

- i) Mathemateg a Rhifedd,
- ii) Iechyd a Lles,
- iii) Ieithoedd, Llythrennedd a Chyfathrebu
- iv) Gwyddoniaeth a Thechnoleg.

Mae hyn wedi arwain at ddarlun cyflawn o ddatblygu'r MDPH ar draws staff GwE. Drwy drafod yn gyson, bu modd rhannu dulliau a negeseuon cyson. Ar ben hynny, bu tîm bach o Ymgynghorwyr Her mewn Cynhadledd Cwricwlwm Ewropeaidd yn Stirling, sydd wedi codi ymwybyddiaeth o'r agenda Dyfodol Llwyddiannus, a sut i fynd ati i ddatblygu'r cwricwlwm yn enwedig. Mae systemau adrodd yn ôl ar waith mewn hybiau, a cheir negeseuon cyson.

Rôl allweddol tîm Arloesi GwE yw datblygu strategaeth gyfathrebu ac ymgysylltu ar gyfer yr holl ysgolion ar draws y rhanbarth. Wrth wneud hyn, mae 9 aelod o GwE wedi cwblhau hyfforddiant lefel Sylfaen APMG ar Reoli Newid - bu hyn yn hynod ymarferol a pherthnasol i'r agenda Dyfodol Llwyddiannus. O ganlyniad i hyn, mae'r tîm yn cydweithio â 3 ysgol Arloesi i ddatblygu Fframwaith Cyflawni Newid drafft. Bydd hyn yn cynnwys rhaglen hyfforddi 1 diwrnod ar egwyddorion rheoli newid a phecyn cymorth ac adnoddau ymarferol i helpu'r holl ysgolion werthuso eu parodrwydd am y cwricwlwm newydd.

Mae Swyddogion Llywodraeth Cymru wedi mynd ati i gynnal trafodaethau da gyda GwE ar y rôl rheoli newid yn genedlaethol. O ganlyniad, cynhaliwyd 1 diwrnod hyfforddiant pwrpasol. Bu 3 aelod o Uwch Dîm Rheoli GwE ar yr hyfforddiant, sydd wedi codi eu hymwybyddiaeth o raddfa'r diwygio yn y byd addysg. Bu modd trafod cysondeb negeseuon i ysgolion ac Ymgynghorwyr Her ar draws y rhanbarth.

Cynhaliwyd y cyntaf o'r gweithgareddau ymgysylltu ar y cwricwlwm ar draws y rhanbarth, a chynhaliwyd 6 gweithdy Dyfodol Llwyddiannus ym mhob Awdurdod Lleol. Roedd 117 o athrawon o 100 o ysgolion ar draws y rhanbarth yn bresennol ac mae'r gwerthusiad yn dangos bod 82% yn cytuno y bydd y gweithdy'n ddefnyddiol ar gyfer eu gwaith. Roedd y rhan fwyaf o'r rhai a oedd yn bresennol yn gwerthfawrogi'r cyfle i rwydweithio a thrafod gwaith eu hysgol eu hunain yng nghyd-destun datblygiadau cenedlaethol. Cynhaliwyd yr ail gyfres o weithdai, a bu'r galw cynyddol am lefydd yn amlwg ar y draws y rhanbarth, gyda 206 o athrawon wedi cofrestru. Mae hyn yn gynydd o 76% ac er bod y ffurflenni arfarnu wrthi'n cael eu prosesu, dengys yr ymateb cychwynnol bod athrawon yn fwy ymwybodol o ddiwygio'r cwricwlwm. Mae'r Tîm Arloesi hefyd wedi cynnal sesiynau codi ymwybyddiaeth yn ystod sesiynau eraill i ANG ac Arweinwyr Llythrennedd, er mwyn cyfleu neges gyson.

Mae'r holl ysgolion Arloesi o dan GwE wedi dod at ei gilydd i weithio fel un rhwydwaith i wella'r cyfathrebu rhwng y rhai sy'n ymwneud â Dysgu Proffesiynol, y Cwricwlwm a Dysgu Digidol. O ganlyniad i hyn, mae ysgolion Arloesi wedi nodi eu bod yn fwy ymwybodol o linyddau gwaith eraill ac mae'n bwysig ein bod yn parhau â'r gwaith hwn wrth i waith yr ysgolion Arloesi ddatblygu, ac yn adrodd yn ôl ar eu canfyddiadau a datblygiadau.

Mae nifer yr ysgolion Arloesi yn rhanbarth GwE sy'n gweithio ar ddatblygu'r cwricwlwm newydd wedi cynyddu'n sylweddol o 12 i 25. Mae'r gwaith hwn ar y cwricwlwm bellach wedi symud ymlaen i Linydd 2, sef ystyried datblygu'r 6 Maes Dysgu a Phrofiad. Mae gan GwE gynrychiolaeth dda iawn yn yr holl Feysydd mewn ysgolion uwchradd penodol, rhai cyfrwng Cymraeg a Saesneg.

Cafwyd cynnydd da iawn hefyd yng ngwaith yr ysgolion Arloesi Digidol, ac mae hyn wedi'i hyrwyddo drwy benodi 4 Arweinydd Digidol drwy'r rhwydwaith rhanbarthol TGCh. Cynhaliwyd amrywiaeth fawr o sesiynau codi ymwybyddiaeth a hyfforddi i helpu athrawon i ddeall a gweithredu'r Fframwaith Cymhwysedd Digidol (FfCD) drafft sydd ar gael i'r holl ysgolion ers Medi 2016. Mae'r galw am y sesiynau FfCD wedi bod yn uchel iawn, ac mae mwy na 900 o gynrychiolwyr ysgolion wedi trefnu i gymryd rhan yn y sesiynau a gynhaliwyd hyd yma, a'r rhai sydd wedi'u cyhoeddi ar gyfer y dyfodol. Mae bron pob un o'r penaethiaid wedi mynychu digwyddiadau i gael trosolwg o'r FfCD a'r cymorth y gall GwE ei gynnig i ysgolion. Cynigiwyd hyfforddiant hefyd i staff cymorth yn y Cyfnod Sylfaen, gan drefnu bod staff cymorth sy'n dilyn arferion da cydnabyddedig ym maes dysgu digidol yn hyrwyddo a rhannu arferion da ymhellach, gan feithrin cymhwysedd a hyder staff cymorth. Ar draws y rhanbarth, mae 10 ysgol gynradd wedi'u penodi'n ysgolion arweiniol ar gyfer diogelwch ar-lein er mwyn datblygu eu hysgolion eu hunain ymhellach ac wedyn arwain eu clwstwr ysgolion. Ar hyn o bryd, mae Arweinwyr Digidol yn gweithio gyda chydlynwyr TGCh y sector uwchradd ar draws y rhanbarth i'w helpu i gynllunio a gweithredu'r FfCD ar draws y cwricwlwm.

Gwneir hyn drwy gyfres o 3 sesiwn 'hanner diwrnod'. Bu'r 3 diwrnod hyfforddiant i Arweinwyr Digidol Uwchradd yn llwyddiannus o ran ffurfio rhwydweithiau, i'r fath raddau nes bod yr unigolion bellach wedi gofyn am ragor o gyfarfodydd ym mis Medi 2017, ac wedi'u trefnu. Cwblhaodd 26 o athrawon y rhaglen Datblygu Arweinyddiaeth ganol, a dywed 100% o'r garfan eu bod yn fwy hyderus ym mhob maes gan gynnwys adolygu ac arfarnu effaith ar ddeilliannau dysgwyr, a sicrhau gwerth am arian.

Mae ysgolion Dysgu Proffesiynol wedi bod yn gweithio ar ddatblygu amrywiaeth o astudiaethau peilot. Mae hyn yn cynnwys gwaith gyda'r OECD ar 7 dimensiwn yr Ysgol fel Sefydliad Dysgu, y cynnig Dysgu Proffesiynol ar gyfer Dysgu Digidol a hefyd ar dreialu'r Safonau Addysgu Proffesiynol drafft newydd a fydd yn destun ymgynghori ym mis Mawrth 2017. Ym mis Tachwedd 2016, cynhaliodd GwE 3 sesiwn ar draws y rhanbarth lle roedd yr Athro Graham Donaldson yn gallu rhannu ei adroddiad, a'r Athro Mick Waters yn gallu cynnig rhagor o wybodaeth am y ffordd y mae'r Safonau Addysgu Proffesiynol yn plethu i'r agenda hon. Ar draws y rhanbarth, daeth 175 o bobl o ysgolion, Awdurdodau Lleol a GwE ac mae'r adborth o'r sesiynau hyn hefyd yn dangos bod ysgolion wedi cael eu hysbrydoli a'u hysgogi a'u bod wedi cael gwell dealltwriaeth hefyd o'r blaenoriaethau Cenedlaethol yn eu cyd-destun lleol.

EFFAITH: Mae'r ymgynghori ar y Safonau Addysgu Proffesiynol wedi cau ac er bod cefnogaeth glir i ethos y 5 dimensiwn, gwelir bod y geirio yn aneglur weithiau a bod y safonau addysgu ac arweinyddiaeth wedi'u newid. Mae'r consortia yn cydweithio i sicrhau y bydd cefnogaeth ar gael i Athrawon Newydd Gymhwyso o fis Medi 2017.

Mae ysgolion Arloesi a'u partneriaid wedi cael cyfle i ddatblygu addysgeg effeithiol mewn amrywiaeth o ffyrdd. Cwblhawyd gwaith ar ddatblygu hyfforddiant i Athrawon a Chymorthyddion Addysgu Rhagorol, datblygu arferion i'w rhannu drwy hyfforddiant a Llwybr Datblygu Gyrfa GwE, a chydweithio â Curee ar ymchwil weithredu i greu map ffordd ar sut i wella dysgu ac addysgu yn yr ystafell ddosbarth gan weithio gyda grwpiau penodol o ddisgyblion.

Mae GwE wedi cydweithio â'r Bwrdd Datblygu Arweinyddiaeth Cenedlaethol (BDAC) ar ddatblygu'r Llwybr Datblygu Gyrfa ac wedi cynghori LIC ynghylch meysydd arweinyddiaeth penodol yr oedd angen eu datblygu'n genedlaethol. Mae cylch gorchwyl BDAC wedi'i gwblhau bellach. Er hynny, mae GwE yn parhau i gydweithio'n agos â LIC ar ddatblygu arweinyddiaeth, yn enwedig y datblygiadau a'r blaenoriaethau a nodwyd gan yr Academi Genedlaethol ar gyfer Arweinyddiaeth Addysgol newydd.

Y camau nesaf:

- Yn rhan o gynnis Dyfodol Llwyddiannus, gweithio gyda phob ysgol i benodi Arweinydd Dyfodol Llwyddiannus ym mhob clwstwr o ysgolion ar draws y rhanbarth, a chynllunio i'w huwch sgilio am y tro cyntaf.
- Parhau i gynllunio sesiynau hyfforddiant perthnasol ac amserol gydag Ymgynghorwyr Her a sicrhau bod fforymau Penaethiaid ar draws y rhanbarth yn cael eu diweddarau'n gyson.
- Cydweithio gyda'r ysgolion dysgu digidol i sicrhau bod hyfforddiant ar gael i holl ymarferwyr ysgolion, gan gynnwys clybiau codio a meithrin cynhwysedd o fewn y rhanbarth i gyflawni ar lefel ysgol uwchradd.
- Datblygu gwaith ar ysgolion fel Sefydliadau sy'n Dysgu (OECD), a hybu Arolwg 2 gyda'r 78 o ysgolion ar draws GwE a wahoddwyd i gymryd rhan;
- Byddwn yn parhau i weithio ar y cyd gyda'r Academi Arweinyddiaeth.
- Corffori agenda Dyfodol Llwyddiannus yn rheolaidd yng ngwaith tîm ehangach GwE.

9. ARWEINYDDIAETH

Ers sefydlu GwE yn 2013, mae'r disgwyliadau o ran rôl y Consortia wedi codi'n sylweddol. Mae adolygiad pellach o'r Model Cenedlaethol ar fin cael ei gynnal ac mae'n glir bod Llywodraeth Cymru wedi ymrwymo i ehangu'r cyfrifoldebau ymhellach byth i feysydd Llesiant, Tegwch ac efallai Anghenion Dysgu Ychwanegol.

Dros y tair blynedd diwethaf, mae perthynas GwE ag ysgolion wedi gwella wrth i'r sefydliad daro gwell cydbwysedd rhwng yr angen i gefnogi ysgolion a'u herio. Mae'r her a'r gefnogaeth i'r sector cynradd yn dda ar y cyfan, ac mae'r mynediad at raglenni hyfforddi a datblygu wedi gwella a dod yn gliriach.

Yn gyffredinol, mae'r sector cynradd yn cryfhau ac mae proffil arolygiadau Estyn wedi bod yn dda at ei gilydd. Mae hyn i'w briodoli i ddau brif ffactor:

- mae tuedd sylweddol o 80:20 yn y Model Cenedlaethol wrth ei weithredu yn GwE at y sector cynradd;
- mae mwy o lawer o brofiad a hanes o lwyddiant ar lefel yr uwch arweinwyr yn y sector cynradd ymysg aelodau'r tîm.

Fodd bynnag, mae'r darlun yn wahanol yn y sector uwchradd. Oherwydd y model hawliau 80:20 sy'n gweithredu ar hyn o bryd, a'r anhawster o ran recriwtio ymgynghorwyr amser llawn o safon dda, mae diffyg mynediad o hyd at Ymgynghorwyr Her amser llawn effeithiol ar gyfer y sector uwchradd. Mae hyn yn arbennig o ddifrifol mewn meysydd blaenoriaeth fel arweinyddiaeth ar wahanol lefelau, Mathemateg a Saesneg. Mae'r diffyg capasiti hwn yn y sector uwchradd yn llesteirio gallu GwE i gael effaith yn syth.

Ar hyn o bryd, mae Ymgynghorwyr Her yn teimlo bod eu rôl yn cael ei chyfyngu ormod gan y model gweithredu presennol. Mae gormod o'u hamser yn cael ei dreulio ar fod yn ymgynghorydd her cyffredinol sy'n gweithio'n bennaf ar gategoreiddio ysgolion. O ganlyniad i hyn, nid yw Ymgynghorwyr Her yn rhoi arweiniad strategol ar faterion addysgol a fyddai'n helpu i gyflawni blaenoriaethau'r Consortia a'r Awdurdodau Lleol unigol. Felly, yn unigol ac ar y cyd, nid ydynt yn cael eu datblygu'n ddigonol ac nid yw eu harbenigedd yn cael ei ddefnyddio yn y ffordd fwyaf effeithiol i arwain ar faterion addysgol ar draws yr hybiau a'r rhanbarth.

Mae gwybodaeth drwyadl am ysgolion ar lefel yr arweinwyr wedi datblygu dros amser. I raddau helaeth, mae hyn yn ganlyniad i'r broses Categoriiddio Cenedlaethol. Er hynny, mae teimlad cynyddol bod angen mireinio'r broses categoriiddio ar y lefel genedlaethol.

Mae rôl GwE wedi bod yn aneglur ac anghyson wrth benodi i swyddi uwch mewn ysgolion. Mae protocol rhanbarthol ar gyfer penodi staff ysgol wedi'i gymeradwyo'n ddiweddar gan y Cyd-bwyllgor. Rhydd hyn fwy o eglurder i rôl GwE mewn partneriaeth â'r ALI er mwyn sicrhau bod penodiadau'n effeithiol. Ar hyn o bryd, nid oes strategaeth ranbarthol gydlynol ar gyfer uwch sgilio a datblygu cysylltiadau gweithio â Chyrff Llywodraethu a Byrddau Rheoli.

Nid yw'r cysylltiadau rhwng GwE a gwasanaethau awdurdodau lleol, fel rhai ar gyfer Anghenion Dysgu Ychwanegol a Chynhwysiant, wedi cael eu datblygu'n ddigonol, yn enwedig mewn perthynas â chodi safonau dysgwyr bregus a sicrhau darpariaeth briodol. Bydd y ddeddfwriaeth newydd sy'n cael ei chyflwyno mewn nifer o feysydd gwahanol yn galw am gydweithio agosach a dull mwy rhanbarthol o weithredu yn y maes hwn.

Yn gyffredinol, mae perthynas waith dda ar hyn o bryd rhwng holl arweinwyr yr hybiau a'r gwahanol ALI. Mae model yr Uwch Ymgynghorydd Her a Chefnogaeth a'i ddirprwy yn effeithiol, at ei gilydd, ac yn rhoi cydbwysedd da ym mhob hwb. Mae gwybodaeth yn llifo'n well i'r ddau gyfeiriad ac, yn yr achosion gorau, mae dealltwriaeth glir o rôl y naill a'r llall yn hyrwyddo'r agenda ar wella. Gall y cyfarfodydd hyn fod yn her o ran ceisio dod o hyd i'r ateb gorau, ond mae cryfder y ddeialog a'r cyd-berchenogaeth ar yr agenda gwella yn ffactorau cryf sy'n creu llwyddiant yn yr achosion gorau.

Mae enghreifftiau o arfer dda ym mhob hwb, ond nid yw'r arfer hwn yn cael ei rannu'n effeithiol ar draws y rhanbarth. O ganlyniad, mae arlwy GwE i ysgolion yn amrywio'n ormodol yn ôl lleoliad daearyddol staff a'u sylfaen sgiliau. Mae'r Bwrdd Sicrhau Ansawdd Rhanbarthol yn dechrau cysoni arferion yr hybiau unigol drwy nodi'r arferion gorau a'u rhannu ar draws y rhanbarth.

Mae cynlluniau ALI unigol, a oedd yn cael eu galw'n Atodiadau cynt, wedi gwella ac maent o safon dda at ei gilydd. Ceir mwy o lawer o fanylion ar gyfer gwella meysydd a nodwyd ar y cyd, hyd yn oed ar lefel yr ysgol unigol. Mae hyn wedi creu gwell ffocws mewn cyfarfodydd monitro ac atebolrwydd cryfach gan ymgynghorwyr her penodol am gyflawni. Er hynny, mae angen gwneud rhagor o waith ar y broses monitro gyffredinol i sicrhau dull cyson o weithredu ar draws y rhanbarth.

Mae'r swyddogaeth craffu wedi aeddfedu ar draws y rhanbarth. Mae gan aelodau craffu lleol well dealltwriaeth o bwrpas GwE a'i amcanion. Yn yr achosion gorau, mae aelodau pwyllgorau craffu wedi ymweld ag ysgolion i ofyn am farn penaethiaid ynghylch y ffordd y mae GwE yn herio ac yn cefnogi ysgolion. Maent wedi dod â'u canfyddiadau yn ôl i'r Pwyllgor ac wedi cynnal cyfarfod trioglgu ag arweinydd hwb GwE a swyddogion yr ALI i nodi cryfderau a meysydd i'w datblygu. O ganlyniad, gwneir rhagor o waith wrth i aelodau gysgodi ymgynghorwyr her GwE mewn gwahanol agweddau ar eu gwaith i ddyfnhau eu dealltwriaeth yn fwy byth. Mae dealltwriaeth aelodau craffu o safonau mewn ysgolion, ac o ddarpariaeth GwE yn eu hysgolion, wedi'i datblygu drwy adroddiadau manwl gan yr Uwch Ymgynghorydd Her a Chefnogaeth. Mae eu presenoldeb yn y cyfarfodydd hyn wedi helpu i ddelio gyda chanfyddiadau a datrys unrhyw faterion y mae aelodau'n dymuno eu codi ac wedi helpu i reoli disgwyliadau lleol drwy egluro eu rôl yn fanwl.

Yn y gorffennol, nid oedd y cynllun busnes yn cwrdd â'r heriau mewn meysydd sydd â blaenoriaeth. Fodd bynnag, mae'r broses cynllunio busnes wedi'i gwella'n sylweddol yn ddiweddar ac mae'n fwy cadarn o lawer erbyn hyn. Mae gan uwch arweinwyr yn y consortiwm, ac yn yr Awdurdodau Lleol, fwy o gyfrifoldeb a pherchnogaeth dros y broses. Mae'r strwythur atebolrwydd yn gliriach a'r prosesau monitro'n fwy cadarn.

Mae'r strwythur atebolrwydd presennol ar lefel swyddog yn aneglur. Nid yw'n glir pa swyddog sydd â'r rôl arweiniol mewn perthynas ag atebolrwydd i'r Cyd-bwyllgor. Mae rolau gan y Prif Weithredwr Arweiniol, y Cyfarwyddwr Arweiniol a'r Rheolwr Gyfarwyddwr, ond nid yw'r rhain wedi'u gwahaniaethu'n ddigon clir mewn gweithrediadau o ddydd i ddydd. Mae hyn yn arwain at nifer o anawsterau gan gynnwys y pwynt cyswllt sengl â Llywodraeth Cymru a diffyg eglurder o ran y ffordd y mae cyd-Gyfarwyddwyr yn gallu cymryd rhan mewn datblygu cyfeiriad rhwng cyfarfodydd.

Nid yw'r cysylltiadau rhwng blaenoriaethau cenedlaethol a lleol yn glir. Mae llawer o waith i'w wneud i sicrhau bod datblygiadau Cenedlaethol yn y dyfodol yn ategu blaenoriaethau lleol. Hefyd, mae angen cael darlun cliriach o'r llwybr y bydd pob ysgol yn ei ddilyn er mwyn bod yn barod am heriau Cymwys am Oes.

Mae Llesiant a Thegwch yn cael eu cyflwyno yn Cymwys am Oes 2. Mae'n bosibl y bydd hyn yn arwain at adolygu'r Model Cenedlaethol presennol. Gallai hyn gynnwys elfennau ychwanegol o'r gwasanaethau presennol ar gyfer Anghenion Dysgu Ychwanegol a Chynhwysiant sydd o dan adain yr ALI ar hyn o bryd.

Ym mis Ebrill 2016, adolygwyd GwE yn rhan o raglen o arolygiadau oedd yn edrych ar gynnydd y Consortia Rhanbarthol. Gadawyd yr argymhellion hyn.

A1: Sicrhau bod y gwasanaeth gwella ysgolion yn gwneud defnydd mwy effeithiol o weithdrefnau data, gosod targedau a thracio er mwyn herio a chefnogi ysgolion i wella perfformiad holl ddysgwyr ar draws ysgolion ac awdurdodau lleol, yn arbennig yng nghyfnod allweddol 4.

A2: Gwella ansawdd arfarnu wrth ddarparu gwasanaethau gwella ysgolion.

A3: Gwella trylwyredd trefniadau ar gyfer adnabod a rheoli risg.

A4: Sicrhau bod cynlluniau busnes a chynlluniau gweithredol yn cynnwys meini prawf llwyddiant clir ac y caiff cynnydd yn erbyn y rhain ei fonitro'n effeithiol.

A5: Egluro rôl strategol y rhwydweithiau rhanbarthol a'u hatebolrwydd i'r Cyd-bwyllgor.

A6: Datblygu fframwaith priodol er mwyn asesu gwerth am arian; sicrhau bod cynllun cyllidol tymor canolig yn cyd-fynd â'r cynllun busnes, a bod ffrydiau gwaith wedi eu prisio'n llawn.

Y camau nesaf:

- Ail strwythuro'r sefydliad i roi sylw i'r diffygion presennol;
- Datblygu model arweinyddiaeth ddosranedig a fydd yn rhoi mwy o rolau arwain i staff, a rhoi cyfleoedd iddynt ddatblygu eu sgiliau eu hunain;
- Newid y model gweithredu presennol i ofalu bod pwyslais clir ar wella perfformiad mewn ysgolion uwchradd, yn enwedig yng CA4;
- Gweithredu model perfformiad gwasanaeth ac unigol a fydd yn gymorth i roi sylw i argymhellion Estyn;
- ALI unigol i edrych ar eu cynhwysedd a'u gallu i weithio mewn partneriaeth gyda GwE i sicrhau bod perfformiad yn gwella;
- Adolygu'r strwythurau Llywodraethu ochr yn ochr ag adolygiad nesaf y Model Cenedlaethol;
- Datblygu eglurder rhwng blaenoriaethau Cenedlaethol a Lleol fel eu bod yn ategu ei gilydd, yn hytrach na chystadlu;
- Adolygu'r cynllun busnes ymhellach fel bod pawb yn deall beth yw blaenoriaethau GwE;
- Crisialu rolau staff, yn enwedig uwch staff, fel bod blaenoriaethau yn cael eu cyflawni;

- Adolygu model cefnogi busnes GwE.

Gweithio mewn Partneriaeth

Mae gwaith partneriaeth wedi gwella, gyda GwE bellach yn gweithio ar y cyd gydag ystod eang o randdeiliaid er mwyn codi safonau a gwella deilliannau i bob dysgwr.

Mae GwE wedi cryfhau ei bartneriaeth gyda'r chwe Awdurdod Lleol. Gwnaed gwaith i gryfhau'r cynllunio busnes o fewn Cynlluniau Busnes Lefel 2 a 3. Nodir blaenoriaethau gwella yn glir yn y cynlluniau. Drwy gynnwys deilliannau a meini prawf llwyddiant heriol, bu'n bosibl cael proses fonitor sy'n gadarnach. Dyrennir adnoddau yn fwy effeithiol ar draws y rhanbarth i sicrhau bod gwelliant yn digwydd yn gyflymach.

Mae GwE wedi symud yn gyflym i gryfhau'r cydweithio, y trafodaethau a'r llinell atebolrwydd gyda'r Awdurdodau Lleol. Cynhelir cyfarfodydd pob pythefnos gyda'r swyddog arweiniol ym mhob ALI ac uwch swyddog cyswllt yr ALI o GwE. Drwy hyn, sicrheir bod trafodaeth a her gyson o ran effeithiolrwydd y gwaith a wna GwE. Cyflwynir elfen ychwanegol hefyd ble bydd uwch swyddogion yr awdurdod yn cyfarfod gyda GwE, pob hanner tymor, i sicrhau y gwneir penderfyniadau llawer mwy effeithiol ac amserol am ysgolion a'u harweinwyr, pan fydd cynnydd yn bryder.

Mae'r Awdurdodau Lleol hefyd wedi sefydlu Byrddau Ansawdd Sirol (BAS) neu Fyrddau Ysgolion sy'n achosi Pryder i ganolbwyntio ar ysgolion y mae angen eu gwella'n gyflym. Bydd y Byrddau hyn yn cyfarfod yn rheolaidd, ac maent yn cynnwys swyddogion allweddol o'r ALI a GwE. Mae tystiolaeth gynnar bod hyn yn cael effaith, ond mae angen gwneud rhagor o waith i sicrhau bod yr arferion gorau ar draws y rhanbarth yn cael eu hymgorffori, a bod y gweithredu yn dylanwadu'n gyflymach ar ddeilliannau disgyblion. Y trafodaethau a'r wybodaeth a geir o'r cyfarfodydd pob hanner tymor gyda GwE fydd yn penderfynu, yn bennaf, a ddylai'r awdurdod roi rhybudd a defnyddio ei bwerau statudol i ymyrryd. Bydd pob BAS yn adrodd i'r Bwrdd Ansawdd Rhanbarthol ble cynhyrchir adroddiad eithriad i'r Bwrdd Rheoli.

Cryfhawyd y berthynas waith rhwng GwE a Llywodraeth Cymru eto eleni drwy gyfrwng dipyn o'r gwaith ar yr agenda Dyfodol Llwyddiannus. Mae'r 4 consortiwm rhanbarthol wedi cydweithio i roi cynnig ar y cyd i Lywodraeth Cymru weithio'n agos ar ddatblygiadau'r cwricwlwm, yn enwedig y Meysydd Dysgu a Phrofiad newydd, ble mae arweinwyr rhanbarthol yn gweithio'n effeithiol gydag arweinwyr Llywodraeth Cymru i rymuso'r broses. Mae cyfleoedd i Ddysgu'n Broffesiynol hefyd wedi datblygu ymhellach y berthynas waith gyda Llywodraeth Cymru. Mae'r gwaith ar ysgolion fel Sefydliadau sy'n Dysgu (OECD), y cydweithio ar ddatblygu'r Safonau Addysgu Proffesiynol newydd a'r Safonau Arweinyddiaeth newydd, a'r model CPCP diwygiedig, i gyd yn enghreifftiau o hyn. Bu consortia rhanbarthol yn allweddol wrth sicrhau bod ysgolion yn rhan o'r datblygiadau pwysig hyn. Mae GwE wedi llwyddo i hwyluso'r cyfathrebu rhwng swyddogion Llywodraeth Cymru ac ysgolion i ofalu bod datblygiadau yn unol ag anghenion. Bu mynd i gyfarfodydd ledled Cymru yn elfen bwysig o'r gwaith, ond rhoddir pwys hefyd ar ddefnyddio fideo gynadleda er mwyn manteisio'n dda ar adnoddau GwE.

Mae'r cydweithio rhwng y consortia yn datblygu'n effeithiol. Mabwysiadwyd dull cenedlaethol gyda'r model cyflawni rhanbarthol, gyda chynlluniau gwaith consortia gwella ysgolion bellach yn canolbwyntio ar:

- Cynllunio Busnes a Gwerth am Arian
- Craffu
- Datblygu arweinyddiaeth

- Dyfodol Llwyddiannus ar waith
- Dysgwyr bregus
- Cyfathrebu
- Aseiad Athro

Mae'r berthynas rhwng GwE a Phrifysgol Bangor, Prifysgol Glyndŵr a Phrifysgol Caer yn datblygu gyda GwE yn chwarae rhan allweddol yn y gwaith sydd gan y Prifysgolion ar y gweill ar Addysg Gychwynnol i Athrawon, wrth iddynt ymateb i Lywodraeth Cymru ac adroddiad John Furlong - "Addysgu Athrawon Yfory". Mae'r camau nesaf yn cynnwys creu sefydliad AGA yng Ngogledd Cymru.

Bydd y "Sefydliad Cydweithredol er Ymchwil i Addysg, Tystiolaeth ac Effaith" (CIEREI) rhwng GwE a Phrifysgol Bangor yn golygu y bydd y ddau sefydliad yn gweithio gyda'i gilydd i edrych ar sefydlu systemau arfarnu effeithiol o fewn ein sefydliad. Mae'r cydweithio yn golygu edrych ar ddatblygu ymchwil gweithredol o safbwynt elfennau lles, a hefyd ymchwil i elfennau arweinyddiaeth effeithiol.

Mae Prifysgol Bangor a GwE hefyd yn gweithio'n effeithiol ar hybu strategaethau, sy'n seiliedig ar dystiolaeth, i wella deilliannau er enghraifft, prosiect NorthWORTS-SP gydag Ysgolion Seicoleg ac Addysg Prifysgol Bangor.

Mae GwE wedi cydweithio'n agos gyda'r Ganolfan ar Ddefnyddio Ymchwil a Thystiolaeth mewn Addysg (CUREE) i roi cefnogaeth effeithiol ar ddatblygu arferion ymchwil ar gyfer ystod o ysgolion ac Ymgynghorwyr Her penodol ar draws y rhanbarth. Mae'r cydweithio wedi llwyddo i ddatblygu map o dulliau ymchwil a thystiolaeth. Mae ymarferwyr wedi defnyddio'r map hwn i gyfoethogi eu ffyrdd o drin a thrafod llythrennedd ar draws y cwricwlwm, pynciau STEM, gwella adborth a chynyddu lefel briodol o her mewn gwersi.

Mae cydweithio effeithiol hefyd ar y gweill rhwng y rhanbarth a'r ymarferydd addysg adnabyddus, Shirley Clarke. Mae GwE wrthi'n dewis 16 ysgol i gydweithio'n agos gyda Shirley Clarke i ddatblygu dulliau sy'n seiliedig ar dystiolaeth, i ddefnyddio asesu ffurfiannol yn effeithiol i drawsffurfio'r dysgu. Bydd ysgolion yn datblygu eu prosiectau ymchwil gweithredol eu hunain, ac yna'n mynd ati i rannu'u harferion gorau y flwyddyn ganlynol, gyda 256 ysgol yn rhagor ar draws y rhanbarth. Bydd astudiaethau achos o'r dulliau hyn ar gael i bob ysgol maes o law.

Y camau nesaf:

- datblygu system rheoli gwybodaeth i ddadansoddi a rhannu'r arferion gorau;
- penodi arweinydd Ansawdd a Data rhanbarthol;
- datblygu ymhellach rhaglen graffu ac atebolrwydd, gan yr ALI, ar waith GwE.
- dal ati i ddatblygu'r berthynas waith i gysoni blaenoriaethau lleol a chenedlaethol;
- Parhau i ddatblygu'r berthynas waith i ddatblygu cyfleoedd am ymchwil gweithredol i ysgolion ar draws y rhanbarth
- Parhau i gryfhau'r cysylltiadau gydag ystod eang o bartneriaid yn unol â'r datblygu'r cwricwlwm newydd, a rhannu adnoddau gyda nifer cynyddol o ysgolion.

Gwerth am Arian

Yn gyffredinol, mae prosesau rheolaeth ariannol effeithiol ar waith gan y consortiwm. Mae cyfathrebu ac ymgynghori ynghylch trefniadau ariannol yn effeithiol, gyda staff GwE, yr awdurdod lleol lletyol, a'r cyd bwyllgor yn adolygu'r cyllid craidd a'r gwariant grant yn rheolaidd.

Rydym wrthi'n gwella ein dadansoddi ariannol i'n cefnogi wrth gyflawni ein cynllun busnes diwygiedig dros dair blynedd. Datblygir cynllun ariannol tymor canolig a chynllun gweithlu i gyd-fynd â'r cynllun busnes. Drwy ddefnyddio data yn gynyddol effeithiol i adnabod ein blaenoriaethau allweddol, cryfheir y cyswllt rhwng y broses cynllunio busnes a phenderfyniadau cynllunio ariannol gan fod y ffrydiau gwaith sy'n sail i'r cynllun busnes yn nodi'n glir yr adnoddau i'w defnyddio.

Gwnaed gwaith manwl i gysoni dyraniadau grant gyda'n blaenoriaethau, er mai cyfyngedig fu'r cynnydd a wnaed hyd yma. Mae ymgynghorwyr bellach yn herio ysgolion ar eu defnydd o arian grant, gyda set pendant o feini prawf i bwysu a mesur sut maent yn defnyddio'r arian hwn. Gwelwyd hyn yn lleihau'r anghysondebau rhwng ysgolion o ran gweld beth yw effaith defnyddio'r arian grant ar ddeilliannau disgyblion.

Rydym bellach yn casglu'r wybodaeth a gesglir ar ddefnydd ysgolion o arian grant, felly manteisir yn well ar gyfleoedd i rannu arferion effeithiol a dysgu ehangach.

Lluniwyd fframwaith ffurfiol i asesu'r gwerth am arian ehangach a ddarperir gan GwE. Mae'r farn bellach yn gyson ar draws yr holl randdeiliaid ar sut gellir mesur gwerth am arian gweithgareddau GwE o fewn strwythur ac amcanion y cynllun busnes.

Rydym bellach yn arfarnu ac yn adolygu ein gwasanaethau a'n mentrau tra byddant wrthi'n cael eu gweithredu, a hynny er mwyn adnabod meysydd ar gyfer gwelliant a gwerth am arian.

Atodiad 1 - Safonau

Crynodeb o'r Cyfnod Sylfaen

- Mae'r cynnydd yng nghanran y disgyblion sy'n cyflawni'r Dangosydd Cyfnod Sylfaen [DCS] rhwng 2014 a 2016 yn debyg i'r cynnydd a welwyd ar lefel genedlaethol.
- Yn 2016, mae perfformiad GwE yn y DPC yn is na'r disgwyl [3ydd o'r 4 consortiwm], gan gymryd bod yr hawl i gael prydau ysgol am ddim yn fesur priodol o amddifadedd. Mae perfformiad 5 o'r 6 awdurdod yn is na'r disgwyl mewn perthynas â'u safle o ran y ganran sy'n gymwys am brydau ysgol am ddim (ac mae Sir Ddinbych yn perfformio'n well).
- Yn 2016, o ran y deilliannau disgwylidig, gwelwyd gostyngiad ar lefel ranbarthol yn y ganran sy'n cyflawni'r dangosyddion ar gyfer Cymraeg a Datblygiad Personol a Chymdeithasol, a chynnydd bach yn y rhai ar gyfer Saesneg Iaith a Datblygiad Mathemategol. Heblaw am Sir Ddinbych, mae'r awdurdodau'n perfformio'n is na'u safleoedd PYD disgwylidig yn gyffredinol.
- Yn y deilliannau uwch [deilliant disgwylidig +1] gwelwyd cynnydd yn y dangosyddion ar gyfer Saesneg, Datblygiad Mathemategol a Datblygiad Personol, sy'n uwch neu'n debyg i'r cynnydd cenedlaethol. Cafwyd gostyngiad yng nghanran y dysgwyr sy'n cyflawni'r dangosydd Cymraeg. Mae perfformiad yr awdurdodau lleol unigol yn amrywio'n sylweddol ar draws y rhanbarth.
- Mae perfformiad y rhanbarth yn is na'r targed ar gyfer y DCS. Heblaw am Gymraeg Iaith, mae'r perfformiad yn uwch na'r targed ar gyfer y dangosyddion ar y deilliannau disgwylidig ac uwch. Mae angen rhoi sylw i sicrhau bod targedau'n fwy ymestynnol ac yn anelu at berfformiad a fydd yn rhoi awdurdodau mewn safle sy'n debyg, neu'n well, na'u safle PYD.
- Fodd bynnag, mae'r perfformiad yn is na'r targed ar y lefelau uwch, yn enwedig ar gyfer y pynciau iaith.
- Mae perfformiad dysgwyr PYD yn amrywio. Gwelwyd cynnydd bach yng nghanran y dysgwyr PYD sy'n cyflawni'r DCS, Saesneg Iaith a Datblygiad Mathemategol (ar y deilliant disgwylidig a'r deilliant +1). Er hynny, mae bylchau sylweddol o hyd rhwng perfformiad disgyblion PYD a dim PYD mewn amryw o awdurdodau ar draws y dangosyddion. Gwelir y bylchau mwyaf yn y DCS yn Ynys Môn, Sir y Fflint a Chonwy.
- Mae'r gwahaniaeth rhwng perfformiad y rhywiau yn y DCS yn debyg i'r hyn a welir ar lefel genedlaethol, ac mae'r bylchau mwyaf yng Nghonwy a Sir Ddinbych. Fodd bynnag, mae maint y bwlch rhwng perfformiad bechgyn a genethod, yn yr holl ddangosyddion, yn amrywio'n sylweddol yn yr awdurdodau unigol.

Crynodeb CA2

- Mae'r cynnydd yng nghanran y disgyblion sy'n cyflawni yn y Dangosydd Pynciau Craidd [DPC] rhwng 2014 a 2016 yn uwch na'r cynnydd yn genedlaethol. Er hynny, cafwyd llai o gynnydd eleni [0.6% o'i gymharu â 0.9% ar lefel genedlaethol]. Yn 2016, gwelwyd y cynnydd mwyaf yn Sir y Fflint, ac Ynys Môn oedd yr unig awdurdod lle cafwyd gostyngiad.
- Yn 2016, mae perfformiad GwE yn y DPC wedi disgyn i'r 3ydd safle o'r 4 consortiwm. Perfformiodd 3 o'r 6 awdurdod yn well na'u safle PYD, neu'n debyg. Roedd 2 o'r 6 awdurdod [Conwy a Wrecsam] wedi perfformio'n sylweddol well na'u safle PYD disgwylidig.
- Yn 2016, o ran y deilliannau disgwylidig, gwelwyd gostyngiad ar lefel ranbarthol yn y ganran sy'n cyflawni mewn Cymraeg a mathemateg, gydag ychydig o gynnydd mewn Saesneg, a dim newid mewn gwyddoniaeth.

- Yn 2016, ar y lefelau uwch [lefel 5+], gwelwyd cynnydd mewn Saesneg, Mathemateg a Gwyddoniaeth ond dim ond mewn Gwyddoniaeth y mae'r cynnydd hwn yn uwch na'r cynnydd cenedlaethol. Nid yw perfformiad y rhanbarth ar y lefelau uwch gystal â'r disgwyl ac mae hyn yn agwedd sy'n galw am sylw [Ynys Môn: Cymraeg a gwyddoniaeth; Conwy: Saesneg, mathemateg a gwyddoniaeth; Sir Ddinbych: mathemateg a Saesneg; Sir y Fflint: Cymraeg, mathemateg a gwyddoniaeth; Wrecsam: Cymraeg, Saesneg a mathemateg].
- Heblaw am Gymraeg ar y lefel ddisgwyliedig, mae perfformiad y rhanbarth yn agos neu'n uwch na'r targed a'r rhagamcan. Er hynny, mae perfformiad yn amrywio'n fawr ar lefel yr awdurdod unigol. Yn gyffredinol, mae angen gosod targedau mwy ymestynnol sy'n anelu at berfformiadau a fydd yn rhoi'r awdurdodau mewn safle tebyg, neu uwch na'u safleoedd PYD.
- Gwelwyd cynnydd yng nghanran y dysgwyr PYD a gyflawnodd y DPC ac yn y pedwar pwnc craidd ar y lefel ddisgwyliedig. Fodd bynnag, mae perfformiad dysgwyr PYD ar y lefelau uwch yn faes sydd angen ei wella, gan fod y bwlch rhwng perfformiadau dysgwyr PYD a dim PYD wedi cynyddu mewn Saesneg, mathemateg a gwyddoniaeth.
- Ar lefel ranbarthol, mae'r gwahaniaeth rhwng perfformiadau'r rhywiau yn y DPC ychydig yn uwch nag ar y lefel genedlaethol, ac mae'r bwlch mwyaf yn Ynys Môn a Sir Ddinbych. Mae'r bwlch ranbarthol yn llai ar y lefelau uwch ar gyfer mathemateg a gwyddoniaeth, ond ychydig yn fwy ar gyfer Saesneg, a mwy o lawer ar gyfer Cymraeg. Mae'r bwlch rhwng perfformiad bechgyn a genethod yn yr holl ddangosyddion yn amrywio'n fawr yn yr awdurdodau unigol.

Crynodeb CA3

- Yn 2016, gwelwyd rhagor o gynnydd yng nghanran y disgyblion sy'n cyflawni'r Dangosydd Pynciau Craidd [DPC]. Mae perfformiad y rhanbarth yn dal i fod yr uchaf ymhlith y pedwar consortiwm, gyda phob awdurdod, ac eithrio Wrecsam, yn perfformio'n well na'u safle PYD, neu'n agos.
- Yn 2016, ar y lefel ddisgwyliedig, perfformiad y rhanbarth yw'r gorau ym mhob pwnc craidd, er gwaethaf y gostyngiad bach yn y ganran sy'n cyflawni yn y Gymraeg.
- Yn 2016, ar y lefelau uwch [lefel 6+], gwelwyd cynnydd ym mhob pwnc craidd. Mae cynnydd y rhanbarth yn uwch na'r cynnydd cenedlaethol ar gyfer y Gymraeg, ond yn is ar gyfer y pynciau craidd eraill. Perfformiad mewn mathemateg yw'r gorau o'r pedwar consortiwm, gyda'r tri phwnc craidd arall yn ail orau. Mae perfformiadau'r awdurdodau'n well neu'n debyg i'w safleoedd PYD, ac eithrio: Ynys Môn mewn gwyddoniaeth; Gwynedd mewn Cymraeg [lle mae'r niferoedd sy'n dilyn Cymraeg iaith yn uwch o lawer na'r awdurdodau eraill ar lefel genedlaethol]; Sir y Fflint mewn Gwyddoniaeth a Wrecsam mewn Saesneg, mathemateg a gwyddoniaeth.
- Mae perfformiad y rhanbarth yn agos, neu'n uwch na'r targed ar y lefel ddisgwyliedig. Fodd bynnag, mae'r perfformiad ar y lefelau uwch yn gyffredinol is na'r targed, yn enwedig yn y pynciau iaith.
- Gwelir cynnydd sylweddol yng nghanran y disgyblion PYD sy'n cyflawni'r DPC. Gwelwyd cynnydd hefyd ym mhob un o'r 4 pwnc craidd ar y lefel ddisgwyliedig a'r lefelau uwch. Fodd bynnag, mae angen rhoi mwy o sylw i wella perfformiad dysgwyr PYD mewn awdurdodau penodol lle mae'r perfformiad wedi gostwng mewn rhai pynciau craidd.
- Yn 2016, ar lefel ranbarthol, mae'r gwahaniaeth rhwng perfformiadau'r rhywiau yn y DPC yn is na'r gwahaniaeth ar lefel genedlaethol. Ceir y bwlch mwyaf o hyd yn Ynys Môn. Mae'r bwlch yn llai ar y lefel ranbarthol ar gyfer y pedwar pwnc craidd ar y lefel ddisgwyliedig. Ar y lefelau uwch, mae'r bwlch ranbarthol yn fwy na'r bwlch cenedlaethol ar gyfer Cymraeg, Saesneg a Mathemateg, a Gwyddoniaeth yw'r unig bwnc lle mae'r bwlch yn llai. Mae'r bwlch rhwng perfformiadau bechgyn a genethod

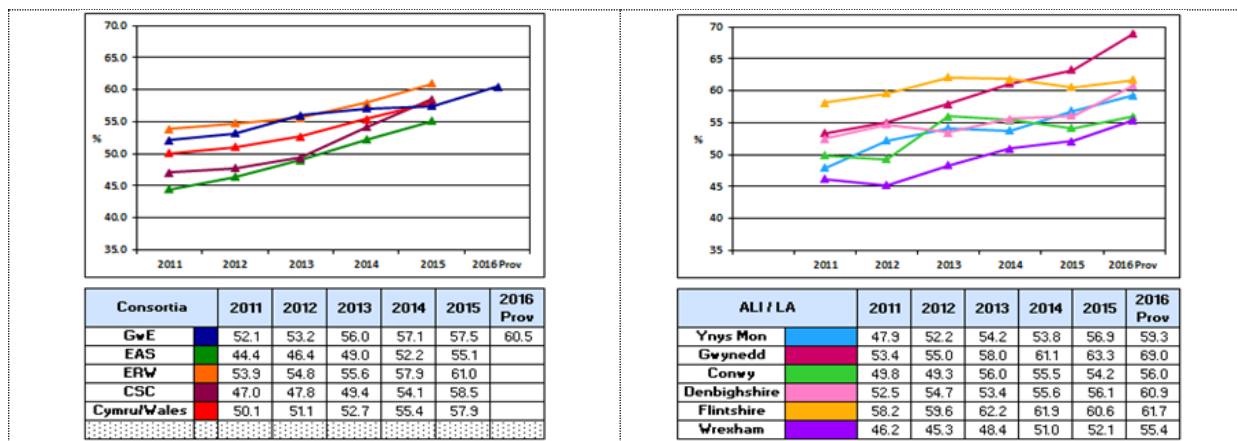
yn yr holl ddangosyddion, ar y lefelau uwch, yn amrywio'n sylweddol yn yr awdurdodau unigol.

Crynodeb CA4

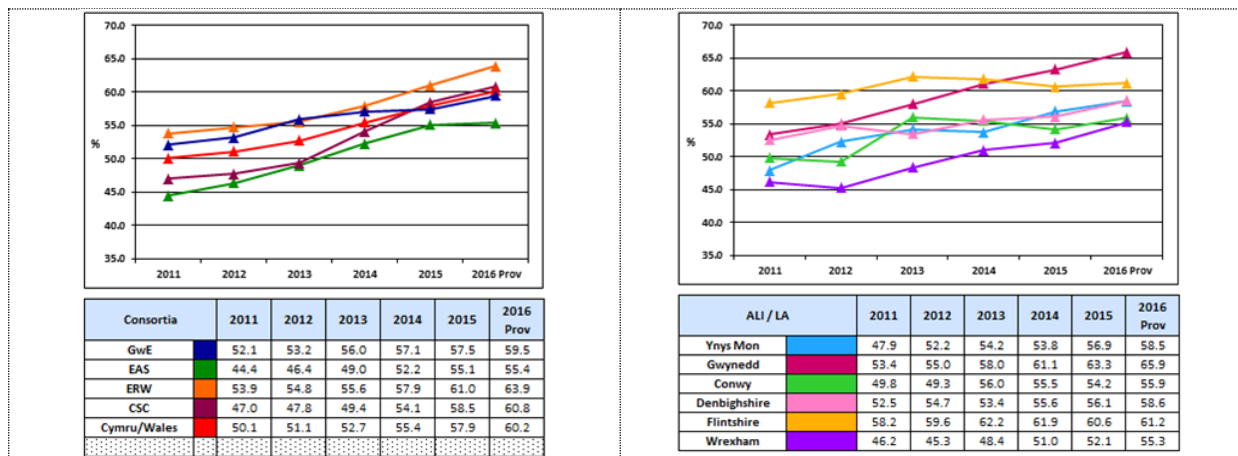
Dangosyddion Perfformiad Allweddol

Mae'r cynnydd yng nghanran y disgyblion sy'n cyflawni Trothwy Cynwysedig Lefel 2 [L2+] yn uwch o lawer eleni [+2.0% neu +3.0% heb gynnwys 'mathau eraill o Addysg Heblaw yn yr Ysgol'] na'r cynnydd a welwyd yn 2015 [0.4%]. Yn 2016, mae pob un o'r 6 awdurdod wedi gwneud cynnydd yn L2+, a gwelwyd y cynnydd mwyaf yng Ngwynedd a Sir Ddinbych.

Tabl 2a: Canran y dysgwyr sy'n cyflawni Trothwy Cynwysedig Lefel 2 [L2+] heb gynnwys 'mathau eraill o Addysg Heblaw yn yr Ysgol'



Tabl 2b: Canran y dysgwyr sy'n cyflawni Trothwy Cynwysedig Lefel 2 [L2+] yn cynnwys 'mathau eraill o Addysg Heblaw yn yr Ysgol'



Mae Tabl 3 yn dangos perfformiad pob un o'r ALI yn y dangosyddion perfformiad allweddol [Lefel 2+, Lefel 1, Lefel 2, Sgôr Pwyntiau wedi'i Chapio a 5A*-A] o'i gymharu â pherfformiad y 22 Awdurdod Lleol yng Nghymru.

Tabl 3: crynodeb o safleoedd yr awdurdodau yn y dangosyddion perfformiad allweddol yn CA4

	2014					2015					2016				
	L2+	L1	L2	SPCh	5A*-A	L2+	L1	L2	SPCh	5A*-A	L2+	L1	L2	SPCh	5A*-A
Ynys Môn (10)	14	6	9	3	10	12	8	16	9	13	14	5	15	11	10
Gwynedd (4)	5	1	4	1	2	5	1	6	1	3	4	1	9	4	8
Conwy (8)	11	8	8	11	8	18	14	14	17	16	17	17	16	17	19
Sir Ddinbych (14)	10	11	2	5	9	14	17	10	11	8	13	20	14	16	14
Sir y Fflint (6)	3	14	15	13	19	8	18	15	15	15	10	13	17	15	12
Wrecsam (9)	18	21	21	20	20	20	20	22	21	20	18	19	21	18	20
GwE (1)	2	2	2	2		3	3	3	3		3	-	-	3	

Mae perfformiad yr awdurdodau lleol unigol yn amrywio'n sylweddol ar draws y rhanbarth. Yn 2016, Gwynedd a Sir Ddinbych yw'r unig ddau awdurdod sydd wedi perfformio yn ôl y disgwyl yn L2+. Yn gyffredinol y flwyddyn hon, mae Gwynedd, Sir Ddinbych ac Ynys Môn wedi perfformio yn ôl y disgwyl ym mwyaf y dangosyddion; Mae Sir y Fflint wedi perfformio'n is na'r disgwyl ym mhob un, a Wrecsam a Chonwy wedi perfformio'n is o lawer na hynny. Mae gwella safonau yn yr awdurdodau lleol hynny sy'n perfformio'n is na'u safle cymharol am y ganran sy'n gymwys am brydau ysgol am ddim yn flaenoriaeth bwysig.

Pynciau Craidd

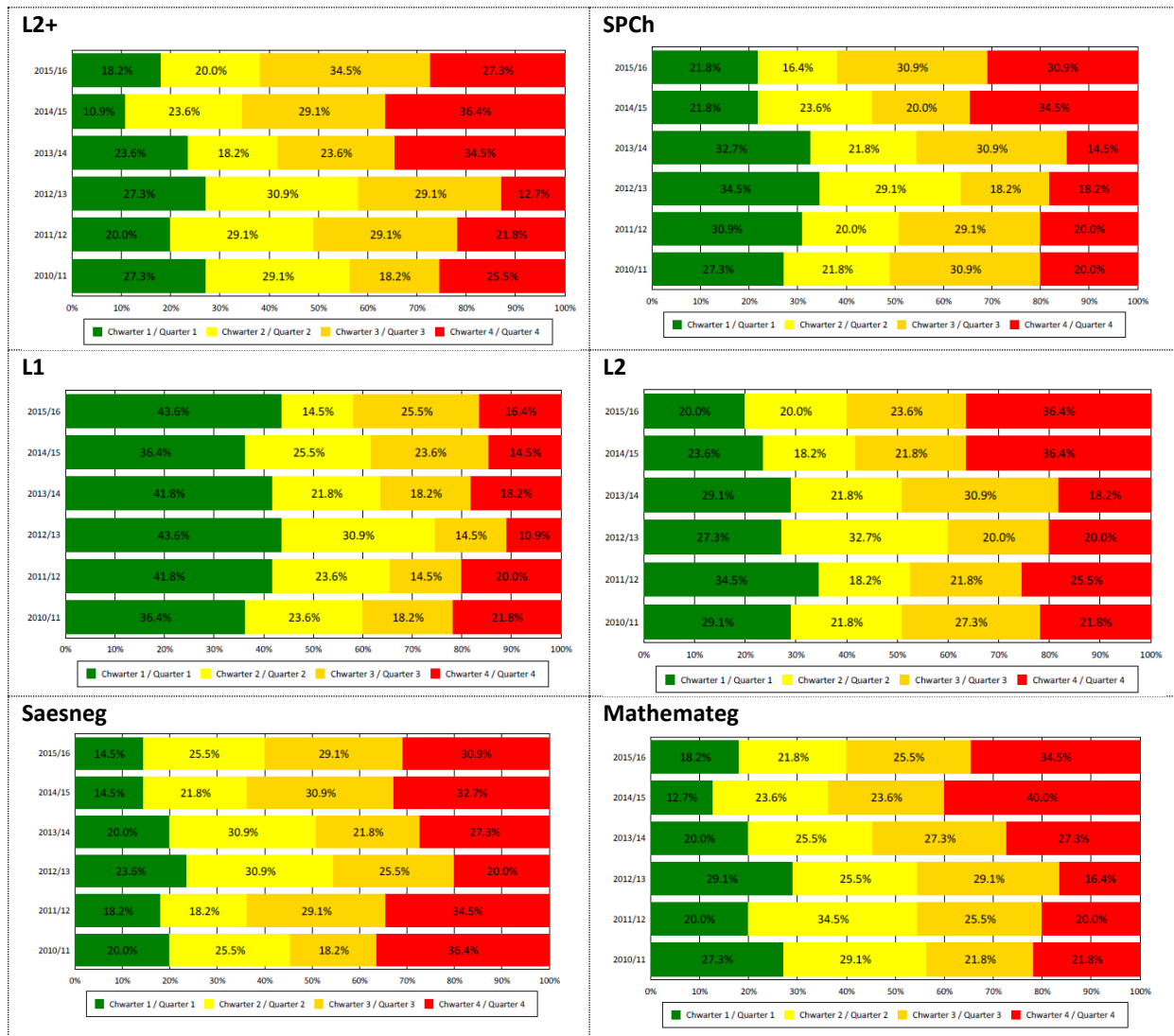
Cafwyd cynnydd cadarn yng nghanran y disgyblion sy'n ennill graddau A*-C mewn Saesneg yn Ynys Môn, Gwynedd a Sir Ddinbych. Fodd bynnag, dim ond cynnydd bach a welwyd yng Nghonwy a gostyngiad yn Wrecsam a Sir y Fflint. Mae cynnydd wedi bod yng nghanran y disgyblion sy'n ennill graddau A*-C mewn Mathemateg ym mhob un o'r 6 awdurdod. Er hynny, mae'r cynnydd yn amrywio'n sylweddol rhwng yr awdurdodau a chafwyd y cynnydd isaf yng Nghonwy a Sir y Fflint. Mae'r perfformiad mewn Cymraeg Iaith Gyntaf yn parhau'n dda ledled y rhanbarth ac yn seiliedig ar nifer yr ymgeiswyr yn hytrach na chohort y flwyddyn gyfan. Fodd bynnag, roedd gostyngiad yn y ganran a enillodd raddau A*-C mewn Cymraeg Iaith Gyntaf yng Ngwynedd (yr awdurdod lle mae'r ganran uchaf o'i gohort yn dilyn Cymraeg Iaith Gyntaf). Mae canran y dysgwyr sydd wedi cyflawni Gwyddoniaeth Lefel 2 yn y rhanbarth yn is y flwyddyn hon. Gwelwyd gostyngiad o'r fath hefyd ar lefel genedlaethol gan fod mwy o ysgolion yn cyflwyno disgyblion i ddilyn TGAU Gwyddoniaeth yn hytrach na chymwysterau galwedigaethol. Cafwyd y gostyngiad mwyaf mewn Gwyddoniaeth Lefel 2 yng Nghonwy tra oedd cynnydd sylweddol yn Wrecsam.

Perfformiad ysgolion unigol

Yn 2016, roedd tua un rhan o dair o'r holl ysgolion o fewn 1% i'w rhagamcanion terfynol ar gyfer L2+; roedd tua dwy ran o dair wedi cyrraedd eu rhagamcan neu o fewn 5% iddo; a dim ond mewn 6 ysgol (11%) roedd y perfformiad yn 10% yn is na'u rhagamcan. Mae hyn yn well na'r sefyllfa yn 2015 pan oedd gormod o ysgolion yn is na'u rhagamcanion terfynol.

Yn gyffredinol yn 2016, mae gormod o ysgolion ar draws y rhanbarth yn perfformio'n is na'r canolrif yn y meincnodi ar gyfer PYD yn y dangosyddion perfformiad allweddol (heblaw ar Lefel 1) ac mewn Saesneg a Mathemateg. Mae hyn yn peri pryder.

Tabl 5: dosbarthiad ysgolion yn y chwarteli meincnodi PYD



Mae perfformiad ysgolion unigol yn amrywio'n sylweddol o fewn a rhwng Awdurdodau Lleol. Er bod y proffiliau meincnodi PYD ar gyfer Gwynedd, Sir Ddinbych ac Ynys Môn yn gystal neu'n well na'r disgwyl yn gyffredinol, mae'r proffiliau ar gyfer Conwy, Sir y Fflint a Wrecsam yn peri pryder gan fod gormod o ysgolion o dan y canolrif yn y rhan fwyaf, os nad y cyfan, o'r dangosyddion allweddol.

Atodiad 2 Safonau Grwpiau o Ddysgwyr

Perfformiad grwpiau o ddysgwyr

Bechgyn a Genethod

Mae perfformiad y bechgyn a'r genethod yn parhau i gynyddu o flwyddyn i flwyddyn yn y prif ddangosyddion ym mhob cyfnod allweddol. Fodd bynnag, mae'r genethod yn parhau i berfformio yn well na'r bechgyn, ac mae'r bwlch rhwng perfformiad y genethod a'r bechgyn yn parhau.

- Yng nghyfnod allweddol 4, mae %L2+ y genethod wedi cynyddu o 61.2% yn 2015 i 64.2% yn 2016 ac yn uwch na'r bechgyn, sydd hefyd wedi cynyddu o 53.9% yn 2015 i 55.1% yn 2016. Mae'r bwlch wedi cynyddu i 9.1% yn 2016 o gymharu â 7.3% yn 2015. Mae'r bwlch rhwng perfformiad y bechgyn a'r merched yn fwy amlwg o edrych ar yr ieithoedd. Mae'r bwlch wedi cynyddu yn 2016 o 17.8% i 19.0% yn y %A*-C Saesneg, wedi cynyddu o 14.8% i 17.8% yn y Gymraeg o gymharu â bwlch o 2.7% mewn Gwyddoniaeth a 0.3% mewn Mathemateg. Roedd cohort 2016 wedi ei rannu yn 50.8% bechgyn ac yn 49.2% genethod, o gymharu â 51.7% bechgyn a 48% genethod yn 2015.
- Yng nghyfnod allweddol 3 mae % DPC y genethod wedi cynyddu o 90.2% yn 2015 i 91.2% yn 2016 ac yn uwch na'r bechgyn sydd hefyd wedi cynyddu o 82.0% yn 2015 i 84.5% yn 2016. Mae'r bwlch o 6.8% yn llai na'r bwlch o 8.3% yn 2015 a 9.3% yn 2014. Roedd cohort 2016 wedi ei rannu 51.1% bechgyn a 48.9% genethod o gymharu â 50.4% bechgyn a 49.6% genethod yn 2015.
- Yng nghyfnod allweddol 2, mae % DPC y genethod wedi cynyddu o 91.1% yn 2015 i 91.7% yn 2016, ac yn uwch na'r bechgyn sydd hefyd wedi cynyddu o 85.5% yn 2015 i 86.0% yn 2016. Mae'r bwlch o 5.7% yn hafal efo'r bwlch o 5.7% yn 2015. Roedd cohort 2016 wedi ei rannu yn 51.3% bechgyn a 48.7% genethod o gymharu â 52.1% bechgyn a 47.9% genethod yn 2015.
- Yn y Cyfnod Sylfaen, mae % DPC y genethod wedi cynyddu o 90.1% yn 2015 i 90.4% yn 2016, ac yn uwch na'r bechgyn sydd hefyd wedi cynyddu o 81.8% yn 2015 i 82.2% yn 2016. Mae'r bwlch o 8.2% yn gymharol efo bwlch o 8.3% yn 2015. Roedd cohort 2016 wedi ei rannu yn 50.8% bechgyn a 49.2% genethod o gymharu â 50.7% bechgyn a 49.3% genethod yn 2015.

Prydau Ysgol am Ddim (PYD)

Mae perfformiad y disgyblion sy'n gymwys i dderbyn prydau ysgol am ddim yn parhau i gynyddu o flwyddyn i flwyddyn, gyda'r bwlch rhwng disgyblion PYD a dim PYD wedi lleihau yn y prif ddangosyddion ym mhob cyfnod allweddol.

- Yng nghyfnod allweddol 4 mae %L2+ disgyblion PYD wedi cynyddu yn 2016 i 34.3%, o gymharu â 30.1% yn 2015. Mae'r bwlch rhwng y disgyblion PYD a dim PYD wedi lleihau o 32.9% yn 2015 i 31.6% yn 2016. Mae'r cohort yma yn cynrychioli 12.0% o'r cohort llawn yn 2016, o gymharu â 12.3% yn 2015.
- Yng nghyfnod allweddol 3 mae %DPC y disgyblion PYD wedi cynyddu yn 2016 i 73.3%, o gymharu â 67.6% yn 2015. Mae'r bwlch rhwng y disgyblion PYD a dim PYD wedi lleihau o 21.9% yn 2015 i 17.2% yn 2016. Mae'r cohort yma yn cynrychioli 14.8% o'r cohort llawn yn 2016, o gymharu â 14.9% yn 2015.
- Yng nghyfnod allweddol 2, mae %DPC y disgyblion PYD wedi cynyddu yn 2016 i 76.0%, o gymharu â 74.6% yn 2015. Mae'r bwlch rhwng y disgyblion PYD a dim PYD wedi lleihau o 16.2% yn 2015 i 15.2% yn 2016. Mae'r cohort yma yn cynrychioli 15.4% o'r cohort llawn yn 2016, o gymharu â 15.7% yn 2015.
- Yn y Cyfnod Sylfaen, mae %DCS y disgyblion PYD wedi cynyddu yn 2016 i 73.3%, o gymharu â 72.0% yn 2015. Mae'r bwlch rhwng y disgyblion PYD a dim PYD wedi

lleihau o 16.9% yn 2015 i 15.7% yn 2016. Mae'r cohort yma yn cynrychioli 16.6% o'r cohort llawn yn 2016 o gymharu â 17.4% yn 2015.

Plant Mewn Gofal (PMG)

Mae niferoedd plant mewn gofal ar draws y rhanbarth yn fychan – rhwng 0.6% a 1% o'r cohortiau yn 2016 felly gall perfformiad amrywio yn sylweddol yn seiliedig ar berfformiad unigolyn. Ar y cyfan, mae perfformiad PMG yn parhau i wella o flwyddyn i flwyddyn yn y prif ddangosyddion. Mae'r Cyfnod Sylfaen yn eithriad.

- Yng Nghyfnod Allweddol 4, mae canran L2+ PMG wedi gostwng i 21.7% yn 2016, o gymharu â 22.4% yn 2015. Mae'r bwlch rhwng PMG a dim PMG wedi lleihau o 36.7% yn 2015 i 40.6% yn 2016. Mae'r cohort yma yn cynrychioli 1.0% o'r cohort llawn yn 2016, o gymharu â 0.7% yn 2015.
- Yng nghyfnod allweddol 3 mae %DPC plant mewn gofal wedi codi i 67.8% yn 2016, o gymharu â 67.3% yn 2015. Mae'r bwlch rhwng PMG a dim PMG wedi cynyddu o 19.2% yn 2015 i 20.4% yn 2016. Mae'r cohort yma yn cynrychioli 0.9% o'r cohort llawn yn 2016, o gymharu â 0.8% yn 2015.
- Yng nghyfnod allweddol 3 mae %DPC plant mewn gofal wedi codi i 67.8% yn 2016, o gymharu â 67.3% yn 2015. Mae'r bwlch rhwng PMG a dim PMG wedi lleihau o 36.7% yn 2015 i 40.6% yn 2016. Mae'r cohort yma yn cynrychioli 0.9% o'r cohort llawn yn 2016, o gymharu â 0.8% yn 2015.
- Yn y Cyfnod Sylfaen, mae %DCS y disgyblion PYD wedi cynyddu yn 2016 i 73.3%, o gymharu â 72.0% yn 2015. Mae'r bwlch rhwng PMG a dim PMG wedi lleihau o 36.7% yn 2015 i 40.6% yn 2016. Mae'r cohort yma yn cynrychioli 0.9% o'r cohort llawn yn 2016, o gymharu â 0.8% yn 2015.

Saesneg fel iaith ychwanegol (SIY)

Mae nifer y disgyblion y cofnodwyd sydd â'r Saesneg fel iaith ychwanegol ar draws y rhanbarth, yn weddol fychan – rhwng 1.0% a 4.9% o'r cohortiau yn 2016, felly gall perfformiad amrywio yn sylweddol yn seiliedig ar berfformiad nifer bach o blant.

Mae perfformiad plant y mae'r Saesneg yn iaith ychwanegol iddynt, wedi disgyn yn 2016 yn y prif ddangosyddion ym mhob cyfnod.

- Yng Nghyfnod Allweddol 4, mae canran L2+ plant SIY wedi gostwng i 28.6% yn 2016, o gymharu â 36.2% yn 2015. Mae'r bwlch rhwng disgyblion y mae'r Saesneg yn iaith ychwanegol iddynt, o gymharu â'r rheiny nad yw'r Saesneg yn iaith ychwanegol iddynt, wedi codi o 23.7% yn 2015, i 34.3% yn 2016. Mae'r cohort yma yn cynrychioli 1.0% o'r cohort llawn yn 2016, o gymharu â 0.9% yn 2015.
- Yng Nghyfnod Allweddol 3, mae DPC plant SIY wedi gostwng i 64.2% yn 2016, o gymharu â 66.7% yn 2015. Mae'r bwlch rhwng disgyblion y mae'r Saesneg yn iaith ychwanegol iddynt, o gymharu â'r rheiny nad yw'r Saesneg yn iaith ychwanegol iddynt, wedi codi o 19.8% yn 2015, i 24.1% yn 2016. Mae'r cohort yma yn cynrychioli 1.2% o'r cohort llawn yn 2016, o gymharu â 1.2% yn 2015.
- Yng Nghyfnod Allweddol 2, mae DPC plant SIY wedi gostwng i 80.5% yn 2016, o gymharu â 81.0% yn 2015. Mae'r bwlch rhwng disgyblion y mae'r Saesneg yn iaith ychwanegol iddynt, o gymharu â'r rheiny nad yw'r Saesneg yn iaith ychwanegol iddynt, wedi codi o 7.3% yn 2015, i 8.5% yn 2016. Mae'r cohort yma yn cynrychioli 2.1% o'r cohort llawn yn 2016 o gymharu â 2.1% yn 2015.
- Yn y Cyfnod Sylfaen, mae DPC plant SIY wedi gostwng i 82.3% yn 2016, o gymharu â 82.8% yn 2015. Mae'r bwlch rhwng disgyblion y mae'r Saesneg yn iaith ychwanegol iddynt, o gymharu â'r rheiny nad yw'r Saesneg yn iaith ychwanegol iddynt, wedi codi o 3.3% yn 2015, i 4.3% yn 2016. Mae'r cohort yma yn cynrychioli 4.9% o'r cohort llawn yn 2016, o gymharu â 4.3% yn 2015.

Anghenion Addysgol Arbennig - Disgyblion ar Ddatganiad neu Weithredu Ysgol a Mwy

Mae perfformiad plant ar ddatganiad neu Weithredu Ysgol a Mwy, yn y prif ddangosyddion, yn amrywio ar draws y cyfnodau.

- Yng nghyfnod allweddol 4, mae canran y plant ar ddatganiad neu Weithredu Ysgol a Mwy sy'n cyflawni L2+, wedi disgyn yn 2016 i 18.0%, o gymharu â 18.8% yn 2015. Mae'r bwlch rhwng disgyblion y mae'r Saesneg yn iaith ychwanegol iddynt, o gymharu â'r rheiny nad yw'r Saesneg yn iaith ychwanegol iddynt, wedi codi o 44.9% yn 2015, i 48.4% yn 2016. Mae'r cohort yma yn cynrychioli 8.9% o'r cohort llawn yn 2016, o gymharu â 10.5% yn 2015.
- Yng nghyfnod allweddol 3 mae %DPC plant ar ddatganiad neu weithredu ysgol a mwy, wedi codi i 47.8% yn 2016, o gymharu â 44.3% yn 2015. Mae'r bwlch rhwng disgyblion y mae'r Saesneg yn iaith ychwanegol iddynt, o gymharu â'r rheiny nad yw'r Saesneg yn iaith ychwanegol iddynt, wedi lleihau o 47.6% yn 2015, i 45.6% yn 2016. Mae'r cohort yma yn cynrychioli 11.9% o'r cohort llawn yn 2016, o gymharu â 11.7% yn 2015.
- Yng nghyfnod allweddol 2, mae %DPC plant ar ddatganiad neu weithredu ysgol a mwy, wedi codi i 47.0% yn 2016, o gymharu â 45.9% yn 2015. Mae'r bwlch rhwng disgyblion y mae'r Saesneg yn iaith ychwanegol iddynt, o gymharu â'r rheiny nad yw'r Saesneg yn iaith ychwanegol iddynt, wedi lleihau o 49.0% yn 2015, i 48.4% yn 2016. Mae'r cohort yma yn cynrychioli 13.5% o'r cohort llawn yn 2016, o gymharu â 13.6% yn 2015.
- Yn y Cyfnod Sylfaen, mae canran y plant ar ddatganiad neu Weithredu Ysgol a Mwy sy'n cyflawni'r DCS, wedi disgyn i 38.7% yn 2016, o gymharu â 42.7% yn 2015. Mae'r bwlch rhwng disgyblion y mae'r Saesneg yn iaith ychwanegol iddynt, o gymharu â'r rheiny nad yw'r Saesneg yn iaith ychwanegol iddynt, wedi codi o 48.0% yn 2015, i 53.1% yn 2016. Mae'r cohort yma yn cynrychioli 10.1% o'r cohort llawn yn 2016 o gymharu â 9.8% yn 2015.

Perfformiad yn ôl Tarddiad Ethnig

Ar y cyfan, mae perfformiad plant o darddiad ethnig sydd ddim yn Wyn/Prydeinig, wedi cynyddu yn y prif ddangosyddion, ond mae'n is na'r ganran ar gyfer disgyblion Gwyn/Prydeinig.

- Yng nghyfnod allweddol 4, mae'r ganran o blant o darddiad ethnig sydd ddim yn Wyn/Prydeinig a lwyddodd i gyrraedd y L2+ wedi cynyddu ychydig i 60.9% yn 2016, o'i gymharu â 60.2% yn 2015. Mae'r cohort yma yn cynrychioli 4.6% o'r cohort llawn yn 2016, o gymharu â 4.3% yn 2015.
- Yng nghyfnod allweddol 3, mae canran DPC plant o darddiad ethnig sydd ddim yn Wyn/Prydeinig wedi gostwng i 83.0%, o gymharu â 84.9% yn 2015, ac yn is na chanran DPC disgyblion Gwyn/Prydeinig, oedd yn 88.2% yn 2016. Mae'r bwlch rhwng disgyblion y mae'r Saesneg yn iaith ychwanegol iddynt, o gymharu â'r rheiny nad yw'r Saesneg yn iaith ychwanegol iddynt, wedi codi o 1.4% yn 2015, i 5.3% yn 2016. Mae'r cohort yma yn cynrychioli 4.7% o'r cohort llawn yn 2016, o gymharu â 4.4% yn 2015.
- Yng nghyfnod allweddol 3, mae canran DPC plant o darddiad ethnig sydd ddim yn Wyn/Prydeinig wedi codi i 86.1%, o gymharu â 86.0% yn 2015, ac yn is na chanran DPC disgyblion Gwyn/Prydeinig, oedd yn 89.0% yn 2016. Mae'r bwlch rhwng disgyblion y mae'r Saesneg yn iaith ychwanegol iddynt, o gymharu â'r rheiny nad yw'r Saesneg yn iaith ychwanegol iddynt, wedi codi o 2.3% yn 2015, i 2.9% yn 2016. Mae'r cohort yma yn cynrychioli 5.5% o'r cohort llawn yn 2016, o gymharu â 4.9% yn 2015.
- Yn y Cyfnod Sylfaen, mae canran DPC plant o darddiad ethnig sydd ddim yn Wyn/Prydeinig wedi codi i 83.6%, o gymharu â 83.0% yn 2015, ac yn is na chanran

DPC disgyblion Gwyn/Prydeinig, oedd yn 86.0% yn 2016. Mae'r bwlch rhwng disgyblion y mae'r Saesneg yn iaith ychwanegol iddynt, o gymharu â'r rheiny nad yw'r Saesneg yn iaith ychwanegol iddynt, wedi gostwng o 3% yn 2015, i 2.9% yn 3.0% 2016. Mae'r cohort yma yn cynrychioli 7.8% o'r cohort llawn yn 2016, o gymharu â 6.8% yn 2015.

Sipsiwn a Theithwyr

- Yng nghyfnod allweddol 4 yn 2016, roedd 5 disgybl ym Mlwyddyn 11 ar draws y rhanbarth. Mae'r ganran a lwyddodd i gyrraedd y L2+ wedi disgyn i 20.0% yn 2016, o'i gymharu â 33.3% yn 2015 a 20% yn 2014.
- Yng nghyfnod allweddol 3 yn 2016, roedd 8 disgybl yn y garfan ar draws y rhanbarth. Gostyngodd y ganran DPC o 57.1% yn 2015 i 50% yn 2016.
- Yng nghyfnod allweddol 2 yn 2016, roedd 14 disgybl yn y garfan ar draws y rhanbarth. Gostyngodd y ganran DPC o 64.3% yn 2015 i 57.1% yn 2016.
- Yn y Cyfnod Sylfaen yn 2016, roedd 22 disgybl yn y garfan ar draws y rhanbarth. Gostyngodd y ganran DCS o 50.0% yn 2015 i 45.5% yn 2016.

Mwy Abl a Thalentog

- Yng nghyfnod allweddol 4, mae'r ganran sy'n ennill 5A*-A wedi gostwng yn 2016, o gymharu â 15.1% yn 2015. Os caiff disgyblion EOTAS eu cynnwys, mae'r % yma yn disgyn i 13.9% sydd yn is na'r % cenedlaethol o 15.8%.
- Yng nghyfnod allweddol 3 mae'r % a lwyddodd i gyrraedd y lefel 6 neu uwch mewn Saesneg wedi cynyddu o 54.5% yn 2015 i 57.7% yn 2016, ac yn uwch na'r ganran genedlaethol o 56.2%, gyda GwE yn perfformio ail orau o'r holl ranbarthau Cododd y Gymraeg o 59.8% yn 2015 i 61.3% yn 2016, ac mae'n uwch na'r ganran genedlaethol o 57.2%. GwE sy'n perfformio ail orau o'r holl ranbarthau. Cododd Gwyddoniaeth o 60.3% yn 2015 i 63.8% yn 2016, ac mae'n uwch na'r ganran genedlaethol o 62.9% gyda GwE yn perfformio ail orau o'r holl ranbarthau. Cododd Mathemateg o 62.1% yn 2015 i 64.4% yn 2016, ac mae'n uwch na'r ganran genedlaethol o 62.7%, gyda GwE yn perfformio orau o'r holl ranbarthau.
- Yng nghyfnod allweddol 2 mae'r ganran a lwyddodd i gyrraedd y lefel 5 neu uwch mewn Saesneg wedi cynyddu o 40.2% yn 2015 i 40.8% yn 2016, ac mae'n is na'r ganran genedlaethol o 42.0%, gyda GwE yn perfformio yn drydydd orau o'r holl ranbarthau. Y Gymraeg wedi disgyn o 38.4% yn 2015 i 37.1% yn 2016 ac yn is na'r ganran genedlaethol o 38.0%, gyda GwE yn perfformio ail orau o'r holl ranbarthau Cododd Gwyddoniaeth o 40.8% yn 2015 i 42.3% yn 2016, ac mae'n is na'r ganran genedlaethol o 42.5% gyda GwE yn perfformio trydydd orau o'r holl ranbarthau. Cododd Mathemateg o 40.8% yn 2015 i 42.1% yn 2016, ac mae'n is na'r ganran genedlaethol o 43.2%, gyda GwE yn perfformio trydydd orau o'r holl ranbarthau.
- Yn y Cyfnod Sylfaen, mae'r ganran a lwyddodd i gyrraedd Deilliant 6 neu uwch yn y Saesneg wedi cynyddu o 33.6% yn 2015 i 36.2% yn 2016, ac mae'n gyfartal â'r ganran genedlaethol, gyda GwE yn perfformio ail orau o'r holl ranbarthau. Y Gymraeg wedi disgyn o 36.% yn 2015 i 34.8% yn 2016, ac yn is na'r ganran genedlaethol o 36.2%, gyda GwE yn perfformio ddiwethaf o'r holl ranbarthau. Cododd Datblygiad Personol o 58.1% yn 2015 i 61.6% yn 2016, ac mae'n uwch na'r ganran genedlaethol o 58.9%, gyda GwE yn perfformio orau o'r holl ranbarthau. Cododd Datblygiad Mathemategol o 33.8% yn 2015 i 35.9% yn 2016, ac mae'n is na'r ganran genedlaethol o 36.4%, gyda GwE yn perfformio trydydd orau o'r holl ranbarthau.

Atodiad 3 - Deilliannau Arolygiadau ESTYN: Medi 2015-Mawrth 2017

Yn ystod 2015-16, roedd cyfanswm o 61 o Sefydliadau Addysgol (48 Ysgol Gynradd / 9 Ysgol Uwchradd / 1 i Bob Oed / 1 Ysgol Arbennig / 2 Uned Cyfeirio Disgyblion) yn rhanbarth GwE wedi cael eu harolygu gan Estyn. O blith y rhain:

- Barnwyd bod 39 o ysgolion (64%) yn Dda neu well ar sail eu perfformiad presennol. Mae hyn yn welliant o 1.7% ar ganlyniadau 2014-15 (77 wedi'u harolygu).
- Barnwyd bod 2 ysgol (3.3%) yn Anfoddhaol ar sail eu perfformiad presennol – roedd y ddwy'n ysgolion uwchradd. Yn 2014-15, barnwyd bod 1 ysgol (uwchradd) yn anfoddhaol.
- Barnwyd bod 42 o ysgolion (68.8%) yn Dda neu well o ran eu rhagolygon gwella. Mae hyn yn welliant o 3.9% ar ganlyniadau 2014-15.
- Barnwyd bod 6 ysgol (10%) yn Anfoddhaol o ran eu rhagolygon gwella – dwy ysgol gynradd, dwy ysgol uwchradd, a'r ddwy Uned Cyfeirio Disgyblion. Yn 2014-15, barnwyd bod 5 ysgol yn anfoddhaol (3 ysgol gynradd, 2 ysgol uwchradd).
- Ni roddwyd un rhan o dair o ysgolion (x21) mewn unrhyw gategori 'dilyniant'. Yn 2014-15, ni roddwyd 40% o'r ysgolion (31) a arolygwyd mewn unrhyw gategori 'dilyniant'.
- Roedd mwy na 10% o ysgolion (7) wedi'u rhoi mewn categori 'Gwelliant Sylweddol' neu 'Mesurau Arbennig', a bron chwarter yr ysgolion uwchradd (2) wedi'u rhoi mewn categori 'Mesurau Arbennig'. Yn 2014-15, roedd 6 ysgol (3 ysgol gynradd a 3 ysgol uwchradd) wedi'u rhoi mewn categori 'Gwelliant Sylweddol' neu 'Mesurau Arbennig'.
- Barnwyd bod Safonau (CwA1) yn Dda neu'n well mewn 39 o ysgolion (64%). Mae hyn yn welliant o 1.7% ar ganlyniadau 2014-15.
- Barnwyd bod Darpariaeth (CwA2) yn Dda neu'n well mewn 46 ysgol (75.8%). Mae hyn yn welliant o 3.1% ar ganlyniadau 2014-15.
- Barnwyd bod Arweinyddiaeth (CwA3) yn Dda neu'n well mewn 42 ysgol (68.8%). Mae hyn yn welliant o 2.6% ar ganlyniadau 2014-15.
- Barnwyd bod Safonau ac Arweinyddiaeth yn Anfoddhaol ym mron chwarter yr ysgolion uwchradd a arolygwyd.

Mae'r proffil arolygiadau at gyfer ysgolion Cynradd yn gadarnhaol ac yn dangos gwelliannau pendant. O'r ysgolion a arolygwyd (48 o ysgolion), barnwyd bod 70% neu ragor yn dda neu'n well yn yr holl ddyfarniadau allweddol. Mae'r canlyniadau hyn yn cymharu'n ffafriol â'r canlyniadau i Gymru gyfan. Mae'r proffil ar gyfer ysgolion Uwchradd yn llai cadarnhaol, gyda dim ond 44.4 % o'r ysgolion a arolygwyd (9 ysgol) yn cael eu dyfarnu'n dda neu'n well yn yr holl ddyfarniadau allweddol. Mae'r canlyniadau hyn yn well na rhai Cymru gyfan, fodd bynnag, mae canran yr ysgolion uwchradd y barnwyd eu bod yn anfoddhaol mewn pedwar o'r pum dyfarniad allweddol (22.2%), yn uwch o lawer na'r canlyniadau ar gyfer Cymru gyfan.

2015-16	Cynradd				Uwchradd			
	Yn dda neu'n well		Anfoddhaol		Yn dda neu'n well		Anfoddhaol	
	GwE	Cymru	GwE	Cymru	GwE	Cymru	GwE	Cymru
Perfformiad cyfredol	70.9%	72%	0%	1%	44.4%	39%	22.2%	12%
Rhagolygon gwella	75.0%	72%	4.2%	3%	55.5%	54%	22.2%	12%
Safonau	70.9%	72%	0%	1%	44.4%	39%	22.2%	12%
Darpariaeth	77.1%	78%	0%	1%	77.8%	67%	0%	3%

Arweinyddiaeth	75.0%	73%	4.2%	3%	55.5%	54%	22.2%	12%
----------------	-------	-----	------	----	-------	-----	-------	-----

Yn ystod 2016-17 (hyd at, ac yn cynnwys mis Chwefror 2017), mae cyfanswm o 24 o Sefydliadau Addysgol (22 ysgol gynradd/2 ysgol uwchradd) wedi'u harolygu gan Estyn a'r adroddiad arolygu ar eu cyfer wedi'i gyhoeddi. O blith y rhain:

- Barnwyd bod 19 o ysgolion (79.2%) yn Dda neu'n well ar sail eu perfformiad presennol, 15.2% yn well nag yn 2015-16.
- Barnwyd bod 1 ysgol (Uwchradd) yn Anfoddhaol ar sail ei pherfformiad presennol.
- Barnwyd bod 18 o ysgolion (75%) yn Dda neu'n well o ran eu rhagolygon gwella, 6.2% yn well nag yn 2015-16.
- nid oedd yr un ysgol wedi'i barnu'n Anfoddhaol o ran ei rhagolygon gwella
- Roedd 75% o ysgolion (18) heb gael eu rhoi mewn categori sy'n galw am weithgarwch 'dilynol'.
- Mae un ysgol (Uwchradd) wedi'i rhoi yn y categori 'Gwelliant Sylweddol' ac nid yw'r un ysgol wedi'i rhoi yn y categori 'Mesurau Arbennig'.
- Barnwyd bod Safonau (CwA1) yn Dda neu'n well mewn 19 o ysgolion (79.2%), 15.2% yn well nag yn 2015-16.
- Barnwyd bod Darpariaeth (CwA2) yn Dda neu'n well mewn 20 ysgol (83.3%), 7.5% yn well nag yn 2015-16.
- Barnwyd bod Arweinyddiaeth (CwA3) yn Dda neu'n well mewn 18 o ysgolion (75%), 6.2% yn well nag yn 2015-16
- Nid oedd yr un ysgol wedi'i barnu'n Anfoddhaol o ran Darpariaeth ac Arweinyddiaeth.

Yn yr arolygiadau o ysgolion Cynradd a gyflawnwyd eisoes yn 2016-17 [20 ysgol], mae'r ffigurau ar gyfer yr holl Ddyfarniadau Allweddol wedi codi'n sylweddol.

2016-17	Cynradd				Uwchradd			
	Yn dda neu'n well		Anfoddhaol		Yn dda neu'n well		Anfoddhaol	
	2015-16	2016-17	2015-16	2016-17	2015-16	2016-17*	2015-16	2016-17*
Perfformiad cyfredol	70.9%	81.8%	0%	0%	44.4%	50%	22.2%	50%
Rhagolygon gwella	75.0%	77.2%	4.2%	0%	55.5%	50%	22.2%	0%
Safonau	70.9%	81.8%	0%	0%	44.4%	50%	22.2%	50%
Darpariaeth	77.1%	86.4%	0%	0%	77.8%	50%	0%	0%
Arweinyddiaeth	75.0%	77.2%	4.2%	0%	55.5%	50%	22.2%	0%

*dim ond dwy ysgol uwchradd

Yn 2015-16, barnwyd bod 70% neu ragor o'r ysgolion a arolygwyd (48 o ysgolion) yn dda neu'n well ym mhob un o'r dyfarniadau allweddol.

Categori dilyniant	Monitro gan yr ALI		Monitro gan ESTYN		Gwelliant Sylweddol		Mesurau Arbennig	
	2015-16	2016-17	2015-16	2016-17	2015-16	2016-17	2015-16	2016-17
	19	0	14	5	4	1	3	0

Yn ystod y cyfarfodydd clwstwr eleni, roedd cynrychiolaeth o bron pob ysgol o fewn y rhanbarth.

Categori dilyniant	Monitro gan yr ALI	Monitro gan ESTYN	Gwelliant Sylweddol	Mesurau Arbennig
	14	22	4	3

Mae tair o'r pum ysgol a roddwyd yn y categori 'Gwelliant Sylweddol' neu 'Mesurau Arbennig' yn ysgolion uwchradd, ac ysgolion cynradd yw dwy. Mae dwy Uned Cyfeirio Disgyblion yn y categori 'Gwelliant Sylweddol'.

Yn 2016-17, tynnwyd 26 ysgol (7 uwchradd, 19 cynradd) o gategori 'dilyniant' ESTYN.

Mae proffiliau arolygiadau Estyn ar gyfer y chwe Awdurdod Lleol (mewn perthynas â'r ysgolion a'r UCD a arolygwyd yn ystod 2015-16) yn rhanbarth GwE fel a ganlyn:

2015-16	Perfformiad cyfredol		Rhagolygon gwella		Safonau		Darpariaeth		Arweinyddiaeth	
	Yn dda neu'n well	anfodddhaol	Yn dda neu'n well	anfodddhaol	Yn dda neu'n well	anfodddhaol	Yn dda neu'n well	anfodddhaol	Yn dda neu'n well	anfodddhaol
Ynys Môn (x8)	63%	0%	50%	25%	63%	0%	63%	13%	50%	25%
Gwynedd (x13)	84%	0%	92%	0%	84%	0%	92%	0%	93%	0%
Conwy (x9)	56%	0%	78%	11%	56%	0%	78%	0%	78%	11%
Sir Ddinbych (x8)	63%	0%	63%	0%	63%	0%	75%	0%	63%	0%
Sir y Fflint (x14)	57%	14%	57%	14%	57%	14%	64%	0%	57%	14%
Wrecsam (x9)	56%	0%	67%	11%	56%	0%	78%	0%	67%	0%
Cymru (x223)	65%	3%	67%	6%	65%	3%	74%	2%	68%	6%

- Yng Ngwynedd, o'r ysgolion a arolygwyd yn 2015-16, mae'r ganran a gafodd ddyfarniad 'Da neu well' ar gyfer yr holl ddyfarniadau allweddol yn arwyddocaol uwch na'r canlyniadau ar gyfer Cymru.
- Yn Sir y Fflint, o'r ysgolion a arolygwyd yn 2015-16, mae'r ganran a gafodd ddyfarniad 'Da neu well' ar gyfer yr holl ddyfarniadau allweddol yn arwyddocaol is na'r canlyniadau ar gyfer Cymru.
- Yn yr ysgolion a arolygwyd yn Sir y Fflint, Conwy a Wrecsam, mae canran yr ysgolion y barnwyd bod eu Perfformiad Presennol a Safonau yn Anfodddhaol yn arwyddocaol is na'r canlyniadau ar gyfer Cymru.
- Yn yr ysgolion a arolygwyd yn Ynys Môn, Sir y Fflint a Chonwy, mae canran yr ysgolion y barnwyd bod eu Harweinyddiaeth yn Anfodddhaol yn arwyddocaol uwch na'r canlyniadau ar gyfer Cymru.